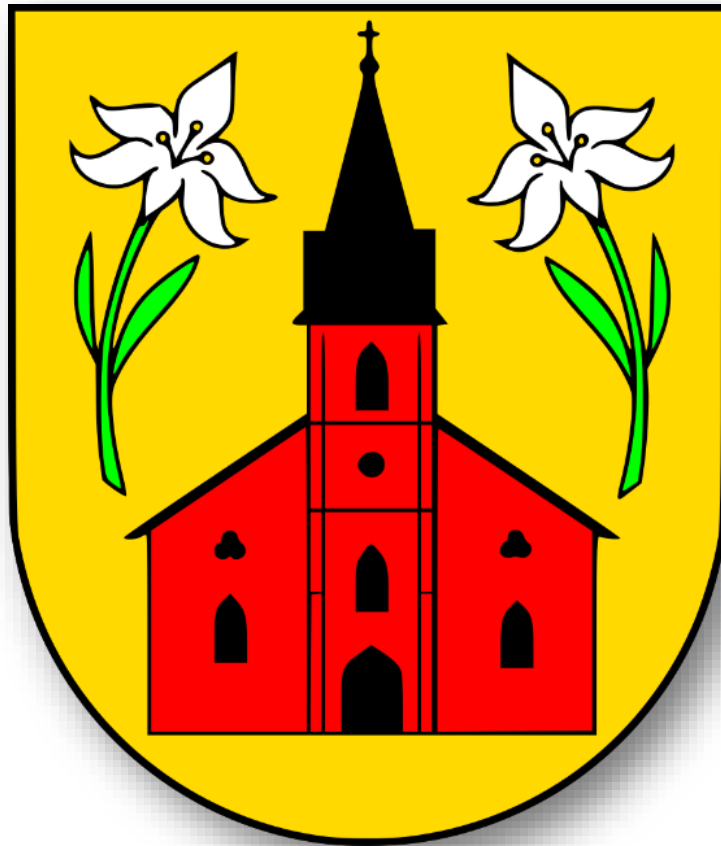


RAPORT O STANIE GMINY MIASTKÓW KOŚCIELNY



1 stycznia 2022 r. – 31 grudnia 2022 r.

Miastków Kościelny, dnia 27 maja 2023 r.

Raport o stanie Gminy Miastków Kościelny 2022

Konieczność przedstawienia raportu o stanie jednostki samorządu terytorialnego wynika z przepisów Ustawy z dnia 11 stycznia 2018 roku o zmianie niektórych ustaw w celu zwiększenia udziału obywateli w procesie wybierania, funkcjonowania i kontrolowania niektórych organów publicznych (t. j. Dz. U. z 2018 r. poz. 130, 1349) oraz Ustawy z dnia 8 marca 1990 r. o samorządzie gminnym (t. j. Dz. U. z 2023 r. poz. 40 ze zm.)

Raport obejmuje podsumowanie działalności Wójta w roku poprzednim tj. 2022

Spis treści

1. Informacje ogólne.....	3
1.1. Podstawowe informacje o Gminie Miastków Kościelny	3
1.2. Liczba i struktura demograficzna mieszkańców.....	11
1.3. Dochody i wydatki Gminy Miastków Kościelny	15
2. Urząd Gminy Miastków Kościelny - jednostki pomocnicze i jednostki organizacyjne	39
2.1. Struktura organizacyjna Urzędu Gminy Miastków Kościelny	39
2.2. Jednostki pomocnicze Gminy Miastków Kościelny.....	40
2.3. Jednostki organizacyjne Gminy Miastków Kościelny	41
3. Opis najważniejszych działań podejmowanych w 2022 r.	42
3.1. Oświata	42
3.2. Kultura	45
3.3. Zdrowie	48
3.4. Ochrona środowiska	48
3.5. Bezpieczeństwo publiczne	49
3.6. Polityka społeczna	52
4. Realizacja uchwał Rady Gminy Miastków Kościelny	66
4.1. Ogólna informacja o działalności Rady Gminy Miastków Kościelny	66
4.2. Działania podejmowane na rzecz realizacji w sprawie:	
4.2.1. Programu dot. bezdomności zwierząt	67
4.2.2. Programu alkoholowego	67
4.2.3. Programu dot. przeciwdziałania przemocy	68
4.2.4. Programu dot. dożywiania	69
5. Inwestycje zakończone w 2022 r.	70
6. Zadania realizowane na podstawie pozyskanych funduszy w 2022 r.	72
7. Partycypacja społeczna i współpraca z podmiotami zewnętrznymi	73
7.1. Działania podejmowane na rzecz zwiększenia aktywności społecznej mieszkańców	73
7.2. Współpraca z organizacjami pozarządowymi	73
8. Zakończenie	75

1. Informacje ogólne

1.1. Podstawowe informacje o Gminie Miastków Kościelny



Źródło: Urząd Gminy Miastków Kościelny

Gmina Miastków Kościelny jest jedną z 229 gmin wiejskich województwa mazowieckiego, leżącą w północno-wschodniej części powiatu garwolińskiego. Wśród 14 gmin powiatu garwolińskiego zajmuje 12 lokatę pod względem liczby ludności i 9 lokatę pod względem powierzchni. W latach 1975–1998 gmina pod względem administracyjnym należała do dawnego województwa siedleckiego.

Gmina Miastków Kościelny graniczy z 5 gminami:

- od północy z gminą wiejską Borowie, powiat garwoliński,
- od południa z gminą wiejsko-miejską Żelechów, powiat garwoliński,
- od zachodu z gminą wiejską Górzno, powiat garwoliński,
- od wschodu z gminą wiejską Stoczek Łukowski, powiat łukowski, województwo lubelskie,
- od wschodu z gminą wiejską Wola Mysłowska, powiat łukowski, województwo lubelskie.

Gmina Miastków Kościelny na tle powiatu garwolińskiego i gmin sąsiednich położonych w powiecie łukowskim



Źródło: Studium uwarunkowań i kierunków zagospodarowania przestrzennego Gminy Miastków Kościelny

Gmina Miastków Kościelny według podziału geograficznego położona jest na Wysoczyźnie Żelechowskiej oraz w niewielkim północno – zachodnim fragmencie Równiny Garwolińskiej. Główną oś hydrologiczną stanowi rzeka Wilga, stanowiąca lokalny korytarz ekologiczny łączący siedliska z Nadwiślańskim Obszarem Chronionego Krajobrazu. Miastków Kościelny położony jest poza obszarami objętymi formami ochrony przyrody, znajdują się tu jedynie punktowe formy ochrony przyrody - pomniki przyrody. Rzeka Wilga na terenie gminy jest prawie na całej długości uregulowana i stanowi element systemu melioracyjnego. Gmina charakteryzuje się urozmaiconą, polodowcową rzeźbą terenu. Bogate i dobrze zachowane walory krajobrazowe, przyrodnicze i kulturowe sprzyjają rozwojowi miejscowości. Dominuje tu typowy krajobraz rolniczo-leśny. Przekształcenia środowiska naturalnego są niewielkie i ograniczają się do typowych form związanych z osadnictwem – zabudowy mieszkaniowej o niewielkich gabarytach, infrastruktury technicznej i drogowej.

Gmina Miastków Kościelny na tle podziału administracyjnego województwa mazowieckiego



Źródło: Studium uwarunkowań i kierunków zagospodarowania przestrzennego Gminy Miastków Kościelny

Pod względem rzeźby terenu, obszar gminy jest mocno urozmaicony, wysokość waha się od około 140 m n.p.m. do ponad 205m n.p.m. Gwałtowniejsze różnice wysokościowe występują zwłaszcza w okolicach Ryczysk i Zwoli Poduchownej, gdzie na niewielkiej odległości teren wznosi się od 150 m n.p.m. do 190 m n.p.m.

Gmina zajmuje obszar 85,24 km², co stanowi około 6,64% ogólnej powierzchni powiatu garwolińskiego.

Użytki rolne zajmują 78,4% powierzchni gminy - co jest najwyższym wskaźnikiem w powiecie garwolińskim, grunty leśne – 19,6%, grunty zabudowane i zurbanizowane - 2,0%. Dominują grunty orne (68%). Wskaźnik lesistości jest niższy o 4,9%. niż średnio w województwie i o 12% niż w powiecie. Miastków Kościelny jest gminą typowo rolniczą. W uprawach dominują: zboża oraz użytki zielone. Znaczna część gospodarstw specjalizuje się w produkcji bydła mlecznego i trzody chlewnej. Uzyskane plony w przeliczeniu na 1 ha upraw

Raport o stanie Gminy Miastków Kościelny 2022

kształtują się na poziomie średniej krajowej. Na podstawie danych referatu ds. rolnictwa, podatków i opłat na dzień 31.12.2022 r. w Gminie Miastków Kościelny było 2410 gospodarstw. W strukturze procentowej dominują gospodarstwa o powierzchni do 5 ha.

Liczba gospodarstw rolnych ze względu na powierzchnię

Powierzchnia	Ilość gospodarstw	Udział procentowy
0 - 0,49 ha	595	24,59%
0,50 - 0,99 ha	231	9,59%
1,0 - 1,49 ha	248	10,41%
1,5 - 1,99 ha	202	8,39%
2,0 - 2,99 ha	265	11,00%
3,0 - 4,99 ha	349	14,20%
5,0 - 6,99 ha	241	10,01%
7,0 - 9,99 ha	170	7,06%
10,0 - 14,99 ha	62	2,51%
15,0 - 19,99 ha	24	0,99%
20,0 - 29,99 ha	15	0,63%
30,0 - 49,99 ha	7	0,29%
50,0 - 99,99 ha	1	0,04%
100 ha +	0	0,00%
RAZEM	2410	

Źródło danych: Urząd Gminy Miastków Kościelny

Jakość życia mieszkańców gminy nie odbiega od warunków występujących w innych gminach rolniczych województwa mazowieckiego. Gmina posiada dobry układ komunikacyjny. Jako dobre należy uznać warunki zasilania energetycznego. Na terenie Gminy nie funkcjonują żadne większe zakłady przemysłowe. Mieszkańcy pracujący w przemyśle dojeżdżają do większych ośrodków, np. Garwolina i Warszawy.

Sieć wodociągowa w gminie Miastków Kościelny jest dobrze rozwinięta i zaspokaja potrzeby mieszkańców. Gmina posiada 100,09 km infrastruktury wodociągowej, co obejmuje około 98% powierzchni gminy. Korzysta z niej 82,6% mieszkańców. Jest to zbliżona wartość do średniej dla terenów wiejskich. Źródłem zaopatrzenia w wodę Gminy Miastków Kościelny jest ujęcie wód podziemnych zlokalizowane w miejscowości Ryczyska.

Raport o stanie Gminy Miastków Kościelny 2022

W bardzo dużym stopniu rozwój gminy nastawiony jest na inwestycje służące wspieraniu ekologii. Po zakończeniu inwestycji związanych z budową sieci wodociągowej podjęto działania mające na celu wybudowanie zbiorczego systemu kanalizacji sanitarnej. W 2007 roku zakończyła się inwestycja polegająca na budowie mechaniczno-biologicznej oczyszczalni ścieków i sieci kanalizacji sanitarnej w Miastkowie Kościelnym. Obecnie łączna długość sieci kanalizacyjnej wynosi 37,55 km, a do budynków mieszkalnych oraz zbiorowego zamieszkania prowadzi 714 przyłączy. W roku 2020 w miejscowościach Kujawy i Wola Miastkowska oddano do użytku 9,36 km nowej sieci kanalizacyjnej wraz z 111 przyłączami. Ponadto gmina Miastków Kościelny w roku 2012 wybudowała 64 przydomowych biologicznych oczyszczalni ścieków w zabudowie rozproszonej oraz w 2015 roku 145 przydomowych oczyszczalni ścieków, gdzie powstanie zbiorczego systemu kanalizacji sanitarnej było ekonomicznie nieuzasadnione. Celem strategicznym Projektu pn. „Rozbudowa gminnej oczyszczalni ścieków w miejscowości Miastków Kościelny”, jest uporządkowanie gospodarki ściekowej w gminie, zgodnie z zasadą trwałego i zrównoważonego rozwoju przy założeniu stopniowego spełniania wymogów określonych polskim i unijnym prawem ochrony środowiska oraz umożliwienie korzystania z rozbudowanej oczyszczalni ścieków przez wszystkich mieszkańców gminy. Rozbudowa gminnej oczyszczalni ścieków w miejscowości Miastków Kościelny została zakończona w listopadzie 2020 r.

W gminie istnieje również sieć gazowa. Korzysta z niej 18% mieszkańców. Są to mieszkańcy miejscowości: Miastków Kościelny, Glinki, Przykory, Zgórze, Oziemkówka, Stary Miastków oraz Zwola. Łączna długość sieci gazowej przebiegającej przez teren gminy wynosi 42,5 km. Źródłem zasilania jest gazociąg wysokiego ciśnienia DN 500 Puławy-Warszawa. Sieć gazowa średniego ciśnienia uwzględnia możliwość dostawy gazu odbiorcom do celów komunalno-bytowych i grzewczych oraz do celów usługowych i obsługi gospodarstw rolnych. Gmina nie posiada zorganizowanych systemów zasilania w ciepło. Ogrzewanie obiektów zabezpieczają paleniska indywidualne oraz niewielkie kotłownie lokalne. Obiekty oświatowe oraz użyteczności publicznej ogrzewane są głównie poprzez kotłownie gazowe.

Na terenie gminy funkcjonują trzy Publiczne Szkoły Podstawowe: w Miastkowie Kościelnym, w Zgórzu i w Zwoli, Niepubliczna Szkoła Podstawowa w Brzegach oraz Publiczne Przedszkole i Publiczny Żłobek w Miastkowie Kościelnym. Priorytetem dla władz Gminy jest unowocześnianie istniejącej bazy edukacyjnej oraz rozwój infrastruktury sportowej. Od kilku lat przy Szkole Podstawowej w Miastkowie Kościelnym istnieje kompleks boisk sportowych „Orlik”, unowocześnione zostało boisko klubu sportowego „Wilga”. Przy wszystkich szkołach funkcjonują place zabaw.

W gminie nie działa Dom Kultury. Jego funkcję spełnia Gminna Biblioteka Publiczna w Miastkowie Kościelnym. Księgozbiór biblioteki liczy 17 713 woluminów i ma charakter uniwersalny. Są w nim książki naukowe, popularno-naukowe, beletrystyka oraz literatura dla dzieci i młodzieży. Działalność biblioteki służy rozwijaniu i zaspokajaniu potrzeb czytelniczych oraz informacyjnych a także upowszechnianiu wiedzy i rozwojowi kultury i jest ściśle związana z różnymi oczekiwaniami użytkowników. Biblioteka organizuje różnego rodzaju wydarzenia - wystawy, imprezy promujące czytelnictwo, konkursy, lekcje biblioteczne, spotkania autorskie, etc. Korzysta z niej w ciągu roku ok. 720 osób. Biblioteka przystąpiła do konsorcjum Empik Go i oferuje swoim czytelnikom darmowe kody dostępu do bazy e-booków i audiobooków.

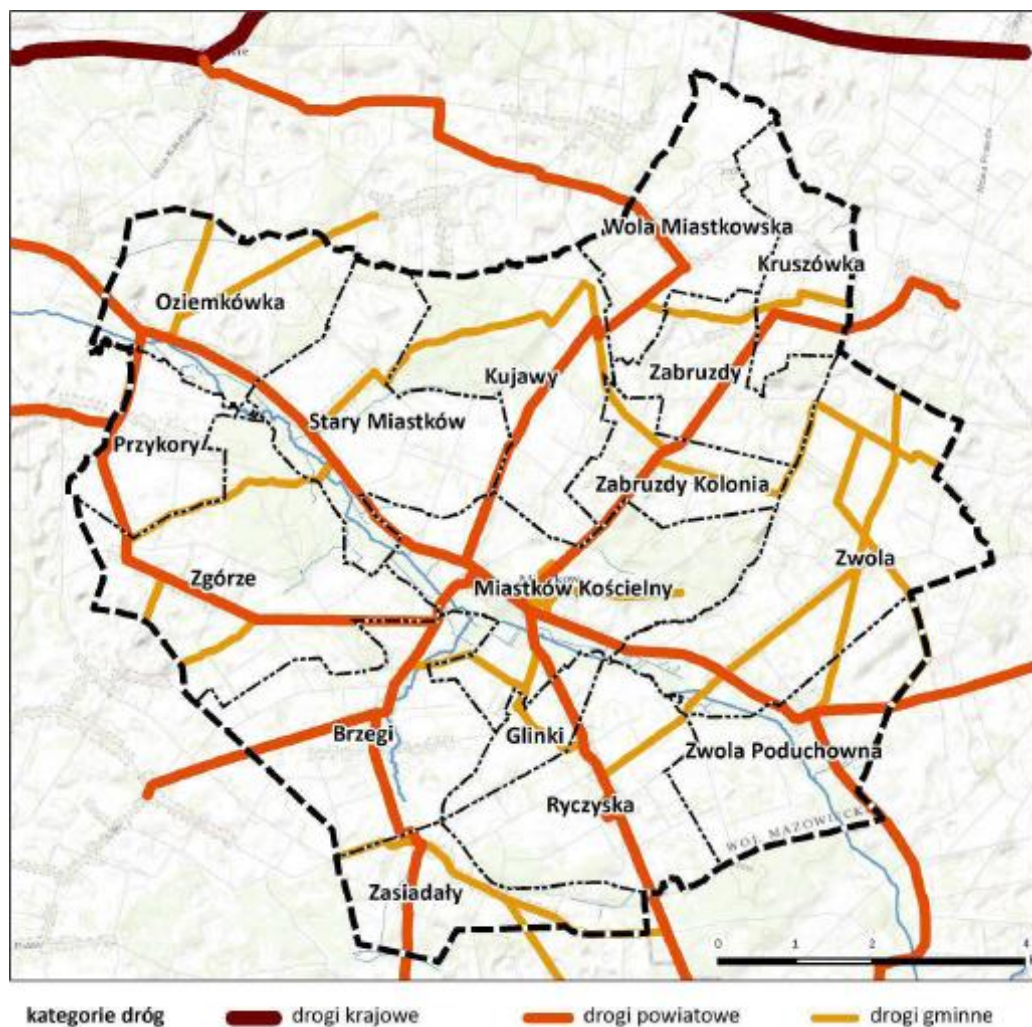
Raport o stanie Gminy Miastków Kościelny 2022

W Miastkowie Kościelnym działa Młodzieżowa Orkiestra Dęta, która powstała w 2004 roku i funkcjonuje przy Publicznej Szkole Podstawowej im. Leona Wyczółkowskiego w Miastkowie Kościelnym. Zespół tworzy 56 członków. Orkiestra swoją grą uświetnia wydarzenia szkolne, kościelne oraz uroczystości gminne. Jej występy stanowią stały element wydarzeń kulturalnych ziemi miastkowskiej. Muzycy biorą też udział w wielu prestiżowych przeglądach i konkursach.

W Gminie działa 11 Ochotniczych Straży Pożarnych. W OSP udziela się łącznie około 350 osób. Jednostki mają wieloletnie tradycje, wszystkie posiadają Domy Strażaka lub remizy. Przy kilku jednostkach działają również Młodzieżowe Drużyny Pożarnicze. Kluby sportowe gminy Miastków Kościelny to „ULKS Wilga Miastków” oraz „Ludowy Klub Sportowy Laguna Stary Miastków”. Pierwszy z wymienionych istnieje od 1992 roku, a w jego skład wchodzi 4 drużyny. Korzysta on ze stadionu/boiska, którego właścicielem jest gmina Miastków Kościelny. Aktywnie działające stowarzyszenia to Stowarzyszenie Emerytów i Rencistów w Miastkowie Kościelnym oraz Koła Gospodyń Wiejskich.

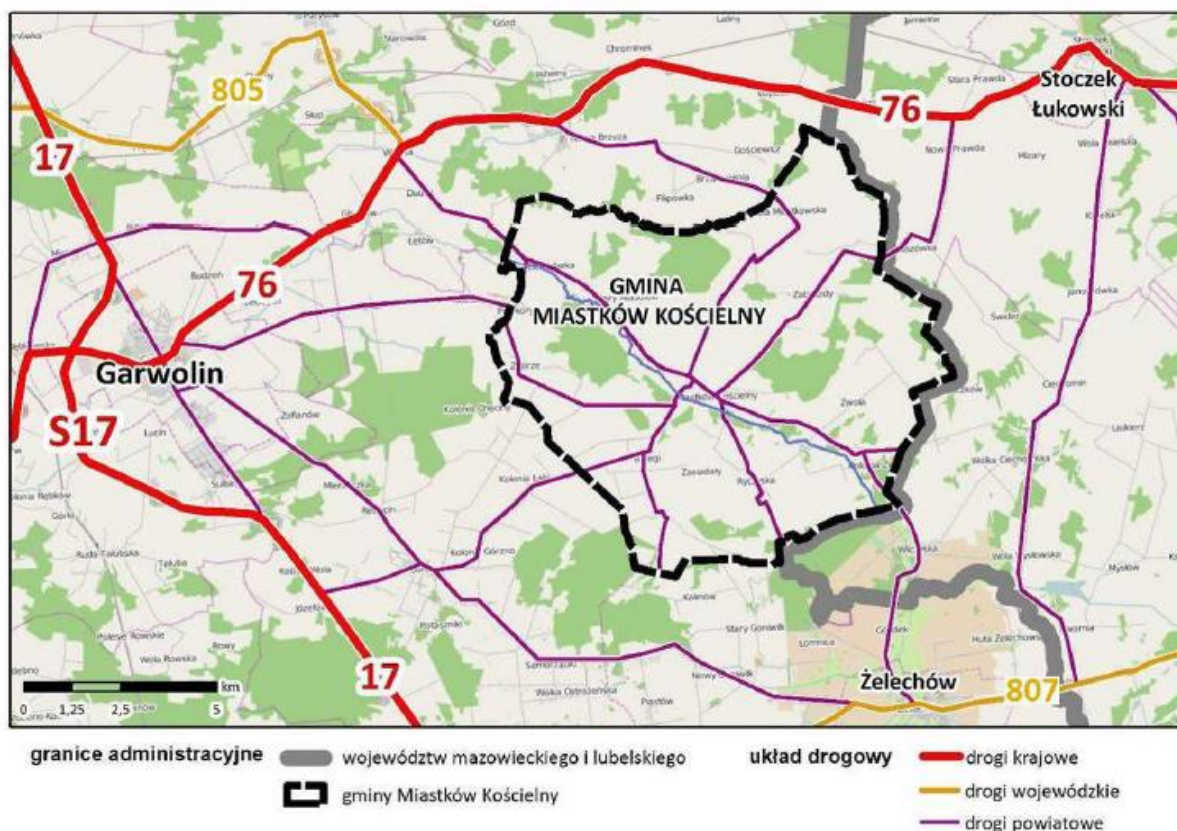
Gmina Miastków Kościelny znajduje się na wschodnim skraju województwa mazowieckiego. Przez gminę nie przebiegają żadne istotne szlaki komunikacyjne o charakterze krajowym i wojewódzkim. Układ drogowy tworzy system dróg powiatowych – o łącznej długości 45,5 km (odcinki znajdujące się na terenie gminy) oraz dróg gminnych o łącznej długości 170 km. Wszystkie drogi powiatowe posiadają nawierzchnie utwardzone. Administracyjnie drogami powiatowymi na terenie Gminy Miastków Kościelny zarządza Zarząd Dróg Powiatowych w Garwolinie. Układ funkcjonalny komunikacji wewnętrznej gminy składa się z sieci dróg gminnych. Część z nich posiada nawierzchnię asfaltową, betonową, brukową, umocnioną żużlem, tłuczniem, a w części nawierzchnię gruntową. Komunikacja publiczna opiera się na transporcie autobusowym. Przez teren gminy nie przebiega żadna linia kolejowa.

Układ drogowy Gminy Miastków Kościelny w podziale na kategorie dróg



Źródło: Studium uwarunkowań i kierunków zagospodarowania przestrzennego Gminy Miastków Kościelny

Położenie Gminy Miastków Kościelny i powiązania zewnętrzne



Źródło: Studium uwarunkowań i kierunków zagospodarowania przestrzennego Gminy Miastków Kościelny

Gmina posiada również atrakcyjne dobra kultury, takie jak zabytkowe obiekty sakralne w Miastkowie Kościelnym i Zwoli czy Zespół pałacowo-parkowy w Miastkowie Kościelnym. Wstępują tu również liczne stanowiska archeologiczne.



Kościół pw. NNMP w Miastkowie Kościelnym



Kościół pw. Św. Anny w Zwoli Poduchownej



Zespół pałacowo-parkowy w Miastkowie Kościelnym

1.2. Liczba i struktura demograficzna mieszkańców

Według danych na dzień 31 grudnia 2022 roku Gminę Miastków Kościelny zamieszkiwało 4784 osób. Liczbę mieszkańców w poszczególnych latach oraz poszczególnych jednostkach administracyjnych przedstawiają zamieszczone poniżej tabele. Z ich analizy wynika, że w Gminie Miastków Kościelny następuje spadek liczby mieszkańców.

Liczba mieszkańców w podziale na dorosłych i dzieci w latach 2018-2022

Rok	2018	2019	2020	2021	2022
Liczba mieszkańców	4908	4871	4842	4819	4784
Liczba dzieci do 18 r. ż.	1082	1075	1024	1082	1073

Zródło danych: Rejestr mieszkańców

Liczba mieszkańców w poszczególnych sołectwach w latach 2018-2022

Miejscowość	Rok 2018	Rok 2019	Rok 2020	Rok 2021	Rok 2022
Miastków Kościelny	720	725	722	723	724
Zgórze	549	532	535	532	528
Zwola	534	530	526	515	514
Brzegi	525	520	508	508	513
Stary Miastków	418	417	426	425	421
Przykory	332	332	334	325	311
Wola Miastkowska	256	257	253	248	248
Ryczyska	248	247	245	248	247
Zwola Poduchowna	223	222	217	214	212
Kujawy	240	238	231	234	232
Zabruzdy	220	215	217	219	220
Oziemkówka	225	226	227	227	219

Raport o stanie Gminy Miastków Kościelny 2022

Zabruzdy-Kolonia	139	138	134	137	136
Zasiadały	115	111	110	112	109
Kruszówka	103	103	101	96	92
Glinki	61	58	56	56	58
RAZEM	4908	4871	4842	4819	4784

Źródło danych: Rejestr mieszkańców

Struktura wiekowa mieszkańców Gminy Miastków Kościelny w latach 2018-2022

Wyszczególnienie	Rok 2018	Rok 2019	Rok 2020	Rok 2021	Rok 2022
Mieszkańcy w osobach (ogółem)					
Ogółem	4908	4871	4842	4819	4784
Mężczyźni					
Ogółem	2510	2489	2472	2449	2429
Wiek 0-17	534	534	529	526	552
Wiek 18-65	1695	1667	1660	1639	1582
Wiek 65 i więcej	281	288	283	284	295
Kobiety					
Ogółem	2398	2382	2370	2370	2355
Wiek 0-17	488	499	495	503	521
Wiek 18-60	1324	1306	1305	1281	1254
Wiek 60 i więcej	586	577	570	586	580

Źródło danych: Rejestr mieszkańców

Liczba urodzeń i zgonów w Gminie Miastków Kościelny w latach 2018-2022

Rok 2018	Rok 2019	Rok 2020	Rok 2021	Rok 2022
Liczba urodzeń				
81	48	58	59	45
Liczba zgonów				
52	68	73	61	62

Źródło danych: Rejestr mieszkańców

Zmiany liczby mieszkańców są uwarunkowane:

- a) Przyrostem naturalnym – różnicą pomiędzy liczbą urodzeń a liczbą zgonów,
- b) Saldem migracji – różnicą pomiędzy napływem a odpływem ludności.



Źródło danych: Rejestr mieszkańców

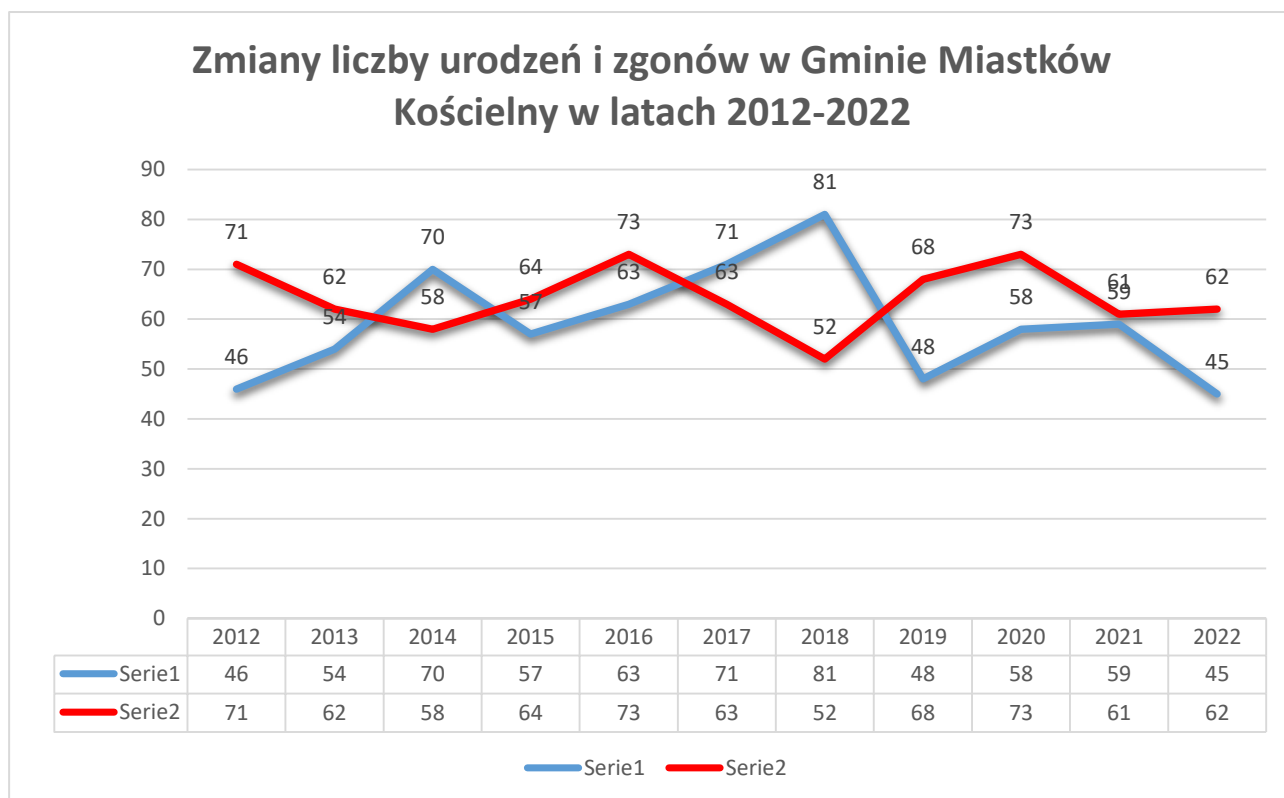
W gminie Miastków Kościelny notuje się spadek liczby ludności. Związane jest to głównie z migracją młodych osób do większych miast głównie w celu znalezienia pracy lub dalszej edukacji. W związku z powyższą sytuacją na pierwszy plan wyłania się potrzeba zapewnienia odpowiedniej infrastruktury technicznej oraz nowych miejsc pracy co zapewniłoby mieszkańcom oczekiwany standard życia i spowodowałoby zahamowanie odpływu ludności z terenu gminy.



Źródło danych: Rejestr mieszkańców



Źródło danych: Rejestr mieszkańców



Źródło danych: Rejestr mieszkańców

1.3. Dochody i wydatki Gminy Miastków Kościelny

Budżet Gminy Miastków Kościelny na 2022 rok został ustalony Uchwałą Rady Gminy Miastków Kościelny Nr XLI/223/2021 w dniu 14 grudnia 2021 roku.

Dochody Gminy zostały określone na kwotę **27.548.787,86 zł**, natomiast wydatki na kwotę **31.605.343,86 zł**.

W budżecie gminy ustalono przychody w kwocie 5.856.568,- zł, w tym z tytułu zaciągniętych kredytów na rynku krajowym – 1.800.012,- zł oraz rozchody budżetu w kwocie 1.800.012,-zł, w tym z tytułu spłat wcześniej zaciągniętych kredytów i pożyczek – 1.800.012,- zł.

W trakcie realizacji budżetu podejmowane były zmiany w planie dochodów i wydatków w oparciu o Uchwały Rady Gminy i Zarządzenia Wójta Gminy Miastków Kościelny. W 2022 roku podjęto 17 Uchwał zmieniających plan budżetu oraz 10 Zarządzeń Wójta, w tym:

➤ **Uchwały Rady Gminy:**

1. XLI/224/2021 z dnia 14.12.2021 roku;
2. XLII/229/2021 z dnia 29.12.2021 roku;
3. XLIII/234/2022 z dnia 28.01.2022 roku;
4. XLIV/239/2022 z dnia 25.02.2022 roku;
5. XLV/245/2022 z dnia 29.03.2022 roku;
6. XLVI/247/2022 z dnia 12.04.2022 roku;
7. XLVII/248/2022 z dnia 06.05.2022 roku;

Raport o stanie Gminy Miastków Kościelny 2022

8. XLVIII/251/2022 z dnia 20.05.2022 roku;
9. XLIX/257/2022 z dnia 24.06.2022 roku;
10. L/260/2022 z dnia 21.07.2022 roku;
11. LI/265/2022 z dnia 30.08.2022 roku;
12. LII/267/2022 z dnia 14.09.2022 roku;
13. LIII/271/2022 z dnia 27.09.2022 roku;
14. LIV/275/2022 z dnia 21.10.2022 roku;
15. LV/278/2022 z dnia 18.11.2022 roku;
16. LVI/284/2022 z dnia 30.11.2022 roku;
17. LVII/291/2022 z dnia 29.12.2022 roku.

➤ **Zarządzenia Wójta Gminy:**

1. 65/2021 z dnia 21.12.2021 roku;
2. 6/2022 z dnia 14.01.2022 roku;
3. 7/2022 z dnia 31.01.2022 roku;
4. 15/2022 z dnia 10.03.2022 roku;
5. 24/2022 z dnia 31.03.2022 roku;
6. 27/2022 z dnia 28.04.2022 roku;
7. 39/2022 z dnia 27.06.2022 roku;
8. 40A/2022 z dnia 08.07.2022 roku;
9. 61/2022 z dnia 31.10.2022 roku;
10. 69/2022 z dnia 06.12.2022 roku.

Zmiany dokonywane w budżecie wiązały się głównie:

1. ze zmianami dotacji przekazywanych z budżetu państwa na realizację zadań bieżących z zakresu administracji rządowej oraz innych zadań zleconych gminie,
2. ze zmianami dotacji celowych na realizację własnych zadań bieżących i inwestycyjnych Gminy;
3. ze zmianami części oświatowej subwencji ogólnej;
4. z wprowadzeniem zmian w prowadzonych inwestycjach na terenie Gminy oraz dostosowaniem wydatków do wynikłych potrzeb.

Po wprowadzonych zmianach na dzień 31.12.2022 roku budżet gminy przedstawiał się następująco:

Dochody gminy plan 38.256.142,16 zł, wykonanie 37.466.415,12 zł, wydatki – plan 42.727.089,42 zł, wykonanie – 37.696.096,16 zł.

W budżecie zaplanowano przychody w kwocie 6.190.959,26 zł, w tym z tytułu zaciągniętych pożyczek i kredytów na rynku krajowym – 1.720.012,- zł, wolnych środków -89.042,26 zł, środków niewykorzystanych pozostałych na rachunkach – 4.381.905,- zł, rozchody w kwocie 1.720.012,- zł, w tym: spłata kredytów i pożyczek – 1.720.012,- zł.

W 2022 roku osiągnięto przychody w kwocie 6.190.959,26 zł z tytułu wolnych środków z lat ubiegłych – 89.042,26 zł, środków z projektów – 4.381.905,- zł i zaciągniętego kredytu w kwocie 1.720.012,- zł.

Raport o stanie Gminy Miastków Kościelny 2022

Rozchody do 31.12.2022 roku to kwota 1.720.012,- zł, w tym spłaty kredytów i pożyczek 1.720.012,- zł.

Analizę wykonania budżetu za 2022 rok przeprowadzono w oparciu o sprawozdania:

- Rb-27S – roczne sprawozdanie z wykonania planu dochodów budżetowych,
- Rb-28S – roczne sprawozdanie z wykonania planu wydatków budżetowych,
- Rb-50 – roczne sprawozdanie o dotacjach/wydatkach związanych z wykonaniem zadań z zakresu administracji rządowej,
- Rb-NDS – roczne sprawozdanie o nadwyżce/deficycie j.s.t.,
- Rb-Z – roczne sprawozdanie o stanie zobowiązań według tytułów dłużnych oraz poręczeń i gwarancji,
- Rb-N – roczne sprawozdanie o stanie należności,
- Rb-27ZZ – roczne sprawozdanie z wykonania planu dochodów związanych z realizacją zadań z zakresu administracji rządowej oraz innych zadań zleconych jednostkom samorządu terytorialnego,
- Rb-34S – roczne sprawozdanie z wykonania dochodów i wydatków na rachunku, o którym mowa w art. 223 ust. 1 ustawy o finansach publicznych.

Zadłużenie Gminy na dzień 31.12.2022 r. wynosi 14.753.077,69 zł, w tym: pożyczki w WFOŚiGW – 5.735.477,13 zł, kredyty – 9.017.600,56 zł.

Syntetyczne zestawienie z realizacji budżetu za 2022 rok przedstawia poniższa tabela:

Tabela Nr 1

Syntetyczne zestawienie z realizacji budżetu za 2022 rok

L.p.	Nazwa	Budżet na 2022 rok po zmianach	Wykonanie za 2022 rok	% wykonania
1.	2.	3.	4.	5.
I.	Dochody ogółem:	38.256.142,16	37.466.415,12	97,90
	1. Dochody bieżące:	31.996.015,03	31.211.273,28	97,50
	▪ dochody z tytułu udziału we wpływach z podatku dochodowego od osób fizycznych	6.019.751,57	6.019.751,57	100,00
	▪ dochody z tytułu udziału we wpływach z podatku dochodowego od osób prawnych	56.047,00	56.047,00	100,00
	▪ pozostałe dochody bieżące			
	- z podatku od nieruchomości	5.167.140,11	5.155.284,04	99,80
	▪ z subwencji ogólnej	1.308.169,00	1.303.331,03	99,60
	▪ z tytułu dotacji i środków przeznaczonych na cele bieżące	10.006.986,00	10.006.986,00	100,00
		10.746.090,35	9.973.204,67	92,80

Raport o stanie Gminy Miastków Kościelny 2022

	2. Dochody majątkowe, w tym:			
	▪ z tytułu dotacji oraz środków przeznaczonych na inwestycje	6.260.127,13	6.225.141,84	99,90
		6.260.127,13	6.225.141,84	99,90
II.	Wydatki ogółem:	42.727.089,42	37.696.095,16	88,20
	1. Wydatki inwestycyjne	12.532.533,20	9.876.907,44	78,80
	2. Wydatki bieżące, w tym:	30.194.556,22	27.819.187,72	92,10
	▪ Wynagrodzenia i pochodne od wynagrodzeń	11.405.609,62	10.830.090,12	95,00
	▪ Wydatki na obsługę długu	745.350,00	740.670,31	99,40
	▪ Pozostałe wydatki bieżące	18.043.596,60	16.248.427,26	90,00
III.	Wynik w 2022 roku	-4.470.947,26	-229.680,04	5,1
IV.	Przychody:	6.190.959,26	6.190.959,26	100,00
	1. Pożyczki i kredyty	1.720.012,00	1.720.012,00	100,00
	2. Wolne środki	89.042,26	89.042,26	100,00
	3. Środki z projektów	245.193,00	245.193,00	100,00
	4. Środki z FRIL	1.952.000,00	1.952.000,00	100,00
	5. Środki z subwencji na inwestycje	1.612.556,00	1.612.556,00	100,00
	6. Subwencja wyrównawcza	572.156,00	572.156,00	100,00
V.	Rozchody:	1.720.012,00	1.720.012,00	100,00
	1. Spłaty kredytów i pożyczek:			
	▪ spłata kredytów i pożyczek	1.720.012,00	1.720.012,00	100,00

DOCHODY

Dochody za 2022 rok zostały zrealizowane w kwocie 37.466.415,12 zł, tj. na poziomie 97,94 % w stosunku do zakładanego planu. Kwotowy i procentowy poziom wykonania dochodów z podziałem na poszczególne działy przedstawia poniższa tabela:

*Tabela Nr 2
Wykonanie budżetu za 2022 rok po stronie dochodów*

Dział	Wyszczególnienie	Plan na 2022 rok po zmianach	Wykonanie za 2022 rok	% wyk.	Strukt. wyk.
1.	2.	3.	4.	5.	6.
010	Rolnictwo i łowiectwo	835.478,49	810.807,09	97,05	2,16
600	Transport i łączność	363.295,80	291.683,44	80,29	0,78
700	Gospodarka mieszkaniowa	61.201,00	60.180,71	98,33	0,16
750	Administracja publiczna	309.562,48	272.072,64	87,89	0,73

Raport o stanie Gminy Miastków Kościelny 2022

751	Urzędy naczelnych organów władzy państwowej, kontroli i ochrony prawa oraz sądownictwa	978,00	978,00	100,00	0,00
754	Bezpieczeństwo publiczne i ochrona przeciwpożarowa	202.726,98	194.182,98	95,79	0,52
756	Dochody od osób prawnych, od osób fizycznych i innych jednostek nieposiadających osobowości prawnej oraz wydatki związane z ich poborem	13.777.245,31	13.849.553,30	100,52	36,96
758	Różne rozliczenia	10.152.666,31	10.152.886,53	100,00	27,10
801	Oświata i wychowanie	1.618.906,28	1.607.940,59	99,32	4,29
852	Pomoc społeczna	818.886,00	785.332,34	95,90	2,10
853	Pozostałe zadania w zakresie polityki społecznej	3.924.150,00	3.343.477,82	85,20	8,92
854	Edukacyjna opieka wychowawcza	61.274,00	32.254,38	52,64	0,09
855	Rodzina	4.180.298,57	4.177.648,06	99,94	11,15
900	Gospodarka komunalna i ochrona środowiska	1.949.472,94	1.887.417,24	96,82	5,04
	DOCHODY BIEŻĄCE	31.996.015,03	31.211.273,28	97,55	83,30
	DOCHODY MAJĄTKOWE	6.260.127,13	6.255.141,84	99,92	16,70
	DOCHODY OGÓŁEM	38.256.142,16	37.466.415,12	97,94	100,00

Zestawienie dochodów w pełnej szczegółowości przedstawia załącznik Nr 1 do informacji z wykonania budżetu za 2022 rok.

DOCHODY WŁASNE

Dochody własne zaplanowane w kwocie 11.243.441,31 zł zostały wykonane w kwocie 11.225.604,- zł, tj. w 99,84% planu.

Poziom wykonania dochodów własnych wg źródeł za 2022 rok przedstawia poniższa tabela

Tabela Nr 3

Źródła dochodów własnych Gminy za 2022 rok

L.p.	Źródła dochodów	Plan na 2022 rok po zmianach	Wykonanie za 2022 rok	% wykonania
1.	2.	3.	4.	5.
I.	Podatek od działalności gospodarczej osób fizycznych	4.000,00	6.105,36	152,63

Raport o stanie Gminy Miastków Kościelny 2022

	opłacany w formie karty podatkowej			
II.	Podatek od nieruchomości	1.308.169,00	1.303.331,03	99,63
III.	Podatek rolny	612.498,00	590.732,57	96,45
IV.	Podatek leśny	70.422,00	69.540,94	98,75
V.	Podatek od środków transportowych	345.493,00	344.251,88	99,64
VI.	Podatek od spadków i darowizn	18.200,00	20.786,87	114,21
VII.	Podatek od czynności cywilnoprawnych	255.000,00	353.764,61	138,73
VIII.	Wpływy z opłat za gospodarowanie odpadami komunalnymi	1.175.000,00	990.803,51	84,32
IX.	Wpływy z opłat za zezwolenie na sprzedaż alkoholu	39.214,74	39.214,74	100,00
X.	Wpływy z opłaty skarbowej	17.800,00	17.811,10	100,06
XI.	Udziały we wpływach podatku dochodowego od osób fizycznych	6.019.751,57	6.019.751,57	100,00
XII.	Udziały we wpływach podatku dochodowego od osób prawnych	56.047,00	56.047,00	100,00
XIII.	Dochody z majątku gminy	62.696,00	61.676,06	98,37
XIV.	Pozostałe dochody, w tym m.in.:	1.259.150,00	1.351.787,49	107,36
	- za odprowadzenie ścieków	260.000,00	241.388,67	92,84
	- wpłaty na zakup węgla	606.000,00	727.199,04	120,00
	OGÓLEM	11.243.441,31	11.225.604,73	99,84

W wyniku obniżenia przez Radę Gminy górnych stawek podatkowych oraz w ramach kompetencji Wójta do udzielania umorzeń, rozłożeń na raty i odroczenia terminu płatności w poborze podatków, wielkość dochodów własnych Gminy w 2022 roku została pomniejszona o kwotę 671.639,91 zł, w tym:

1. Skutki obniżenia górnych stawek podatkowych 670.097,01 zł, z tego:
 - w podatku od nieruchomości 279.872,00 zł,
 - w podatku rolnym 274.741,01 zł,
 - w podatku od środków transportu 115.484,00 zł.

2. Skutki udzielonych umorzeń zaległości podatkowych 1.542,90 zł, z tego:
 - w podatku od nieruchomości 156,00 zł
 - w podatku rolnym 612,00 zł
 - w podatku leśnym 697,00 zł
 - odsetki 77,90 zł

I. WPLYWY Z PODATKU OD DZIAŁALNOŚCI GOSPODARCZEJ OSÓB FIZYCZNYCH OPŁACONEGO W FORMIE KARTY PODATKOWEJ

Wpływy przekazywane przez Urzędy Skarbowe z tytułu poboru podatku od działalności gospodarczej osób fizycznych opłacanego w formie karty podatkowej w 2022 roku wyniosły 6.105,36 zł na zakładany plan 4.000,-zł. Zaległości wynoszą 813,64 zł.

II. PODATEK OD NIERUCHOMOŚCI

Wpływy z podatku od nieruchomości wynoszą 1.303.331,03 zł na plan 1.308.169,-zł, tj. 99,63 % założeń rocznych, w tym: od osób fizycznych – 276.386,03 zł i od osób prawnych – 1.026.945,- zł.

Zaległości z tytułu podatku od nieruchomości od osób fizycznych wynoszą – 36.271,04 zł, nadpłaty – 13.070,- zł, od osób prawnych – zaległości 7,- zł, nadpłaty 23,- zł.

Na występujące zaległości podejmowane są odpowiednie czynności windykacyjne w postaci wysyłanych na bieżąco upomnień oraz wystawionych tytułów wykonawczych do Urzędów Skarbowych.

III. PODATEK ROLNY

Wpływy z podatku rolnego stanowią kwotę 590.732,57 zł, tj. 96,45 % założeń rocznych. Na powyższą kwotę składają się wpływy od osób fizycznych w wysokości 590.144,57 zł, od osób prawnych – 588,-zł. Zaległości z tytułu podatku rolnego wynoszą 97.323,14 zł, nadpłaty 3.733,51 zł. Na zaległości zostały wysłane upomnienia oraz wystawione tytuły wykonawcze do Urzędów Skarbowych.

IV. PODATEK LEŚNY

Wpływy z podatku leśnego zostały zrealizowane w kwocie 69.540,94 zł, tj. 98,75 % zakładanego planu. Osoby fizyczne dokonały wpłat w wysokości 46.691,94 zł, natomiast osoby prawne w wysokości 22.849,-zł. Zaległości z tytułu podatku leśnego od osób fizycznych wynoszą 13.810,08 zł, a nadpłaty 345,85 zł. Na powyższe zaległości na bieżąco wysyłane są upomnienia oraz wystawione tytuły wykonawcze do Urzędów Skarbowych.

V. PODATEK OD ŚRODKÓW TRANSPORTOWYCH

Dochody wykonane z tytułu podatków od środków transportowych wynoszą 344.251,88 zł, plan 345.493,- zł tj. 99,64% planu. Zaległości z tego tytułu wynoszą 68.139,07 zł, nadpłaty 710,- zł. Na powyższe zaległości zostały wysłane upomnienia.

VI. PODATEK OD SPADKÓW I DAROWIZN

Dochody z tytułu podatku od spadków i darowizn wykonane przez Urzędy Skarbowe w 2022 roku wyniosły 20.786,87 zł na plan 18.200,- zł. Powyższe dochody zostały przekazane przez Urzędy Skarbowe. Zaległości z tytułu tego podatku to kwota 566,63 zł.

VII. PODATEK OD CZYNNOŚCI CYWILNO-PRAWNYCH

Wpływy z podatku od czynności cywilno-prawnych pobieranego przez Urzędy Skarbowe w 2022 roku wyniosły 353.764,61 zł, tj. 138,73 % zakładanego planu.

VIII. WPLYWY Z OPŁATY SKARBOWEJ

Wpływy z opłaty skarbowej na zakładany plan w kwocie 17.800,-zł zostały zrealizowane na poziomie 100,06 %, tj. w wysokości 17.811,10 zł.

IX. UDZIAŁY WE WPLYWACH PODATKU DOCHODOWEGO OD OSÓB FIZYCZNYCH.

Plan udziałów we wpływach z podatku dochodowego od osób fizycznych szacowany przez Ministerstwo Finansów na 2022 rok wyniósł 6.019.751,57,-zł, wykonanie – 6.019.751,57,-zł, tj. 100,00 % planu – dochody przekazywane są z budżetu państwa.

X. UDZIAŁY WE WPLYWACH PODATKU DOCHODOWEGO OD OSÓB PRAWNYCH

Wpływy podatku dochodowego od osób prawnych realizowanego przez Urzędy Skarbowe w okresie sprawozdawczym wynosiły 56.047- zł, tj. 100 % planu.

XI. DOCHODY Z MAJĄTKU GMINY

Dochody z majątku Gminy w 2022 roku zostały zrealizowane w wysokości 61.676,06 zł i stanowią 98,37 % zakładanego planu. Na wykonanie dochodów składają się:

- wpływy z najmu i dzierżawy składników majątkowych – 56.785,73 zł,
- wpływy z użytkowania wieczystego – 4.890.,33 zł.

XII. POZOSTAŁE DOCHODY

Z tytułu opłat za zezwolenia na sprzedaż alkoholu w 2022 roku na plan 39.214,74 zł uzyskano wpływy w wysokości 39.214,74 zł, co stanowi 100,00 % założonego plan. Kwota pozostałych dochodów własnych wynosi 1.351.787,49 zł, tj. 107 % planu i dotyczy różnych dochodów, a w szczególności :

- dochodów z tytułu opłat za odprowadzenie ścieków – 241.388,67 zł,
- wpłat mieszkańców na zakup węgla po cenach preferencyjnych – 727.199,04 zł.

XIII. WPLYWY Z OPŁAT ZA GOSPODAROWANIE ODPADAMI KOMUNALNYMI

Plan 1.175.000,- zł, wykonanie 990.803,51 zł tj. 84,32 %.

WYDATKI

Wydatki w 2022 roku zostały zrealizowane na poziomie 88,20 % planu, tj. na kwotę 37.696.0956,16 zł. Poziom wykonania wydatków budżetu Gminy według działów, po zmianach dokonanych w ciągu 2022 roku przedstawia tabela Nr 4.

W realizacji budżetu wydatków nie wystąpiły większe trudności z finansowaniem zadań.

Na koniec okresu sprawozdawczego nie występują zobowiązania wymagalne, natomiast kwota zobowiązań niewymagalnych wynosi 1.245.856,19 zł, z czego: zobowiązania z tytułu dostaw towarów i usług wynoszą 126.454,- zł – faktury, które wpłynęły w ostatnich dniach grudnia, potrącenia od wynagrodzeń, podatek dochodowy, składki na ubezpieczenie społeczne i zdrowotne, naliczone 13-stki – 1.119.402,19 zł.

Wykonanie budżetu za 2022 rok po stronie wydatków

Dział	Wyszczególnienie	Plan na 2022 rok po zmianach	Wykonanie za 2022 rok	% wykon.	Strukt. wyk.
1.	2.	3.	4.	5.	6.
010	Rolnictwo i łowiectwo	2.185.722,43	1.128.189,32	51,62	2,99
600	Transport i łączność	6.748.743,13	6.561.563,01	97,23	17,41
710	Działalność usługowa	12.000,00	10.338,00	86,20	0,03
750	Administracja publiczna	3.801.974,19	3.561.449,84	93,75	9,46
751	Urzędy naczelnych organów władzy państwowej, kontroli i ochrony prawa oraz sądownictwa	978,00	978,00	100,00	0,00
754	Bezpieczeństwo publiczne i ochrona przeciwpożarowa	887.054,94	514.788,21	58,03	1,37
757	Obsługa długu publicznego	745.350,00	740.670,31	99,37	1,96
758	Różne rozliczenia	40.000,00	0,00	-	-
801	Oświata i wychowanie	13.734.420,16	12.116.512,44	88,22	32,14
851	Ochrona zdrowia	58.714,74	42.294,88	72,03	0,11
852	Pomoc społeczna	1.448.986,00	1.382.055,02	95,38	3,67
853	Pozostałe zadania w zakresie polityki społecznej	3.924.713,34	3.344.040,32	85,20	8,87
854	Edukacyjna opieka wychowawcza	83.092,50	46.798,04	56,32	0,12
855	Rodzina	4.614.418,91	4.563.848,87	98,40	12,11
900	Gospodarka komunalna i ochrona środowiska	3.204.689,11	2.502.926,95	78,10	6,64
921	Kultura i ochrona dziedzictwa narodowego	558.978,30	553.994,44	99,11	1,47
926	Kultura fizyczna i sport	677.253,67	622.647,51	91,94	1,65
	WYDATKI BIEŻĄCE	30.194.556,22	27.819.187,72	92,13	73,80
	WYDATKI MAJĄTKOWE	12.532.533,20	9.876.907,44	78,81	26,20
	WYDATKI OGÓŁEM	42.727.089,42	37.696.095,16	88,22	100,00

Zestawienie wydatków w pełnej szczegółowości przedstawia załącznik Nr 2 do sprawozdania z wykonania budżetu za 2022 rok.

I. Dział 010 – ROLNICTWO I ŁOWIECTWO – plan – 2.185.722,43 zł wykonanie – 1.128.189,32 zł – 51,62 % planu. Niskie wykonanie wydatków to planowane wydatki majątkowe w kwocie 1.212.556,- zł, wykonanie w kwocie 161.118,96 zł. Zadanie będzie realizowane w 2023 r.

Rozdział 01043 – INFRASTRUKTURA WODOCIĄGOWA WSI

Zaplanowano wydatki w kwocie 440.000,- zł, wykonanie 435.066,- zł, w tym wydatki niewygasające na budowę sieci wodociągowej w Miastkowie Kościelnym – 410.451,- zł.

Rozdział 01030 – IZBY ROLNICZE

Na podstawie art. 35 ustawy o izbach rolniczych Gminy odprowadzają na rachunki bankowe Izb Rolniczych 2% wpływów z zebranego podatku rolnego. Za 2022 rok odprowadzono kwotę 14.003,58 zł z planowanej kwoty 14.003,58 zł, tj. 100,00 % planu.

Rozdział 01044 – INFRASTRUKTURA SANITACYJNA WSI

Zaplanowano kwotę 1.212.556,- zł na sieć kanalizacji sanitarnej w Gminie Miastków Kościelny, wydatkowano 161.118,96 zł. Zadanie będzie realizowane w 2023 r.

Rozdział 01095 – POZOSTAŁA DZIAŁALNOŚĆ

Plan wydatków 519.162,78 zł, wykonanie 518.000,78 zł – tj. 99,78% planu.

Poniesione wydatki dotyczą: zwrotu podatku akcyzowego zawartego w cenie oleju napędowego wykorzystywanego do produkcji rolnej w kwocie 506.668,18 zł, zakupu znaków pocztowych – 5.290,83 zł, wynagrodzenia pracownika – 4.841,77 zł, wypłacone odszkodowanie- 1.200,- zł.

II. Dział 600 – TRANSPORT I ŁĄCZNOŚĆ – plan – 6.748.743,13 zł, wykonanie – 6.561.563,01 zł – 97,23 % planu.

Rozdział 60004 – LOKALNY TRANSPORT ZBIOROWY – plan 335.093,46 zł, wykonanie 259.114,87 zł tj. 77,33 % planu. Wykonanie dotyczy dopłat do transportu zbiorowego na terenie gminy w tym dotacje od Wojewody – 231.683,44 zł, środki własne – 27.431,43 zł.

Rozdział 60014 – DROGI PUBLICZNE POWIATOWE

W okresie sprawozdawczym wydatkowano za zajęcie pasa drogowego na drogach powiatowych na plan 44.536,- zł, kwotę 44.528,38,- zł, tj. 99,98%.

Rozdział 60016 – DROGI PUBLICZNE GMINNE

W okresie sprawozdawczym poniesiono wydatki bieżące w wysokości 104.073,70 zł, które stanowią 61,38% założonego planu. Na w/w kwotę wydatków składają się:

- remont drogi w Oziemkówce – 11.976,26 zł,
- odśnieżanie dróg – 6.319,08 zł,
- bieżące utrzymanie dróg – 38.697,03 zł,
- zakup rur przepustowych – 26.236,65 zł,
- dostawa kruszywa – 14.999,04 zł,
- akty, wypisy i mapy – 5.845,66 zł,

1. wydatki majątkowe – zaplanowano w kwocie 6.004.565,15 zł, wydatkowano 5.977.142,91 zł, na modernizację 14 km dróg gminnych.

Rozdział 60017 – DROGI WEWNĘTRZNE

Zaplanowano kwotę 195.000,-zł na modernizację drogi w Zwoli, wydatkowano 176.703,15 zł, tj. 90,62%.

III. Dział 710 – DZIAŁALNOŚĆ USŁUGOWA – plan – 12.000,-zł, wykonanie – 10.338,- zł – 86,15 % planu. W okresie sprawozdawczym poniesiono wydatki na opracowanie projektów decyzji o warunkach zabudowy według potrzeb mieszkańców.

IV. Dział 750 – ADMINISTRACJA PUBLICZNA – plan – 3.801.974,19zł, wykonanie – 3.564.449,84 zł – 93,75 % planu.

Rozdział 75011 – URZĘDY WOJEWÓDZKIE

Wydatki tego rozdziału w 2022 roku wyniosły 140 632,61 zł, tj. 76,79 % założeń rocznych i dotyczą w szczególności wynagrodzeń i pochodnych od wynagrodzeń pracowników wykonujących zadania z zakresu administracji rządowej, tj.:

- wynagrodzenia i pochodne – 121.307,46 zł,
- zakup materiałów – 6.094,15 zł,
- zakup usług remontowych, w tym konserwacja ksiąg – 10.200,- zł,
- ZFŚS – 2.772,-zł,
- szkolenia – 259,-zł.

Na częściowe pokrycie wydatków do budżetu Gminy wpłynęła dotacja na zadania zlecone w kwocie 126.863,97 zł, pozostałe wydatki w kwocie 13.768,64 zł zostały zrealizowane ze środków własnych budżetu Gminy.

Rozdział 75022 – RADY GMIN

W okresie sprawozdawczym na obsługę Rady Gminy oraz na diety dla jej członków wypłacono kwotę 170.965,52 zł. Wydatki te stanowią 95,03 % zakładanego planu wynoszącego 179.900,- zł.

Rozdział 75023 – URZĘDY GMIN

Wydatki tego rozdziału za okres sprawozdawczy wyniosły 2.843.533,72 zł, tj. 94,89 % zakładanego planu, który wynosił 2.996.525,36 zł. Środki przeznaczone na:

- wynagrodzenia osobowe – 1.901.174,82 zł,
- dodatkowe wynagrodzenie roczne – 139.142,71 zł,
- pochodne od wynagrodzeń – 323.247,01 zł,
- zakup materiałów – 74.392,98 zł, w tym:
 - zakup komputerów z programu Cyfrowa Gmina – 11.704,68 zł,
 - akcesoria komputerowe – 9.772,53 zł,
 - artykuły elektryczne i komputerowe do sieci – 7.207,84 zł,
 - środki czystości – 8.500,70 zł,
 - prenumerata czasopism fachowych – 4.295,14 zł,
 - materiały biurowe i druki – 22.561,78 zł,

Raport o stanie Gminy Miastków Kościelny 2022

- pozostałe materiały- 10.350,32 zł,
- artykuły spożywcze – 230,40 zł.
- zużycie gazu – 48.375,37 zł,
- zużycie wody – 615,80 zł,
- zużycie energii elektrycznej – 48.678,67 zł,
- badanie pracowników – 3.720,-zł,
- zakup usług – 152.737,29 zł,
- wywóz nieczystości stałych i czyszczenie kanalizacji – 2.250,-zł,
- korzystanie z platformy e-zamawiającego – 4.305,- zł,
- strona BIP i usługi poczty elektronicznej – 2.460,-zł,
- sporządzenie dokumentów bezpieczeństwa systemu IT – 3.690,- zł,
- przedłużenie licencji Legislator – 3.382,50 zł,
- szkolenie i usługi w zakresie BHP – 6.000,-zł,
- prowizje za prowadzenie rachunków w banku – 8.640,-zł,
 - usługa dotycząca pełnienia funkcji ABI i ochrony informacji niejawnych – 21.648,- zł,
 - odnowienie podpisów elektronicznych – 2.574,39 zł,
- pozostałe usługi – 12.623,58 zł,
- monitorowanie budynku – 1.795,80 zł,
- usługi pocztowe – 41.383,57 zł,
- serwis programów komputerowych – 14.448,- zł,
- dzierżawa drukarek – 14.246,30 zł,
- modernizacja i konfigurowanie sieci – 13.290,15 zł.
- opłaty za usługi internetowe, za usługi telekomunikacyjne telefonii komórkowej i stacjonarnej – 12.723,60 zł,
- delegacje pracowników – 10.985,91 zł,
- opłata komornicza i ubezpieczenie mienia – 5.804,15 zł,
- ZFŚS – 46.480,-zł,
- szkolenia pracowników – 6.257,10 zł,
- składki na FEP – 756,06 zł,
- wpłaty na PPK – 10.854,82 zł.

Zaplanowano wydatki inwestycyjne na klimatyzację w budynkach Urzędu Gminy w kwocie 52.000,- zł, wydatkowano 51.829,- zł.

Rozdział 75075 – PROMOCJA JEDNOSTEK SAMORZĄDU TERYTORIALNEGO

Zaplanowane wydatki w kwocie 138.000,-zł wykonano w 97,59 %, tj. kwota 134.674,14 zł, na którą składają się:

- zakup materiałów reklamowych i wyposażenia – 19.436,65 zł,
- usługi w zakresie promocji Gminy – 50.237,49 zł, w tym: organizacja sportowego Dnia Dziecka – 5.130,- zł, wynajem urządzeń rekreacyjnych – 4.059,- zł, techniczna obsługa imprezy Spotkajmy się w Miastkowie – 13.000,- zł.

Raport o stanie Gminy Miastków Kościelny 2022

Zapłacono za wydanie publikacji o Gminie Miastków Kościelny 65.000,- zł, w tym 36.998,- zł ze środków dotacji, która wpłynęła w 2023 r. na rachunek gminy.

Rozdział 75077 – CENTRUM PROJEKTÓW POLSKA CYFROWA

Zaplanowane wydatki to kwota 145.048,56 zł z tytułu realizowanego projektu CYFROWA GMINA, z tego wydatkowano kwotę 131.329,56 zł, w całości ze środków dotacji zakupiono komputery za kwotę 119.029,56 zł oraz urządzenie zabezpieczające sieć komputerową za kwotę 12.300,- zł w ramach poprawy cyberbezpieczeństwa.

Rozdział 75095 – POZOSTAŁA DZIAŁALNOŚĆ

Wydatki tego rozdziału w okresie sprawozdawczym zaplanowane zostały w wysokości 159.369,35 zł, wydatkowano kwotę 129.595,30 zł, tj. 81,32 % na:

- diety sołtysów za udział w sesjach w 2022 r. – 48.000,-zł,
- wynagrodzenie agencyjno-prowizyjne – 34.732,36 zł,
- przewóz osób – 1.100,- zł,
- zakup paliwa do samochodów służbowych i materiałów – 10.946,76 zł,
- usunięcie awarii przyłącza wodociągowego – 1.008,60 zł,
- badania techniczne i mycie samochodu – 1.471,01 zł,
- przygotowanie Strategii Rozwoju Gminy – 12.915,- zł,
- składki członkowskie Gminy do Lokalnej Grupy Działania – Forum Powiatu Garwolińskiego – 2.417,50 zł,
- ubezpieczenia mienia – 10.379,- zł,
- opinia biegłego w sprawie Building Engineering – 2.000,- zł,
- przekazaną dotacją do Województwa Mazowieckiego na projekt „Regionalne partnerstwo samorządów Mazowsza” – 2.625,07 zł,
- dotacja do Województwa Mazowieckiego na system e-Urząd – 2.000,- zł.

V. Dział 751 – URZĘDY NACZELNYCH ORGANÓW WŁADZY PAŃSTWOWEJ, KONTROLI I OCHRONY PRAWA ORAZ SĄDOWNICTWA – plan – 978,-zł, z tytułu dotacji na aktualizację rejestru wyborców wydatkowano 978,- zł.

VI. Dział 754 – BEZPIECZEŃSTWO PUBLICZNE I OCHRONA PRZECIWOPOŻAROWA - plan – 887.054,94 zł, wykonanie – 514.788,21 zł – 58,03 % planu.

Rozdział 75411 – KOMENDY POWIATOWE PAŃSTWOWEJ STRAŻY POZARNEJ – wydatkowano kwotę 15.000,- zł jako dotację dla PSP w Garwolinie na dofinansowanie zakupu ciężkiego samochodu ratowniczego.

Rozdział 75412 – OCHOTNICZE STRAŻE POŻARNE

Wydatki tego rozdziału w 2022 roku wyniosły 416.415,67 zł, tj. 53,385 % założeń rocznych. Na powyższą kwotę składają się:

- dotacja celowa dla jednostek OSP – 7.868,37 zł,
- wynagrodzenia bezosobowe i składki kierowców i komendanta – 33.344,66 zł,
- ekwiwalent za udział w działaniach ratowniczych – 13.514,74 zł,

Raport o stanie Gminy Miastków Kościelny 2022

- zakup materiałów eksploatacyjnych niezbędnych do utrzymania gotowości jednostek OSP – 124.631,36 zł,
- opłata za zużycie gazu i energii elektrycznej w budynkach strażnic – 51.553,83 zł,
- usługi remontowe – 53.517,33 zł,
- badania strażaków – 5.900,- zł,
- zakup usług pozostałych – 39.991,40 zł,
- usługi telekomunikacyjne – 312,48 zł,
- ubezpieczenia sprzętu i strażaków – 15.601,50 zł,
- szkolenie strażaków – 6.730,- zł.

W wydatkach inwestycyjnych zaplanowano kwotę 386.565,60 zł na zakup średniego samochodu dla OSP Wola Miastkowska i sprzętu. Wydatkowano kwotę 45.000,- zł na zakup motopompy oraz 18.450,- zł na zakup pieca i modernizację instalacji w OSP Zwola – środki z dotacji i funduszu sołectkiego.

Na niskie wykonanie wydatków w tym dziale wpłynęło nieotrzymanie promesy na zakup samochodu dla OSP.

Rozdział 75421 – ZARZĄDZANIE KRYZYSOWE

Zaplanowano kwotę 15.900,- zł, wydatkowano 15,794,56 zł, na przygotowanie w świetlicach wiejskich pomieszczeń na przyjęcie uchodźców, w związku z konfliktem zbrojnym na Ukrainie.

Rozdział 75495 – POZOSTAŁA DZIAŁALNOŚĆ

Zaplanowano kwotę 76.121,98 zł, wydatkowano na świadczenia za zakwaterowanie i wyżywienie obywateli Ukrainy – 65.136,- zł, za zdjęcia – 1.483,50 zł oraz nadanie numerów PESEL – 958,48 zł.

VII. Dział 757 – OBSŁUGA DŁUGU PUBLICZNEGO - plan – 745.350,- zł, wykonanie – 740.670,31 zł – 99,37% planu. Na w/w kwotę składają się:

- odsetki od kredytów – 428.923,21 zł,
- odsetki od pożyczek – 311.747,10 zł.

VIII. Dział 758 – RÓŻNE ROZLICZENIA – plan 40.000,-zł, są to środki zaplanowane w ramach rezerwy ogólnej, wydatków w okresie sprawozdawczym nie dokonano.

IX. Dział 801 – OŚWIATA I WYCHOWANIE – plan – 13.734.420,16 zł, wykonanie – 12.116.512,44 zł – 88,22 % planu, w tym wydatki majątkowe plan 3.003.048,86 zł, wykonanie – 1.916.048,37 zł.

Jednym z zadań własnych Gminy o charakterze obligatoryjnym jest finansowanie oświaty. Na wykonanie zadań w dziale 801 w 2022 roku wydatkowano kwotę 12.116.512,44 zł, co stanowi 32,64 % ogólnej kwoty wydatków budżetu. Jest to największa pozycja wydatków budżetu.

Powyższe wydatki finansowane są głównie z subwencji oświatowej. W 2022 roku subwencja ta wynosiła 6.003.528,-zł, dotacje na przedszkole i oddziały przedszkolne –

Raport o stanie Gminy Miastków Kościelny 2022

255.026,04 zł, opłaty za przedszkole – 94.337,86 zł, dotacja na projekty w Przedszkolu i Szkole – 276.689,96 zł, dotacja na podręczniki – 40.693,22 zł, dotacja Poznaj Polskę – 144.210,- zł, dotacje majątkowe – 1.805.444,85 zł. Pozostała kwota wydatków – 3.496.582,51 zł została sfinansowana ze środków własnych Gminy. Subwencja oświatowa i pozostałe wpływy zabezpieczyły więc wydatki na oświatę w 71,14 %.

Plan wydatków działu 801 – OŚWIATA I WYCHOWANIE został wykonany w 88,22 % i był realizowany przez 3 szkoły podstawowe i 1 przedszkole.

Rozdział 80101 – SZKOŁY PODSTAWOWE

Wykonanie budżetu szkół podstawowych wynosi 8.127.987,40 zł na zakładany plan 8.464.771,48 zł, co stanowi 96,02%. Wydatki w poszczególnych paragrafach przedstawiają się następująco:

- dotacje dla N.S.P w Brzegach – 709.320,22 zł,
- nagrody i wydatki osobowe niezaliczane do wynagrodzeń – 202.242,43 zł,
- wynagrodzenia osobowe – 586.072,58 zł,
- dodatkowe wynagrodzenie roczne – 36.709,97 zł,
- składki ZUS i FP – 770.017,70 zł,
- zakupy materiałów – 11.198,05 zł,
- zakup pomocy dydaktycznych i książek – 85.527,85 zł,
- zużycie energii, gazu i wody – 175.736,01 zł,
- usługi zdrowotne – 440,-zł
- pozostałe usługi – 44.675,43 zł,
- opłaty za Internet i telefony stacjonarne – 2.746,01 zł,
- podróże służbowe – 1.470,40 zł,
- ubezpieczenia budynków szkół i mienia – 5.296,94 zł,
- odpisy na ZFŚS – 177.950,-zł,
- wpłaty na PPK finansowane przez podmiot zatrudniający – 11.365,39 zł,
- wynagrodzenia nauczycieli – 3.182.437,39 zł,
- dodatkowe wynagrodzenia nauczycieli – 260.430,71 zł,
- wydatki na termomodernizację – 1.901.548,37 zł.

Wydatki ogółem w poszczególnych szkołach to:

- **PSP Miastków – 2.687.472,40 zł**, w tym:
 - wynagrodzenia pracowników – 2.102.259,84 zł,
 - pochodne od wynagrodzeń – 366.971,52 zł,
 - odpisy na ZFŚS – 90.206,- zł,
 - pozostałe wydatki – 128.035,04 zł,

- **PSP Zgórze – 1.578.898,32 zł**, w tym:
 - wynagrodzenia pracowników – 1.199.973,09 zł,
 - pochodne od wynagrodzeń – 213.245,73 zł,
 - odpisy na ZFŚS – 49.549,-zł,
 - pozostałe wydatki – 116.130,50 zł.

Raport o stanie Gminy Miastków Kościelny 2022

➤ **PSP Zwola – 1.250.748,09 zł**, w tym:

- wynagrodzenia pracowników – 965.660,15 zł,
- pochodne od wynagrodzeń – 163.800,45 zł,
- odpisy na ZFŚS – 38.159,-zł,
- pozostałe wydatki – 83.092,49 zł.

Rozdział 80103 – ODDZIAŁY PRZEDSZKOLNE W SZKOŁACH PODSTAWOWYCH

Plan wydatków 570.060,53 zł, wykonanie 501.223,06 zł tj. 87,90 %. Wydatki w klasach „0” szkół podstawowych to :

- nagrody i wydatki niezaliczane do wynagrodzeń – 21.217,08 zł,
- wynagrodzenia i pochodne od wynagrodzeń – 401.753,43 zł,
- zakup materiałów – 2.000,-zł,
- zakup pomocy dydaktycznych i książek – 45.424,24 zł,
- zakup usług – 3.000,-zł,
- odpisy na ZFŚS – 11.859,-zł.
- wpłaty na PPK finansowane przez podmiot zatrudniający – 1.469,31zł,
- wydatki inwestycyjne – 14.500,-zł.

Rozdział 80104 – PRZEDSZKOLA

Zaplanowano wydatki majątkowe w kwocie 252.000,- zł – zadanie nierealizowane w 2022 r. Wydatki bieżące tego rozdziału wynoszą 1.479.230,81 zł, tj. 95,76 % założeń rocznych i dotyczą wydatków ponoszonych na:

- wynagrodzenia i pochodne od wynagrodzeń – 1.245.511,54 zł,
- zakup materiałów biurowych, środków czystości – 59.421,21 zł,
- opłaty za zużycie energii, gazu i wody – 45.428,79 zł,
- zakup usług zdrowotnych – 470,-zł,
- zakup usług pozostałych – 15.693,26 zł,
- uczęszczanie dzieci do przedszkoli poza terenem gminy Miastków Kościelny – 60.030,68 zł,
- opłaty za rozmowy telefoniczne – 1.176,27 zł,
- ubezpieczenie mienia – 1.792,47 zł,
- odpisy na ZFŚS – 48.854,- zł,
- wpłaty na PPK – 852,59 zł.

Rozdział 80107 – ŚWIETLICE SZKOLNE

Wydatki tego rozdziału wynoszą 269.475,45 zł, na plan 278.963,- zł, co stanowi 97 % planu i przedstawia się następująco:

- wynagrodzenia i pochodne od wynagrodzeń – 258.815,85 zł,
- odpisy na ZFŚS – 9.313,- zł,
- wpłaty na PPK – 1.346,60 zł.

Rozdział 80113 – DOWOŻENIE UCZNIÓW DO SZKÓŁ

W okresie sprawozdawczym zaplanowano wydatki w kwocie 241.200,-zł, zrealizowano w 99,98 %, tj. dowóz uczniów do szkoły i zwrot za dowóz uczniów niepełnosprawnych – 241.146,94 zł.

Rozdział 80146 – DOKSZTAŁCANIE I DOSKONALENIE NAUCZYCIELI

W ramach tego rozdziału poniesiono wydatki w wysokości 18.622,60 zł, tj. 56,22 % zakładanego planu - za szkolenia nauczycieli.

Rozdział 80149 – REALIZACJA ZADAŃ WYMAGAJĄCYCH STOSOWANIA SPECJALNEJ ORGANIZACJI NAUKI I METOD PRACY DLA DZIECI W PRZEDSZKOLACH, ODDZIAŁACH PRZEDSZKOLNYCH W SZKOŁACH PODSTAWOWYCH I INNYCH FORMACH WYCHOWANIA PRZEDSZKOLNEGO – plan 97.025,-zł, wykonanie 97.025,-zł.

Rozdział 80150 - REALIZACJA ZADAŃ WYMAGAJĄCYCH STOSOWANIA SPECJALNEJ ORGANIZACJI NAUKI I METOD PRACY DLA DZIECI I MŁODZIEŻY W SZKOŁACH PODSTAWOWYCH – plan wydatków 278.300,-zł, wykonanie 277.034,40 zł, tj. 99,55 % planu.

Na powyższą kwotę składają się:

- dotacja dla Niepublicznej Szkoły Podstawowej w Brzegach – 150.000,- zł,
- wynagrodzenia i pochodne od wynagrodzeń – 121.300 zł,
- zakup środków czystości, materiałów biurowych, wyposażenia – 1.077,96 zł,
- opłaty za energię – 3.855,-zł,
- zakup usług pozostałych – 801,44 zł.

Wydatki poniesione z rozdziału 80150 dotyczą wydatków płacowych i rzeczowych księgowych procentowo.

Rozdział 80153 – ZAPEWNIENIE UCZNIOM PRAWA DO BEZPŁATNEGO DOSTĘPU DO PODRĘCZNIKÓW, MATERIAŁÓW EDUKACYJNYCH LUB MATERIAŁÓW ĆWICZENIOWYCH – w tym rozdziale zaplanowano środki w kwocie 41.549,83 zł na zakup podręczników, materiałów edukacyjnych lub materiałów ćwiczeniowych - wydatkowano kwotę – 40.693,22 zł.

Rozdział 80195 – POZOSTAŁA DZIAŁALNOŚĆ – wydatki tego rozdziału wynoszą 1.064.073,56 zł, tj. 96,93 % planu wynoszącego – 1.097.737,22 zł. Są to wydatki poniesione na:

- zapomogi zdrowotne dla nauczycieli – 12.457,- zł
- stołówkę gminną – 568.482,32 zł,
- pozostałe wydatki rzeczowe, usługi i szkolenia – 86.832,58 zł,
- wydatki na projekt – 126.176,96 zł, ze środków dotacji oraz 45.179,06 zł ze środków własnych.

X. Dział 851 – OCHRONA ZDROWIA – plan – 58.714,74 zł, wykonanie – 42.294,88 zł – 72,03% planu.

Rozdział 85111 – SZPITALA OGÓLNE

Zaplanowano i przekazano dotację dla Szpitala Powiatowego w Garwolinie na system położniczy w kwocie 10.000,- zł.

Rozdział 85153 – ZWALCZANIE NARKOMANII

Zaplanowano wydatki w kwocie 4.000,-zł wydatkowano 1.330,- zł.

Rozdział 85154 – PRZECIWDZIAŁANIE ALKOHOLIZMOWI – plan wydatków 44.714,74 zł, wykonanie 30.964,88 zł, tj. 69,25 %, w tym diety członków GKRPA 22.552,32 zł, zakup usług – 5.004,- zł, zakup materiałów – 3.408,56 zł.

Niewykorzystana kwota z tytułu wpłat zostanie wprowadzona do budżetu gminy 2023 r. na w/w wydatki.

XI. Dział 852 – POMOC SPOŁECZNA – plan – 1.448.986,-zł, wykonanie – 1.382.055,02 zł to jest 95,38 % planu.

Rozdział 85202 – DOMY POMOCY SPOŁECZNEJ – plan wydatków – 274.172,17 zł, z tego kwotę 272.17312 zł wydatkowano za pobyt podopiecznych w domach pomocy społecznej, to stanowi 99,27 % planu.

Rozdział 85205 – ZADANIA W ZAKRESIE PRZEMOCY W RODZINIE – plan wydatków - 1.600,-zł, z tego kwotę 1.360,38 zł wydatkowano na zakup licencji na oprogramowanie do obsługi Zespołów Interdyscyplinarnych.

Rozdział 85213 – SKŁADKI NA UBEZPIECZENIE ZDROWOTNE OPŁACANE ZA OSOBY POBIERAJĄCE NIEKTÓRE ŚWIADCZENIA Z POMOCY SPOŁECZNEJ, NIEKTÓRE ŚWIADCZENIA RODZINNE ORAZ ZA OSOBY UCZESTNICZĄCE W ZAJĘCIACH W CENTRUM INTEGRACJI SPOŁECZNEJ

W okresie sprawozdawczym opłacono składki na ubezpieczenie zdrowotne za osoby pobierające zasiłki stałe w wysokości 6.376,98 zł, które w stosunku do planu wynoszą 99,46 %.

Rozdział 85214 – ZASIŁKI I POMOC W NATURZE ORAZ SKŁADKI NA UBEZPIECZENIA EMERYTALNE I RENTOWE

W 2022 roku poniesiono wydatki na wypłatę zasiłków w łącznej wysokości 21.583,- zł, co stanowi 100,00 % planu. Na w/w wydatki składają się:

- zasiłki celowe i celowe specjalne dla 33 rodzin z terenu Gminy sfinansowane ze środków własnych Gminy – 18.091,-zł,
- zasiłki okresowe dla 3 rodzin sfinansowane z dotacji celowej na realizację zadań własnych oraz ze środków własnych Gminy – 3.492,-zł.

Rozdział 85216 – ZASIŁKI STAŁE – zaplanowano kwotę 71.222,-zł, wydatkowano 70.858,58 zł na zasiłki stałe dla 12 podopiecznych sfinansowane z dotacji na realizację zadań własnych tj. 99,48 % planu.

Rozdział 85219 – OŚRODKI POMOCY SPOŁECZNEJ

W ramach zadań własnych poniesiono wydatki na funkcjonowanie GOPS w kwocie 368.159,41 zł, na plan 387.809,83 zł. Ze środków własnych budżetu Gminy wydatkowano kwotę 289.914,41 zł, tj.:

- dofinansowanie zakupu okularów i odzieży – 1.093,32,- zł,
- wynagrodzenia i pochodne od wynagrodzeń – 317.807,57 zł,
- zakup materiałów biurowych i wyposażenia – 1.222,44 zł,
- zakup usług zdrowotnych – 775,-zł.
- zwrot za jazdy lokalne w terenie pracowników socjalnych i szkolenia pracowników – 4.686,05 zł,
- rozmowy telefoniczne – 1.297,08 zł,
- usługa dotycząca pełnienia funkcji IOD – 4.428,-zł
- usługi pocztowe i opłaty bankowe, dzierżawa drukarek, przedłużenie licencji na oprogramowanie – 32.700,88 zł,
- ubezpieczenie mienia – 610,-zł,
- wpłaty na PPK finansowane przez podmiot zatrudniający – 3.539,07 zł.

Środki otrzymane w ramach dotacji celowej na dofinansowanie zadań własnych w wysokości 78.245,-zł przeznaczono na wynagrodzenia i pochodne od wynagrodzeń pracowników GOPS, odpisy na ZFŚS oraz wpłaty na PPK finansowane przez podmiot zatrudniający.

Rozdział 85228 – USŁUGI OPIEKUŃCZE I SPECJALISTYCZNE USŁUGI OPIEKUŃCZE
– plan wydatków 3.445,- zł, wydatkowano 1.256,99 zł, co stanowi 36,48 % planu.

Rozdział 85230 – POMOC W ZAKRESIE DOŻYWIANIA

Wydatki tego rozdziału: plan – 46.200,- zł, wykonanie – 46.158,- zł, tj. 99,90 % planu, w tym z tytułu realizacji programu wieloletniego „Pomoc państwa w zakresie dożywiania” w ramach którego sfinansowano wyżywienie dla 70 uczniów z terenu Gminy, w tym ze środków własnych – 13.358,- zł i z dotacji – 32.800,- zł.

Rozdział 85231 – POMOC DLA CUDZOZIEMCÓW - plan wydatków – 12.802,-zł, wykonanie – 9.874,- zł. tj. 77,12 % planu.

Rozdział 85295 – POZOSTAŁA DZIAŁALNOŚĆ – plan – 613.123,-zł, wykonanie - 584.254,56zł, co stanowi 95,29% planu.

XII. Dział 853 – POZOSTAŁE ZADANIA W ZAKRESIE POLITYKI SPOŁECZNEJ plan – 3.924.713,34 zł, wykonanie – 3.344.040,32 zł – 85,20 % planu.

Rozdział 85322 – FUNDUSZ PRACY – plan – 2.813,34zł, wykonanie – 2.812,50zł, co stanowi 99,97% planu.

Rozdział 85395 – POZOSTAŁA DZIAŁALNOŚĆ

Wydatki tego rozdziału wynoszą 3.341.227,82 zł, tj. 85,19 % planu wynoszącego – 3.921.900,- zł. Są to wydatki poniesione na:

- dodatek węglowy – 3.200.747,91 zł,
- dodatek dla gospodarstw domowych z tytułu wykorzystania niektórych źródeł ciepła – 133.110,- zł,
- dodatek dla podmiotów wrażliwych – 7.369,91 zł.

XIII. Dział 854 – EDUKACYJNA OPIEKA WYCHOWAWCZA – plan – 83.092,50 zł, wykonanie – 46.798,04 zł – 56,32 % planu.

Rozdział 85412 – KOLONIE I OBOZY ORAZ INNE FORMY WYPOCZYNKU

- dzieci i młodzieży szkolnej – plan 6.500,- zł, wydatkowano 6.480,- zł – dofinansowanie Białej Szkoły.

Rozdział 85415 – POMOC MATERIALNA DLA UCZNIÓW - plan 76.592,50 zł, wykonanie 40.318,04 zł tj. 52,63 % planu.

XIV. Dział 855 – RODZINA – zaplanowano kwotę 4.614.418,91 zł, wydatkowano 4.563.848,87 zł, co stanowi 98,90 %.

Rozdział 85501 – ŚWIADCZENIA WYCHOWAWCZE – plan wydatków – 2.387.095,08 zł, wykonanie – 2.387.095,08 zł. tj. 100,00 % planu.

Na wydatki wyżej wymienionego rozdziału składają się:

- wypłata świadczeń wychowawczych 500+ - 2.377.550,- zł,

Świadczenia wypłacane były przez gminę do 31.05.2022 r.

Na dzień 31.05.2022 r. było 512 rodzin pobierających świadczenie 500+, w tym 943 dzieci.

- płace i pochodne od płac – 8.674,24 zł,
- pozostałe usługi – 870,84 zł.

Rozdział 85502 – ŚWIADCZENIA RODZINNE, ORAZ SKŁADKI NA UBEZPIECZENIA EMERYTALNE I RENTOWE Z UBEZPIECZENIA SPOŁECZNEGO

Wydatki w zakresie wypłat świadczeń rodzinnych w okresie sprawozdawczym wyniosły 1.654.611,50 zł i stanowią 99,73 % planu, w tym 24.475,29 zł z zadań własnych.

Na powyższe wykonanie wydatków w tym rozdziale składają się następujące wydatki:

- wypłata 2896 świadczeń rodzinnych na kwotę 1.414.856,74 zł,
- wypłata 36 jednorazowych zapomóg z tytułu urodzenia dziecka – 36.000,-zł,
- wypłata 131 świadczeń z funduszu alimentacyjnego dla 7 rodzin – 57.930,67 zł,
- składki na ubezpieczenia emerytalne i rentowe świadczeniobiorców – 77.649,40 zł,
- wynagrodzenia wraz z pochodnymi pracownika obsługującego świadczenia – 63.225,04 zł,
- zakupy – 398,52 zł,
- usługi – 3.47229 zł,

Raport o stanie Gminy Miastków Kościelny 2022

- szkolenia – 469,- zł,
- wpłaty na PPK – 41,40 zł.

Rozdział 85503 – KARTA DUŻEJ RODZINY – plan 1.224,- zł, wykonany w 98,52 % - zakup materiałów – 1.206,- zł

Rozdział 85504 – WSPIERANIE RODZINY – plan wydatków 46.729,83 zł, z tego kwotę 43.001,48 zł wydatkowano na:

- wynagrodzenia i pochodne dla asystenta rodziny – 38.797,41 zł,
- zwrot za jazdy lokalne i szkolenia asystenta rodziny – 4.204,07 zł.

Rozdział 85508 – RODZINY ZASTĘPCZE – plan wydatków 30.510,-zł, wydatkowano 30.473,92 zł za pobyt dzieci w rodzinie zastępczej.

Rozdział 85513 – SKŁADKI NA UBEZPIECZENIE ZDROWOTNE OPŁACANE ZA OSOBY POBIERAJĄCE NIEKTÓRE ŚWIADCZENIA RODZINNE, ZGODNIE Z PRZEPISAMI USTAWY O ŚWIADCZENIACH RODZINNYCH ORAZ ZA OSOBY POBIERAJĄCE ZASIŁKI DLA OPIEKUNÓW, ZGODNIE Z PRZEPISAMI USTAWY Z DNIA 04.04.2014R. O USTALENIU I WYPŁACIE ZASIŁKÓW DLA OPIEKUNÓW - plan 7.536,-zł, wydatkowano – 7.535,16 zł na składki zdrowotne od świadczeniobiorców.

Rozdział 85516 – SYSTEM OPIEKI NAD DZIEĆMI W WIEKU DO 3 LAT – zaplanowano wydatki w kwocie 482.176,- zł, wydatkowano – 439.925,73 zł na funkcjonowanie Publicznego Żłobka w Miastkowie Kościelnym w tym:

- płace i pochodne – 351.575,55 zł,
- zakup materiałów – 4.991,46 zł,
- zakup żywności – 28.229,30 zł,
- zakup energii – 14.921,37 zł,
- zakup usług zdrowotnych – 560,-zł,
- zakup usług pozostałych – 4.625.24 zł,
- telefony – 885,60 zł,
- pozostałe usługi – 32,- zł,
- ubezpieczenia 724,-zł,
- ZFŚS – 9.978,-zł,
- zakupy inwestycyjne – 23.403,21 zł.

XV. Dział 900 – GOSPODARKA KOMUNALNA I OCHRONA ŚRODOWISKA - plan – 3.204.689,11 zł, wykonanie – 2.502.926,95 zł – 78,10 % planu.

Rozdział 90002 – GOSPODARKA ODPADAMI

W tym rozdziale została zaplanowana kwota 1.176.000,-zł na gospodarowanie odpadami komunalnymi, w 2022 r. wydatkowano 978.869,83 zł, tj. 83,24 % planu, w tym zapłata za wywóz odpadów komunalnych – 865.801,33 zł, obsługa – 113.000,- zł, opłaty i składki – 68,50 zł.

Rozdział 90003 – OCZYSZCZANIE MIAST I WSI

W rozdziale tym poniesiono wydatki w kwocie 418.992,93 zł, tj. 98,50 % planów rocznych, tj.:

- materiały i wyposażenie – 18.650,- zł,
- zużycie energii elektrycznej i wody w oczyszczalni – 289.583,22 zł,
- usługi remontowe – 4.467,72 zł,
- pozostałe usługi – 105.819,80 zł,
- połączenia telefoniczne na przepompowniach – 1.916,62 zł,
- podróże służbowe – 33,- zł.

Rozdział 90004 – UTRZYMANIE ZIELENI W MIASTACH I GMINACH – wydatkowano 3.486,14 zł na zakup sadzonek.

Rozdział 90005 – OCHRONA POWIETRZA ATMOSFERYCZNEGO I KLIMATU – zaplanowano i wydatkowano 21.343,48 zł z tytułu dotacji z programu „Czyste Powietrze”, w tym:

- wynagrodzenia i pochodne od wynagrodzeń – 14.513,28 zł,
- zakup materiałów – 4.030,18 zł,
- zakup usług – 2.800,02 zł.

Środki te zostaną zrefundowane dotacją z WFOŚiGW na podstawie porozumienia.

Rozdział 90013- SCHRONISKA DLA ZWIERZĄT – za odłowienie bezpańskich psów zaplanowano kwotę 26.900,- zł, wydatkowano – 24.659,- zł.

Rozdział 90015 – OŚWIETLENIE ULIC, PLACÓW I DRÓG – w ramach tego rozdziału finansowane jest oświetlenie uliczne przy drogach gminnych i powiatowych oraz jego konserwacja i modernizacja.

W 2022 roku wydatkowano kwotę 361.494,99 zł na plan 410.947,04,- zł, tj. 87,97 %.

Wykonane wydatki bieżące w tym rozdziale to:

- zakup materiałów – 2.725,02 zł
- zużycie energii – 204.246,49 zł,
- konserwacja oświetlenia ulicznego – 29.400,-zł,
- zakup usług – 219,48 zł.

Wydatki majątkowe to kwota 124.904,- zł na modernizację oświetlenia ulicznego w Oziemkówce.

W okresie letnim został ograniczony czas działania oświetlenia ulicznego, dlatego wydatki zostały wykonane w 87,97 %.

Rozdział 90095 – POZOSTAŁA DZIAŁALNOŚĆ – plan wydatków 1.066,637,59 zł, wykonanie w 65,07 %, tj. 694.080,58 zł.

Wydatki w tym rozdziale to:

- wynagrodzenia i pochodne z tytułu dystrybucji węgla – 7.853,84 zł,
- zakup materiałów – 209.800,14 zł, w tym węgiel – 188.609,42 zł,

Raport o stanie Gminy Miastków Kościelny 2022

- zakup usług – 133.100,65 zł, w tym transport węgla 74.524,26 zł,
- zakup materiałów i wyposażenie – 5.400,63zł,
- opłaty za korzystanie ze środowiska oraz na użytkowanie gruntów na cele nierolnicze – 12.360,04zł,
- wydatki inwestycyjne – 330.914,31 zł – w tym wydatki na zadanie „Zwiększenie atrakcyjności miejscowości Miastków Kościelny – 313.030,66 zł i modernizację kapliczki w Kruszówce – 15.383,65 zł.

XVI. Dział 921 – KULTURA I OCHRONA DZIEDZICTWA NARODOWEGO – plan – 558.978,30 zł, wykonanie – 553.994,44 zł – 99,11 % planu. W tym wykonane wydatki inwestycyjne – 144.499,53 zł, na plan 144.579,02 zł.

Wydatki w poszczególnych rozdziałach tego działu to:

Rozdział 92109 – DOPY I OŚRODKI KULTURY, ŚWIETLICE I KLUBY – plan – 257.978,30 zł, wykonanie – 252.994,44 zł, tj. 98,07 %.

Wydatki tego rozdziału to:

- zakup materiałów do świetlicy wiejskiej w Starym Miastkowie – 21.685,14 zł
- zakup materiałów remontowych do świetlicy wiejskiej w Przykorach – 11.751,61 zł,
- zakup wyposażenia do świetlicy w Brzegach – 3.305,- zł,
- zakup wyposażenia do świetlicy w Zwoli – 28.904,90 zł,
- zakup materiałów i wyposażenia do świetlicy wiejskiej w Ryczyskach – 7.048,49 zł,
- zakup urządzeń zewnętrznych do świetlicy wiejskiej w Zasiadałach – 3.493,- zł,
- zużycie energii, gazu i wody w świetlicach – 11.458,80 zł,
- prace remontowe w świetlicy wiejskiej w Ryczyskach – 3.770,- zł,
- utwardzenie nawierzchni przy świetlicy wiejskiej w Ryczyskach – 4.967,97 zł,
- wykonanie zestawu mebli ogrodowych w Ryczyskach – 2.110,- zł,
- zagospodarowanie terenu przy świetlicy wiejskiej w Brzegach – 33.021,- zł,
- zagospodarowanie terenu przy świetlicy wiejskiej w Woli Miastkowskiej – 10.000,- zł,
- wykonanie instalacji gazowej i wodno-kanalizacyjnej w Glinkach – 13.096,- zł,
- modernizacja budynku świetlicy w Kujawach – 22.233,57 zł,
- zagospodarowanie terenu przy świetlicy wiejskiej i ogrodu zimowego w Przykorach – 50.776,96 zł,
- rozbudowa świetlicy wiejskiej w Zgórzu – 25.372,- zł.

Rozdział 92116 – BIBLIOTEKI

W rozdziale tym zaplanowano dotację w kwocie 260.000,-zł na funkcjonowanie GBP, przekazano kwotę 260.000,-zł, tj. 100% planu, oraz zaplanowano dotację celową w kwocie 41.000,- zł, wydatkowano 41.000,- zł.

XVII. Dział 926 – KULTURA FIZYCZNA I SPORT – plan – 677.253,67 zł, wykonanie – 455.978,70 zł – 67,33 % planu.

Rozdział 92601 – OBIEKTY SPOROTOWE – plan wydatków 507.432,67 zł, wykonanie 286.179,99 zł, tj. 56,40 %. Na w/w składają się wydatki związane z funkcjonowaniem boiska „ORLIK” w Miastkowie Kościelnym:

- zakup materiałów – 163,88 zł,
- zużycie energii elektrycznej – 12.286,30 zł,
- telefonia komórkowa – 495,69 zł.

Z zaplanowanych wydatków inwestycyjnych w kwocie 490.003,67 zł wydatkowano 439.915,93 zł, w tym: na zakup działki i projekt pod budowę hali sportowej w Miastkowie Kościelnym – 264.219,12 zł, modernizację boiska sportowego – projekt – 9.015,- zł oraz wydatki niewygasające na modernizację boiska w kwocie 166.681,81 zł.

Rozdział 92605 – ZADANIA W ZAKRESIE KULTURY FIZYCZNEJ I SPORTU – zaplanowano środki w kwocie 161.600,-zł, wydatkowano 161.577,71 zł, tj. 99,99% planu.

Wydatki w tym rozdziale:

- przelane dotacje do klubu WILGA – 151.600,-zł,
- przelane dotacje do klubu LAGUNA – 9.977,71zł.

Rozdział 92695 – POZOSTAŁA DZIAŁALNOŚĆ – wydatkowano 8.221,- zł na projekt „Umiem pływać”.

W 2022 roku następujące jednostki budżetowe Gminy Miastków Kościelny posiadały wyodrębnione rachunki dochodów:

- Publiczne Przedszkole w Miastkowie Kościelnym,
- Publiczna Szkoła Podstawowa im. Leona Wyczółkowskiego w Miastkowie Kościelnym,
- Publiczna Szkoła Podstawowa w Zgórzu,
- Publiczna Szkoła Podstawowa im. Marii Kownackiej w Zwoli,
- Stołówka Gminna w Miastkowie Kościelnym,
- Publiczny Żłobek w Miastkowie Kościelnym.

2. Urząd Gminy Miastków, jednostki pomocnicze i jednostki organizacyjne

2.1. Struktura organizacyjna Urzędu Gminy Miastków Kościelny

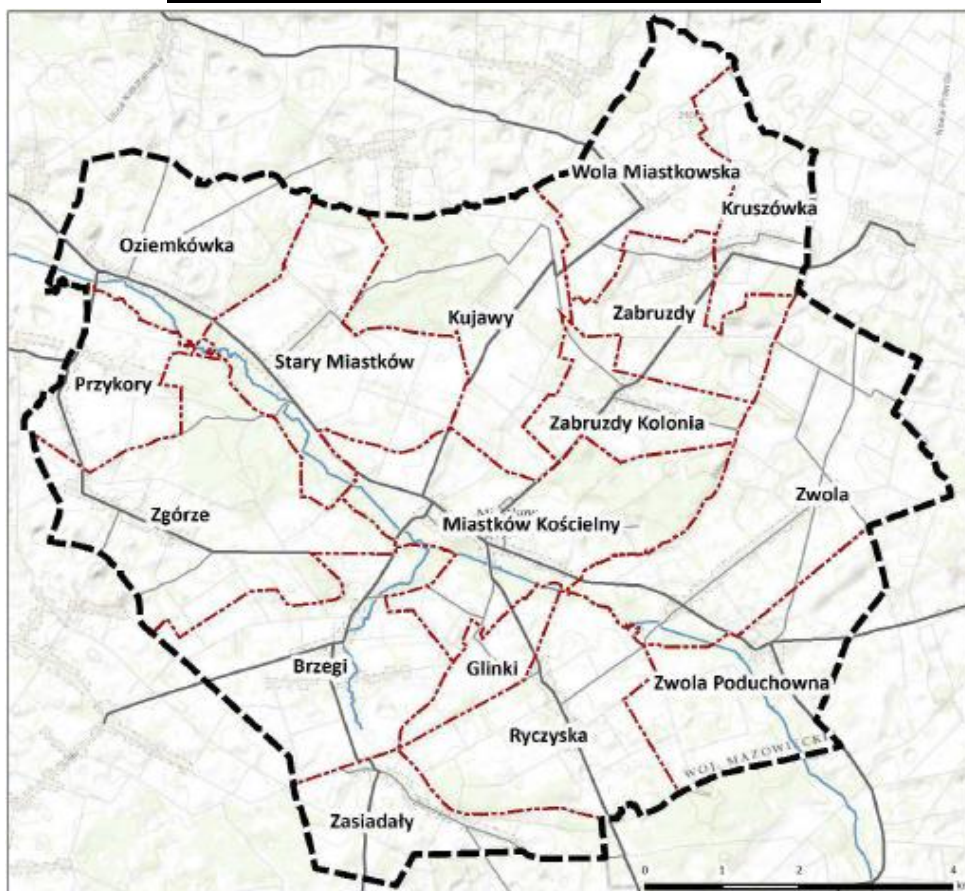
W skład Urzędu wchodzi następujące komórki organizacyjne:

- Wójt - (1 etat),
- Z-ca Wójta - (0,5 etatu),
- Sekretarz Gminy – (0,5 etatu),
- Skarbnik Gminy - (1 etat),
- Referat finansowy:
 - a) ds. księgowości budżetowej - 2 stanowiska (2 etaty),
 - b) księgowość – 4 stanowiska (3 etaty),
 - c) ds. płac i rozliczeń – 1 stanowisko (1 etat),
- Referat ds. rolnictwa, podatków i opłat:
 - a) ds. wymiaru podatków i opłat - kierownik referatu - 1 stanowisko (1 etat),
 - b) ds. księgowości podatkowej - 1 stanowiska (1 etat),
 - c) ds. działalności gospodarczej - 1 stanowisko (0,5 etatu),
- Referat ds. organizacyjno–kadrowych:
 - a) ds. organizacyjno- kadrowych - 1 stanowisko (1 etat),
 - b) ds. obsługi kancelaryjnej - 1 stanowisko (1 etat),
 - c) ds. obsługi sekretariatu - 1 stanowisko (1 etat)
 - d) ds. obsługi organów Gminy - 1 stanowisko (0,5 etatu),
- Referat ds. inwestycji, ochrony środowiska i gospodarki komunalnej:
 - a) ds. ochrony środowiska i leśnictwa - 1 stanowisko (1 etat),
 - b) ds. gospodarki mieniem komunalnym, drogownictwa i planowania przestrzennego - 1 stanowisko (1 etat),
 - c) ds. koordynacji projektów inwestycyjnych, rozwoju infrastruktury i zamówień publicznych - 2 stanowisko (2 etaty),
- Samodzielne stanowiska pracy:
 - a) informatyk - (0,5 etatu),
 - b) radca prawny - (0,5 etatu),
 - c) pełnomocnik ds. informacji niejawnych
 - d) ds. obronnych, zarządzania kryzysowego i obrony cywilnej - (0,5 etatu),
 - e) sprzątaczkę – 1 stanowisko (1 etat),
 - f) robotnik gospodarczy – 4 stanowiska (4 etaty),
 - g) konserwator urządzeń kanalizacyjnych – 1 stanowisko (1 etat),
- Urząd Stanu Cywilnego:
 - a) Kierownik USC 1 stanowisko (1 etat),
 - b) Z-ca Kierownika USC 1 stanowisko (0,5 etatu).

2.2. Jednostki Pomocnicze Gminy

- Sołectwa Brzegi,
- Sołectwa Glinki,
- Sołectwa Miastków Kościelny,
- Sołectwa Kruszówka,
- Sołectwa Kujawy,
- Sołectwa Oziemkówka,
- Sołectwa Przykory,
- Sołectwa Ryczyska,
- Sołectwa Stary Miastków,
- Sołectwa Wola Miastkowska,
- Sołectwa Zabruzdy,
- Sołectwa Zabruzdy-Kolonia,
- Sołectwa Zasiadały,
- Sołectwa Zgórze,
- Sołectwa Zwola,
- Sołectwa Zwola Poduchowna.

Podział Gminy Miastków Kościelny na sołectwa



Źródło: Studium uwarunkowań i kierunków zagospodarowania przestrzennego Gminy Miastków Kościelny

2.3. Jednostki Organizacyjne Gminy

- Urząd Gminy w Miastkowie Kościelnym,
- Gminny Ośrodek Pomocy Społecznej w Miastkowie Kościelnym,
- Stołówka Gminna w Miastkowie Kościelnym,
- Publiczna Szkoła Podstawowa im. Leona Wyczółkowskiego w Miastkowie Kościelnym,
- Publiczna Szkoła Podstawowa im. Marii Kownackiej w Zwoli,
- Publiczna Szkoła Podstawowa w Zgórzu,
- Publiczne Przedszkole w Miastkowie Kościelnym,
- Publiczny Żłobek w Miastkowie Kościelnym.

3. Opis najważniejszych działań podejmowanych w 2022 r.

3.1. Oświata

Bazę oświatowo-wychowawczą w Gminie Miastków Kościelny stanowią:

- Szkoła Podstawowa im. Leona Wyczółkowskiego w Miastkowie Kościelnym,
- Szkoła Podstawowa im. Marii Kownackiej w Zwoli,
- Szkoła Podstawowa w Zgórzu,
- Niepubliczna Szkoła Podstawowa w Brzegach,
- Publiczne Przedszkole w Miastkowie Kościelnym,
- Publiczny Żłobek w Miastkowie Kościelnym.

Liczba uczniów w poszczególnych latach

Rok szkolny 2014/2015	643 uczniów (w tym 39 – Brzegi)
Rok szkolny 2015/2016	648 uczniów (w tym 36 – Brzegi)
Rok szkolny 2016/2017	630 uczniów (w tym 37 – Brzegi)
Rok szkolny 2017/2018	637 uczniów (w tym 37 – Brzegi)
Rok szkolny 2018/2019	650 uczniów (w tym 50 – Brzegi)
Rok szkolny 2019/2020	621 uczniów (w tym 50 – Brzegi)
Rok szkolny 2020/2021	638 uczniów (w tym 62 – Brzegi)
Rok szkolny 2021/2022	673 uczniów (w tym 68 – Brzegi)
Rok szkolny 2022/2023	656 uczniów (w tym 71 – Brzegi)

Źródło danych: Urząd Gminy w Miastkowie Kościelnym

Liczba uczniów w poszczególnych klasach w roku szkolnym 2022/2023 przedstawia się następująco:

PSP Miastków

Kl. 0	37 (0a – 17; 0b – 20)
Kl. I	25
Kl. II	36 (Ia – 17; Ib – 19)
Kl. III	21
Kl. IV	30 (IIIa – 16; IIIb – 14)
Kl. V	39 (IVa – 19; IVb – 20)
Kl. VI	20
Kl. VII	20
Kl. VIII	23
RAZEM	251

Źródło danych: Urząd Gminy w Miastkowie Kościelnym

Raport o stanie Gminy Miastków Kościelny 2022

PSP Zgórze

Kl. 0	21 6 latki 14 5 latki 7
Kl. I	16
Kl. II	17
Kl. III	15
Kl. IV	15
Kl. V	18
Kl. VI	15
Kl. VII	-
Kl. VIII	23
RAZEM	140

Źródło danych: Urząd Gminy w Miastkowie Kościelnym

PSP Zwola

Kl. 0	10 6 latki 4 5 latki 3 4 latki 3
Kl. I	3
Kl. II	7
Kl. III	7
Kl. IV	6
Kl. V	7
Kl. VI	4
Kl. VII	
Kl. VIII	5
RAZEM	49

Źródło danych: Urząd Gminy w Miastkowie Kościelnym

NSP Brzegi

Kl. 0	30 6 latki 12 5 latki 7 4 latki 5 3 latki 3 2 latki 3
Kl. I	10
Kl. II	4
Kl. III	12
Kl. IV	-
Kl. V	5

Raport o stanie Gminy Miastków Kościelny 2022

Kl. VIII	3
Kl. VII	3
Kl. VIII	4
RAZEM	71

Źródło danych: Urząd Gminy w Miastkowie Kościelnym

PP Miastków Kościelny

2 latki	4
3 latki	26
4 latki	55
5 latki	40
RAZEM	125

Źródło danych: Urząd Gminy w Miastkowie Kościelnym

Publiczny Żłobek

Maluchy roczniaki	8
Starszaki 2 latki	12
RAZEM	20

Źródło danych: Urząd Gminy w Miastkowie Kościelnym

Stan zatrudnienia w szkołach i przedszkolach prowadzonych przez Gminę Miastków Kościelny (rok szkolny 2022/2023):

		Liczba etatów	Liczba osób
<i>PSP Miastków Kościelny</i>			
Nauczyciele	Początkujący	2,00	2
	Kontraktowi	0,33	1
	Mianowani	1,78	2
	Dyplomowani	22,68	24
Obsługa		8,00	8
<i>PSP Zgórze</i>			
Nauczyciele	Początkujący	-	-
	Kontraktowi	1,00	1
	Mianowani	1,43	3
	Dyplomowani	11,22	13
Obsługa		2,30	3
<i>PSP Zwola</i>			
Nauczyciele	Początkujący	1,00	1
	Mianowani	2,95	4
	Dyplomowani	7,28	9
Obsługa		2,20	3

<i>Publiczne Przedszkole</i>			
Nauczyciele	Stażyści	-	-
	Kontraktowi	5,39	6
	Mianowani	1,20	2
	Dyplomowani	3,38	5
Obsługa		8,00	8
<i>Publiczny Żłobek</i>			
Obsługa		6,00	6
<i>NSP Brzegi</i>			
Nauczyciele		15,28	22
<i>Stołówka Gminna</i>			
Obsługa		10,00	10

Źródło danych: Urząd Gminy w Miastkowie Kościelnym

3.2. Kultura

Gminna Biblioteka Publiczna

Na terenie Gminy Miastków Kościelny nie występują Gminne Ośrodki Kultury. Działalność kulturalna jest realizowana głównie przez Gminną Bibliotekę Publiczną w Miastkowie Kościelnym, placówki oświatowe z terenu gminy, Koła Gospodyń Wiejskich oraz Stowarzyszenie Emerytów i Rencistów.

Księgozbiór biblioteki (stan na 31.12.2021 r.) liczy **17 358 woluminów**.

Biblioteka pozyskuje również nieodpłatnie książki nagrane w systemie książki cyfrowej dla niewidomych ze Stowarzyszenia Pomocy Osobom Niepełnosprawnym LARIX im. Henryka Ruszczyca. Książki nagrane są w specjalistycznym kodowanym formacie mp3, obsługiwany przez urządzenie do odtwarzania „Czytak”. Podstawowym sposobem wzbogacania księgozbioru jest zakup. Przy wyborze nowych pozycji pracownicy biblioteki kierują się głównie zapotrzebowaniami i zainteresowaniami czytelników.

Biblioteka czynna była 5 dni w tygodniu od poniedziałku do piątku w godzinach 8.00 - 16.00. W bibliotece zatrudnione są 2 osoby na stanowiskach bibliotekarskich (w tym dyrektor biblioteki) z wykształceniem wyższym bibliotekarskim.

W ramach działalności kulturalnej w roku 2022 zorganizowano:

1. Warsztaty plastyczne – pisanka metodą decupage,
2. Przedstawienie teatralne „Przygody doktora Dolittle”,
3. Udział w powiatowym konkursie literackim „Wydarzyło się w Garwolinie”,
4. Poszerzenie oferty bibliotecznej o kody do Empik Go,
5. Udział w projekcie Biblioteka bezglutenowa – półki bezglutenowe,

Raport o stanie Gminy Miastków Kościelny 2022

6. Konkurs recytatorski im. K. Makuszyńskiego,
7. Cykl spotkań z grupami przedszkolaków na Dzień Bibliotekarza,
8. Przedstawienie teatralne „Pinokio”,
9. Wizytę studyjną w bibliotece powiatowej w Grodzisku Mazowieckim dla bibliotekarzy,
10. Lekcje biblioteczne dla klasy V i VI PSP w Miastkowie Kościelnym,
11. Przedstawienie teatralne „Misio Tulisio”,
12. Warsztaty dla koła plastycznego z PSP w Miastkowie Kościelnym „Kolorowa jesień”,
13. Spotkanie z dziećmi ze szkoły w Baczkowie,
14. Konkurs plastyczny : „Święta z książką”,
15. Udział w projekcie „Mała książka – wielki człowiek”.

Ponadto pracownicy biblioteki w 2022 r. wzięli udział w warsztatach organizowanych przez Bibliotekę Powiatową w Garwolinie w ramach projektu „Naturalnie z Biblioteką”:

1. Warsztaty dotyczące promocji czytelnictwa wśród młodzieży z Pawłem Dobrzeleckim,
2. Warsztaty na temat Literatury w nowoczesnym procesie edukacji, wychowania i terapii młodzieży z Wandą Matras-Mastalerz,
3. Warsztaty dla bibliotekarzy "Metody aktywizacji seniorów przez biblioterapię" prowadzone przez panią Wanda Matras - Mastalerz z Uniwersytetu Pedagogicznego im. KEN w Krakowie.

Stowarzyszenie Emerytów i Rencistów

Stowarzyszenie Emerytów i Rencistów w Miastkowie Kościelnym działa od ponad 15 lat. Obecnie liczy ono około 40 członków. Jego celem jest włączenie seniorów w przedsięwzięcia społeczności lokalnej i ich aktywizacja, wspieranie inicjatyw osób w podeszłym wieku oraz oferowanie atrakcyjnych form spędzania czasu wolnego. W ramach swojej działalności zarząd oraz członkowie stowarzyszenia spotykają się dwa razy w miesiącu w celu omówienia spraw bieżących, organizują wycieczki i wieczorki integracyjne, biorą udział w imprezach kulturalnych na terenie powiatu.

Koła Gospodyń Wiejskich

Na terenie Gminy Miastków Kościelny funkcjonuje 13 Kół Gospodyń Wiejskich. Panie aktywnie biorą udział w wydarzeniach zarówno gminnych jak i powiatowych. Głównie zajmują się organizacją imprez w swoich miejscowościach jak również przygotowaniem i dystrybucją regionalnych przysmaków podczas corocznych Dożynek Gminnych. KGW na terenie naszej gminy liczą 432 członków.

Koła Gospodyń Wiejskich - wyszczególnienie

	Liczba członków	Prezes
KGW w Kujawach	48	Marzena Szostak
KGW w Ryczyskach	18	Danuta Gałązka
KGW w Zabruzdach	43	Jolanta Parysek
KGW w Zasiadałach	14	Marzena Szostak
KGW w Zgórzu	37	Barbara Ziółek
KGW w Zwoli	14	Grażyna Mucha
KGW w Zwoli Poduchownej	15	Krystyna Mika
KGW w Przykorach	22	Katarzyna Król
KGW w Oziemkówce	31	Damian Karczmarczyk
KGW w Starym Miastkowie	63	Ewa Odziemczyk
KGW w Woli Miastkowskiej	43	Stanisław Paduch
KGW w Brzegach	34	Urszula Wróbel
KGW w Miastkowie Kościelnym	50	Iwona Romanowska

Młodzieżowa Orkiestra Dęta

Młodzieżowa Orkiestra Dęta działa przy Publicznej Szkole Podstawowej im. Leona Wyczółkowskiego w Miastkowie Kościelnym. Od początku jej założenia, tj. od 2004 roku, pracuje pod kierunkiem kapelmistrza Zbigniewa Miętusa.

Orkiestra wraz z kapelmistrzem liczy 56 członków, w tym 25 uczniów szkoły podstawowej, 31 osób dorosłych, w tym absolwenci szkoły oraz 4 nauczycieli. Próby orkiestry odbywają się dwa razy w tygodniu. We wtorki w dużej grupie ćwiczą uczniowie szkoły podstawowej oraz w małych grupach lub indywidualnie początkujący muzycy. Natomiast w soboty odbywają się próby z udziałem absolwentów, osób dorosłych oraz uczniów szkoły podstawowej, czyli w pełnym składzie orkiestry.

Członkowie orkiestry przygotowują oprawy muzyczne uroczystości szkolnych oraz środowiskowych o charakterze patriotycznym, religijnym oraz rozrywkowym.

W 2022 roku orkiestra przygotowała oprawy muzyczne mszy świętych z okazji rocznicy uchwalenia Konstytucji 3 maja, Bożego Ciała, misji jubileuszowych, dożynek gminno-parafialnych, Święta Niepodległości, Świąt Bożego Narodzenia. Wzięła także udział w oprawie uroczystości gminnych z okazji Dnia Strażaka, koncercie kolęd „Miastkowskie kolędowanie”. Orkiestra koncertowała na pikniku rodzinnym w Szkole Podstawowej nr 7 w Siedlcach oraz na zjeździe dostawców mleka w Miastkowie Kościelnym. Na przełomie listopada i grudnia 2022 r. członkowie orkiestry odbyli wyjazdowe warsztaty muzyczne w Zakopanem. Praca w Młodzieżowej Orkiestrze Dętej, występy w środowisku lokalnym oraz reprezentowanie szkoły w szerszym środowisku przyczyniają się do kształtowania właściwych postaw dzieci i młodzieży, rozwijania kultury i wychowania w duchu wartości patriotycznych.

3.3. Zdrowie

Na terenie gminy Miastków Kościelny podstawową opiekę zdrowotną sprawuje Samodzielny Publiczny Zakład Opieki Zdrowotnej w Miastkowie Kościelnym. Jego ogólnym celem jest zachowanie i poprawa stanu zdrowia mieszkańców. W wyniku przeprowadzonych reform mieszkańcy mogą dokonać wyboru lekarza i przychodni dlatego nie wszyscy mieszkańcy korzystają z pomocy ośrodka zdrowia na terenie gminy. Podstawowa opieka obejmuje: świadczenia diagnostyczne, leczenie wchodzące w zakres medycyny rodzinnej i ogólnej oraz działania prewencyjne i profilaktyczne wynikające z potrzeb społeczności. Celem działania ośrodka jest udzielanie świadczeń zdrowotnych mających na celu ratowanie i poprawę zdrowia oraz promocję zdrowia.

Ośrodek zdrowia wraz z gabinetem zabiegowym świadczy usługi w zakresie: pomiaru ciśnienia, szczepień ochronnych, punktu pobrań, pomiaru cukru i badań EKG. Istnieje również możliwość skorzystania z badań profilaktycznych realizowanych przez jednostki zewnętrzne: badanie wzroku, badanie słuchu, mammografia. Ponadto przeprowadzane są bilanse zdrowia 2 i 4 latka. W ciągu roku SPZOZ przyjmuje ok. 15 000 pacjentów.

3.4. Ochrona środowiska

Usuwanie wyrobów zawierających azbest na terenie Gminy Miastków Kościelny w roku 2022

Stosowanie wyrobów azbestowych oraz emisji włókien na skutek korozji płyt azbestowo cementowych stanowi znaczący problem zanieczyszczeń powietrza. Na terenie Gminy Miastków Kościelny w chwili obecnej znajdują się głównie płyty azbestowo – cementowe stosowane w budownictwie. Ze względu na długi okres eksploatacji wyroby te są w większości w złym stanie technicznym, posiadają pęknięcia oraz ubytki powierzchniowe, które mogą stanowić poważne zagrożenie dla środowiska oraz życia ludzkiego. Zadanie wykonane w 2022 roku miało na celu usunięcie 76,280 Mg wyrobów zawierających azbest w postaci płyt azbestowo cementowych wykorzystywanych w budownictwie. Odpady niebezpieczne usuwane były przez specjalistyczną firmę PHUP "Euro-Gaz" Sp. J. Zgórsko ul. Leśna 48, 26-052 Nowiny, posiadającą stosowne uprawnienia oraz środki techniczne pozwalające na właściwe oraz zgodne z przepisami prawa wykonanie zadania.

Usuwanie odpadów z folii rolniczych, siatki i sznurka do owijania balotów, opakowań po nawozach i typu Big Bag

Przedsięwzięcie polegało na odebraniu od rolników i unieszkodliwieniu 33,235 ton folii rolniczej, siatki, sznurka, opakowań po nawozach oraz worków typu Big Bag. Dotychczas odpady były magazynowane przez rolników w wyznaczonych miejscach w gospodarstwie lub unieszkodliwiane na własny koszt. Poprzez realizację przedsięwzięcia objętego wnioskiem celem bezpośrednim było zagospodarowanie odpadów z tworzyw sztucznych z rolnictwa.

Celem pośrednim realizacji przedsięwzięcia objętego wnioskiem jest ochrona środowiska przez zaprzestanie wywozu odpadów pochodzenia rolniczego na dzikie wysypiska lub zaprzestanie spalania w kotłach grzewczych budynków gospodarczych.

Centralna Ewidencja Emisyjności Budynków

CEEB zbiera informacje o źródłach ciepła i źródłach spalania paliw w budynkach mieszkalnych i niemieszkalnych. Każdy właściciel domu lub zarządca budynku miał obowiązek zgłosić do CEEB, z jakiego źródła ogrzewania korzysta.

Na dzień 31.12.2022 roku do rejestru CEEB zostało złożonych 1 616 deklaracji z terenu Gminy Miastków Kościelny.

3.5. Bezpieczeństwo publiczne

Istotnym działaniem, które ma wpływ na jakość życia mieszkańców gminy jest bezpieczeństwo publiczne. Zadania z tego zakresu realizuje Policja. Służą one utrzymaniu bezpieczeństwa mieszkańców i porządku publicznego. Ponadto realizowane są również działania z zakresu: ochrony życia i zdrowia ludzi oraz ich mienia, inicjowania i organizowania działań, które mają zapobiegać popełnianiu przestępstw i wykroczeń, współdziałania z organizacjami państwowymi, samorządowymi i społecznymi, wykrywania przestępstw i wykroczeń oraz ścigania ich sprawców.

Za bezpieczeństwo mieszkańców gminy Miastków Kościelny odpowiada Komenda Powiatowa Policji w Garwolinie. Posterunek Policji w Miastkowie Kościelnym realizuje ustawowe zadania w zakresie stworzenia bezpiecznego otoczenia mieszkańcom lokalnej społeczności. Współpracuje z jednostkami zajmującymi się działaniami na rzecz przeciwdziałania przemocy w rodzinie, realizuje zadania w ramach procedury Niebieska Karta itp.

Wykrywalność przestępstw	Rok 2022
Wykrywalność ogólna	81,25 %
Przestępstwa wykryte	26
Przestępstwa niewykryte	6

Źródło danych: Posterunek Policji w Miastkowie Kościelnym

Przestępstwa	Rok 2022
Wyrąb drzewa w celu przywłaszczenia	1
Spowodowanie wypadku w komunikacji	1
Kierowanie poj. mechanicznym w st. nietrzeźwości	7
Znęcanie się nad osobą	8
Nie alimentacja	5
Kradzież z włamaniem	2
Zniszczenie lub uszkodzenie cudzej rzeczy	1
Przywłaszczenie rzeczy ruchomej	1

Raport o stanie Gminy Miastków Kościelny 2022

Groźby karalne	1
Oszustwo	3
Oszustwo komputerowe	2

Źródło danych: Posterunek Policji w Miastkowie Kościelnym

Wykroczenia przeciwko:	Rok 2022
Spokojowi publicznemu	9
Bezpieczeństwu w komunikacji	10
Uszkodzenie mienia	1
Kradzież	1
Obyczajności publicznej	2
Urządzeniom użytku publicznego	1
Przepisom ustawy o wych. w trzeźwości	1
Innym przepisom	8

Źródło danych: Posterunek Policji w Miastkowie Kościelnym

Nalożono:	Rok 2022
MKK	71
Pouczeń	138
Wnioski o ukaranie do sądu	22

Źródło danych: Posterunek Policji w Miastkowie Kościelnym

Przeprowadzone interwencje	Rok 2022
Przeprowadzono interwencji (w tym):	376
- w miejscach publicznych	199
- innych miejscach	99
- domowe	78
- dotyczące przemocy domowej	17
Przemoc w rodzinie – procedura Niebieskiej Karty	19

Źródło danych: Posterunek Policji w Miastkowie Kościelnym

Krajowa Mapa Zagrożeń Bezpieczeństwa	Rok 2022
Niepotwierdzone zgłoszenia	17
Potwierdzone zgłoszenia	0
Wyeliminowano	7
Żart	3

Źródło danych: Posterunek Policji w Miastkowie Kościelnym

Kategorie zgłoszeń	Rok 2022
Przekroczenie dozwolonej prędkości	11
Spożywanie alkoholu w miejscach niedozwolonych	2
Kłusownictwo	1
Zła organizacja ruchu	1
Wałęsające się psy	1

Raport o stanie Gminy Miastków Kościelny 2022

Grupowanie się małoletnich zagrożonych demoralizacją	2
Niewłaściwa infrastruktura drogowa	5
Dziki wysypiska śmieci	4

Zródło danych: Posterunek Policji w Miastkowie Kościelnym

	Rok 2022
Spotkania (w szkołach, z sołtysami, właścicielami obiektów handlowych)	49
Doprowadzenia (Sąd, Prokuratura, Zakład Karny)	26

Zródło danych: Posterunek Policji w Miastkowie Kościelnym

Skład osobowy Posterunku Policji w Miastkowie Kościelnym (maj 2023 r.):

Kierownik – st. asp. Karol Cieślak

Zespół prewencji:

Dzielnicowy – asp. szt. Andrzej Seroczyński,

Patrowcy – sierż. Marta Wydra,

post. Konrad Klimaszewski,

post. Marcin Sudowski

Policjanci zabezpieczają mecze piłkarskie, uroczystości kościelne i patriotyczne. Prowadzą akcje poszukiwawcze za osobami zaginionymi. Realizują programy i zadania profilaktyczne mające na celu poprawę bezpieczeństwa mieszkańców oraz przeciwdziałanie alkoholizmowi i przemocy w rodzinie. Na bieżąco współpracują z:

- Samorządem Gminy,
- Wójtem Gminy,
- Gminną Komisją Rozwiązywania Problemów Alkoholowych,
- Gminną Biblioteką Publiczną,
- Dyrektorami Szkół i Przedszkola,
- Gminnym Ośrodkiem Pomocy Społecznej,
- Klubem Sportowym,
- Ochotniczymi Strażami Pożarnymi,
- Kuratorami Sądowymi,
- Proboszczami Parafii.

3.6. Polityka społeczna

Gminny Ośrodek Pomocy Społecznej jako jednostka organizacyjna Gminy Miastków Kościelny realizuje zadania pomocy społecznej w celu umożliwienia osobom i rodzinom przezwycięzenie trudnych sytuacji życiowych, których nie są one w stanie pokonać wykorzystując własne środki i możliwości, wspiera w wysiłkach zmierzających do zaspokojenia niezbędnych potrzeb oraz podejmuje działania zmierzające do życiowego usamodzielnienia podopiecznych.

Pomocy udziela się w formie świadczenia pieniężnego, w formie niepieniężnej (np. dożywianie, pobyt w domu pomocy społecznej) oraz w formie usług. W przypadku stwierdzenia przez pracownika socjalnego marnotrawienia przyznanych świadczeń pieniężnych mogą one zostać zastąpione pomocą rzeczową. Rodzaj, forma oraz rozmiar pomocy odpowiadają okolicznościom uzasadniającym udzielenie wsparcia oraz realnym możliwościom finansowym Ośrodka.

Pomocy społecznej udziela się w szczególności z powodu:

1. ubóstwa
2. sieroctwa
3. bezdomności
4. bezrobocia
5. niepełnosprawności
6. długotrwałej lub ciężkiej choroby
7. przemocy w rodzinie
8. potrzeby ochrony handlu ludźmi
9. potrzeby ochrony macierzyństwa lub wielodzietności
10. bezradności w sprawach opiekuńczo – wychowawczych i prowadzenia gospodarstwa domowego, zwłaszcza w rodzinach niepełnych lub wielodzietnych
11. trudności w integracji cudzoziemców, którzy uzyskali status uchodźcy
12. trudności w przystosowaniu do życia po zwolnieniu z zakładu karnego
13. alkoholizmu lub narkomanii
14. zdarzenia losowego i sytuacji kryzysowej
15. klęski żywiołowej lub ekologicznej.

W 2022 r. prawo do świadczeń z pomocy społecznej przysługiwało:

- osobie samotnie gospodarującej, której dochód nie przekracza kwoty 776,00 zł,
- osobie w rodzinie, w której dochód na osobę nie przekracza kwoty 600,00 zł

przy jednoczesnym wystąpieniu oprócz ubóstwa co najmniej jednego z powodów wymienionych powyżej lub innych okoliczności uzasadniających udzielenie pomocy. Pomoc, o której mowa w pkt 14 i 15 może być przyznana niezależnie od dochodu i może nie podlegać zwrotowi.

Osoby i rodziny korzystające ze wsparcia obowiązane są do współdziałania w rozwiązywaniu ich trudnej sytuacji życiowej. Brak współpracy podopiecznego z pracownikiem socjalnym jest podstawą odmowy przyznania pomocy.

W celu organizowania wszelkiej pomocy niezbędne jest rozeznanie potrzeb w oparciu o wywiad środowiskowy, który przeprowadza pracownik socjalny bezpośrednio w miejscu zamieszkania osoby lub rodziny wymagającej pomocy.

Realizacja pomocy społecznej w 2022 r.:

ŚWIADCZENIA PIENIĘŻNE

Zasiłki stałe

Wydatkowano		70.859,00
w tym:	budżet państwa	70.859,00
	budżet gminy	0

Zasiłek stały to świadczenie przysługujące na podstawie art. 37 ustawy o pomocy społecznej osobom niezdolnym do pracy z powodu wieku lub całkowicie niezdolnym do pracy, spełniającym kryterium dochodowe i stanowi uzupełnienie dochodu tych osób do kryterium ustawowego. Na realizację zadania przekazywana jest dotacja celowa z budżetu państwa. Pomocą stałą w formie powyższego zasiłku w okresie sprawozdawczym objęto 11 osób samotnie gospodarujących niezdolnych do pracy. 3 zasiłki stałe przyznano osobom legitymującym się orzeczeniem o znacznym stopniu niepełnosprawności, zaś 7 zasiłków przyznano osobom legitymującym się orzeczeniem o umiarkowanym stopniu niepełnosprawności oraz 1 osoba otrzymywała zasiłek z tytułu wieku. Średnia wysokość tego świadczenia wynosiła 610,85 zł ze średnim okresem pobierania 10 miesięcy.

Zasiłki okresowe

Wydatkowano		3.492,00
w tym:	budżet państwa	2.083,00
	budżet gminy	1.409,00

Zasiłek okresowy przysługuje na podstawie art. 38 ustawy o pomocy społecznej i adresowany jest do osób i rodzin bez dochodów lub o dochodach niższych niż ustawowe kryterium, w szczególności ze względu na długotrwałą chorobę, niepełnosprawność, bezrobocie, możliwość nabycia uprawnień do świadczeń z innych systemów zabezpieczenia społecznego. Minimalna wysokość zasiłku okresowego wynosi 50% różnicy między kryterium dochodowym osoby samotnie gospodarującej a dochodem tej osoby lub rodziny a dochodem tej rodziny. Okres, na jaki przyznane zostanie to świadczenie zależy od okoliczności sprawy. W 2022 r. z zasiłku okresowego skorzystały 3 rodziny, w tym 1 rodzina, w której wystąpiło bezrobocie i 2 rodziny z długotrwałą chorobą. Średnia wysokość zasiłku okresowego wynosiła 388,00 zł ze średnim okresem pobierania 3 miesiące.

Zasiłki celowe

Wydatkowano		25.291,00
w tym -	zasiłki celowe z rządowego programu „Posiłek w szkole i w domu”	7.200,00
	(budżet państwa 5.760,00 zł, budżet gminy 1.440,00 zł)	

Zasiłek celowy jest świadczeniem fakultatywnym przyznawanym na podstawie art. 39 ustawy o pomocy społecznej na zaspokojenie niezbędnej potrzeby życiowej. W szczególnie uzasadnionych przypadkach, na podstawie art. 41 ustawy o pomocy społecznej, osobie albo rodzinie o dochodach przekraczających kryterium ustawowe może być przyznany specjalny zasiłek celowy - w wysokości nieprzekraczającej odpowiednio kryterium dochodowego osoby samotnie gospodarującej lub rodziny. Wsparciem w powyższej formie objęto 36 rodzin, w tym 10 rodzin skorzystało ze specjalnego zasiłku celowego. Średnia wysokość zasiłku celowego wynosiła 340,00 zł. Pomoc w formie powyższego świadczenia była przyznawana najczęściej na zakup żywności, leków, opału oraz z przeznaczeniem na leczenie. Z programu „Posiłek w szkole i w domu” zasiłki celowe przyznano 9 rodzinom.

ŚWIADCZENIA NIEPIENIĘŻNE

Składki na ubezpieczenie zdrowotne

Wydatkowano		6.377,00
w tym:	budżet państwa	6.377,00
	budżet gminy	0

Składki na ubezpieczenie zdrowotne opłacono za osoby pobierające zasiłek stały.

Pomoc w zakresie dożywiania (posiłki i zasiłki celowe)

Wydatkowano		46.158,00
w tym:	budżet państwa	32.800,00
	budżet gminy	13.358,00

W 2022 r. w ramach rządowego programu „Posiłek w szkole i w domu” Ośrodek realizował dożywianie dzieci w placówkach oświatowych działających na terenie gminy Miastków Kościelny: w 3 Publicznych Szkołach Podstawowych, w Niepublicznej Szkole Podstawowej w Brzegach, w Publicznym Przedszkolu, Publicznym Żłobku a także w Zespole Szkół Ponadgimnazjalnych w Żelechowie. Dożywianiem objętych zostało 61 dzieci z 54 rodzin spełniających kryterium dochodowe w wysokości do 150% kryterium, o którym mowa w art. 8 ustawy o pomocy społecznej. 9 dzieci korzystało z posiłku na wniosek dyrektora szkoły lub przedszkola bez wywiadu środowiskowego. We wszystkich placówkach dożywianie zapewnione było w formie gorącego posiłku (pełnego obiadu lub jednego dania gorącego). 7 rodzin, w których dzieci nie uczęszczały do placówek oświatowych ze względu na COVID-19 i nie korzystały z dożywiania w tych placówkach otrzymało wsparcie w formie zasiłku celowego na zakup produktów żywnościowych. 9 rodzin wsparto z zasiłkami celowymi na zakup żywności w okresie wakacji.

Domy pomocy społecznej

Wydatkowano		272.173,00
w tym:	budżet państwa	0
	budżet gminy	272.173,00

Do domu pomocy społecznej kierowane są osoby wymagające całodobowej opieki, której nie można zapewnić w miejscu zamieszkania. W roku sprawozdawczym z tej formy pomocy skorzystało 7 osób, gdzie średnia miesięczna odpłatność ponoszona przez Gminę wynosiła 3.240,15 zł ze średnim okresem pobierania 12 miesięcy. Gmina, z której osoba została skierowana do domu pomocy społecznej jest zobowiązana wnosić opłaty za pobyt podopiecznego w wysokości różnicy między średnim kosztem utrzymania w tej placówce a opłatami wnoszonymi przez mieszkańca domu oraz ewentualnym opłatami wnoszonymi przez jego małżonka, zstępnych bądź wstępnych.

Udzielenie schronienia dla osób bezdomnych

Wydatkowano		0
w tym:	budżet państwa	0
	budżet gminy	0

Udzielenie schronienia jest zadaniem własnym gminy. Osoba bezdomna to według ustawy o pomocy społecznej osoba niezamieszkująca w lokalu mieszkalnym w rozumieniu przepisów o ochronie praw lokatorów i mieszkaniowym zasobie gminy i niezameldowana na pobyt stały, w rozumieniu przepisów o ewidencji ludności, a także osoba niezamieszkująca w lokalu mieszkalnym i zameldowana na pobyt stały w lokalu, w którym nie ma możliwości zamieszkania. W roku sprawozdawczym pomoc w formie schronienia dla osób bezdomnych nie była udzielana. W 2022 r. Gmina zgodnie z pisemną umową z dnia 20.12.2021 r. współpracowała ze Stowarzyszeniem MONAR – Schronisko dla Osób bezdomnych MARKOT w Sobolewie w sprawie świadczenia usług polegających na udzieleniu schronienia osobom bezdomnym, dla których Gmina Miastków Kościelny jest właściwa miejscowo.

Usługi opiekuńcze

Wydatkowano		1.257,00
w tym:	budżet państwa	0
	budżet gminy	1.257,00

W 2022 r. od miesiąca listopada pomoc w formie usług opiekuńczych przyznano jednej osobie samotnej, która z powodu choroby wymaga pomocy innych osób, a jest jej pozbawiona.

Praca socjalna i poradnictwo

Świadczenie pomocy w postaci pracy socjalnej oraz poradnictwo nie jest uzależnione od posiadanego przez osobę, rodzinę dochodu. Praca socjalna jest świadczona przez pracowników socjalnych i jest próbą pomocy, mobilizowania i aktywizacji osób do działania na rzecz poprawy ich funkcjonowania w środowisku społecznym. W efekcie końcowym praca ta przy współdziałaniu pracownika i podopiecznego ma doprowadzić do usamodzielnienia osoby. Szeroko rozumiana praca socjalna obejmuje wiele sfer życia, m. in. dotyczy działań zmierzających do likwidacji w rodzinach bezrobocia, bezradności, problemów wychowawczych, zdrowotnych (w tym uzależnień). Prowadzone są mediacje w środowisku szczególnie narażonym na konflikty. Praca socjalna z klientami pomocy społecznej ma charakter przede wszystkim motywacyjny, wspierający oraz aktywizujący. Poradnictwo jest świadczone osobom i rodzinom, które mają trudności lub wykazują potrzebę wsparcia w rozwiązywaniu swoich problemów życiowych bez względu na posiadany dochód. Pracownicy Ośrodka informują podopiecznych o przysługujących uprawnieniach, zakresie działania poszczególnych instytucji, sposobie załatwienia spraw, pomagają zgromadzić niezbędną dokumentację w danej sprawie oraz wypełnić wnioski, sporządzić pisma procesowe. Porady udzielane są najczęściej z zakresu prawa rodzinnego, opiekuńczego oraz zabezpieczenia społecznego. Wskazywane są także dane kontaktowe instytucji, gdzie można uzyskać bezpłatną pomoc w formie poradnictwa specjalistycznego (prawnik, psycholog, terapeuta do spraw uzależnień) – najczęściej na szczeblu powiatu.

W 2022 r. pracownicy socjalni dla potrzeb pomocy społecznej wyjeżdżali w teren 226 razy. Pomocą społeczną objęto 58 rodzin (liczba osób w tych rodzinach – 181). Ze świadczeń pieniężnych skorzystało 45 rodzin (118 osób w rodzinach), ze świadczeń niepieniężnych – 26 rodzin (131 osób w rodzinach). 1 rodzina mogła skorzystać w tym samym roku z różnych form świadczeń. Praca socjalna była świadczona w 13 rodzinach. Największą grupę rodzin objętych pomocą stanowiły rodziny, których powodem przyznania pomocy społecznej było:

1. ubóstwo – 44 rodziny (131 osób w rodzinach)
2. długotrwała lub ciężka choroba – 24 rodziny (74 osoby w rodzinach)
3. bezrobocie – 24 rodziny (79 osób w rodzinach)
4. bezradność w sprawach opiekuńczo –wychowawczych – 3 rodziny (10 osób w rodzinach)
- w tym: rodziny niepełne – 1 rodzina (3 osoby w rodzinach)
5. niepełnosprawność - 23 rodziny (56 osób w rodzinach)
6. alkoholizm – 21 rodzin (64 osoby w rodzinach).

Przedstawione dane nie podlegają sumowaniu, bowiem w niektórych rodzinach wystąpił więcej niż 1 powód przyznania pomocy.

Poniższa tabela przedstawia liczbę osób spełniających kryterium dochodowe i korzystających z najczęstszych świadczeń przewidzianych w ustawie o pomocy społecznej oraz osób przebywających w domach pomocy społecznej, za które gmina ponosi odpłatność z podziałem na sołectwa - 2022 r.:

Raport o stanie Gminy Miastków Kościelny 2022

Sołectwo	Zasiłki stałe	Zasiłki okresowe	Zasiłki celowe	Domy pomocy społecznej	Dożywianie
Brzegi	1	-	7	-	21
Glinki	-	-	1	-	-
Kujawy	-	-	-	-	-
Kruszówka	-	-	-	-	-
Miastków Kościelny	2	0	5	2	6
Oziemkówka	-	-	-	-	3
Przykory	2	1	-	-	-
Ryczyska	-	-	2	-	1
Stary Miastków	-	-	3	-	3
Wola Miastkowska	2	1	4	1	-
Zabruzdy	1	-	2	-	4
Zabruzdy - Kolonia	1	-	1	1	3
Zasiadały	-	-	2	-	5
Zgórze	-	-	3	-	-
Zwola	1	1	3	2	9
Zwola Poduchowna	1	-	3	1	6
Ogółem	11	3	36	7	61

POZOSTAŁA DZIAŁALNOŚĆ

Decyzje potwierdzające prawo do świadczeń opieki zdrowotnej

Do korzystania ze świadczeń opieki zdrowotnej finansowanych ze środków publicznych na zasadach określonych w ustawie o świadczeniach opieki zdrowotnej finansowanych ze środków publicznych mają prawo, oprócz osób ubezpieczonych, inne osoby, o ile spełniają kryterium dochodowe wynikające z ustawy o pomocy społecznej. W tym przypadku potwierdzenie prawa do świadczeń opieki zdrowotnej stanowi decyzja wójta gminy właściwej ze względu na miejsce zamieszkania świadczeniobiorcy. Wydanie przedmiotowej decyzji poprzedza postępowanie analogiczne jak w przypadku przyznawania świadczeń z pomocy społecznej, a więc niezbędne jest przeprowadzenie rodzinnego wywiadu środowiskowego przez pracownika socjalnego. W wyniku tego wywiadu ustala się, czy dana osoba spełnia wymogi ustawowe i czy możliwe jest potwierdzenie prawa do świadczeń opieki zdrowotnej finansowanych ze środków publicznych. W 2022 roku wydano 1 taką decyzję.

Wspieranie rodziny i system pieczy zastępczej

Wydatkowano	z budżetu gminy	73.475,00
		30.474,00
z tego:	odpłatność za pobyt dzieci w rodzinie zastępczej	
	wydatki związane z zatrudnieniem asystenta rodziny	38.797,00
	podróże służbowe i jazdy lokalne asystenta rodziny	3.065,00
	szkolenia	1.139,00

Dodatkowo w roku sprawozdawczym zgodnie z Programem „Asystent rodziny na rok 2022” Wojewoda dofinansował dodatek do wynagrodzenia dla asystenta w kwocie 2.250,00 zł, zaś Gmina wydatkowała na ten cel 562,50 zł.

W 2022 r. opłacano pobyt 12 dzieci w rodzinie zastępczej. W roku sprawozdawczym w Ośrodku zatrudniony był asystent rodziny, który pracował z 5 rodzinami z problemami opiekuńczo -wychowawczymi.

Przeciwdziałanie przemocy w rodzinie

Pracownik socjalny wchodzi w skład Zespołu Interdyscyplinarnego działającego na rzecz przeciwdziałania przemocy w rodzinie. Ośrodek zapewnia obsługę administracyjno – techniczną Zespołu. W roku sprawozdawczym do Zespołu wpłynęło ogółem 22 Niebieskich Kart.

Program Operacyjny Pomoc Żywnościowa (FEAD)

Program Operacyjny Pomoc Żywnościowa to krajowy program operacyjny współfinansowany ze środków Europejskiego Funduszu Najbardziej Potrzebującym. Bezpłatna pomoc w formie artykułów spożywczych trafia do ograniczonej liczby osób znajdujących się w najtrudniejszej sytuacji. Osoby muszą spełniać kryteria określone w art. 7 ustawy o pomocy społecznej (powody przyznania pomocy) i ich dochód nie może przekroczyć 220% kryterium dochodowego uprawniającego do skorzystania z pomocy społecznej: (dla osoby samotnie gospodarującej 1.707,20 zł, dla osoby w rodzinie 1.320,00 zł). Zadaniem Ośrodka jest kwalifikowanie potrzebujących i wydawanie skierowań do otrzymania pomocy rzeczowej w formie żywności. W roku sprawozdawczym wydano 114 takich skierowań ogółem dla 329 osób, w tym dla: 182 osób do Organizacji Charytatywnej działającej przy kościele Matki Bożej Szkaplerznej w Górkach, 50 osób do Organizacji Charytatywnej działającej przy Parafii Podwyższenia Krzyża Św. w Miętnej i 97 osób do Caritas w Siedlcach.

Raport o stanie Gminy Miastków Kościelny 2022

Poniższa tabela przedstawia liczbę osób zakwalifikowanych w 2022 r. do pomocy w ramach powyższego programu z podziałem na sołectwa:

Sołectwo	Brzezi	Glinki	Kujawy	Kruszówka	Miastków K.	Oziemkówka	Przykory	Ryczyska	Stary Miastków	Wola Miastk.	Zabruzdy	Zabruzdy – Kol.	Zasiadały	Zgórze	Zwola	Zwola Pod.
Liczba osób, która otrzymała skierowanie	77	10	17	3	30	12	14	13	24	3	16	8	18	40	16	28

Współpraca z innymi instytucjami i organizacjami

Pracownicy Ośrodka w toku codziennych działań podejmują współpracę z instytucjami, organizacjami działającymi na terenie gminy i powiatu. Współpraca polega m.in. na wymianie informacji, opinii, doświadczeń między poszczególnymi pracownikami celem wypracowania wspólnych działań na rzecz rodzin i osób wymagających danego wsparcia. Należy tu wymienić: Zespół Interdyscyplinarny ds. Przeciwdziałania Przemocy w Rodzinie, Gminną Komisję Rozwiązywania Problemów Alkoholowych, Urząd Gminy, Placówki Oświatowe, Policję, Sąd wraz z kuratorami, Powiatowe Centrum Pomocy Rodzinie.

KARTA DUŻEJ RODZINY

Ogólnopolska Karta Dużej Rodziny to system zniżek dla rodzin wielodzietnych. Prawo do jej posiadania przysługuje wszystkim rodzicom oraz małżonkom rodziców, którzy mają lub mieli na utrzymaniu łącznie co najmniej troje dzieci oraz dzieciom w wieku do 18. roku życia, w wieku do 25. roku życia – w przypadku dzieci uczących się w szkole lub szkole wyższej i bez ograniczeń wiekowych w przypadku dzieci legitymujących się orzeczeniem o umiarkowanym lub znacznym stopniu niepełnosprawności. Karta jest przyznawana niezależnie od dochodu w rodzinie. W 2022 r. w naszym Ośrodku wydano 196 takich kart dla 76 rodzin.

ŚWIADCZENIA RODZINNE / FUNDUSZ ALIMENTACYJNY

Świadczenia rodzinne wraz ze składkami oraz świadczenia z funduszu alimentacyjnego są to zadania zlecone z zakresu administracji rządowej.

Raport o stanie Gminy Miastków Kościelny 2022

Wydatkowano		1.654.043,00
(wypłata świadczeń i składek społecznych + koszty obsługi)		
w tym:	budżet państwa	1.629.568,00
	budżet gminy	24.475,00

ŚWIADCZENIA RODZINNE

Świadczeniami rodzinnymi są:

1.1 Uzależnione od dochodu:

a/ Zasiłek rodzinny - kryterium dochodowe 674,00 zł na osobę w rodzinie lub 764,00 zł na osobę w rodzinie, gdy członek rodziny legitymuje się orzeczeniem o niepełnosprawności lub stopniu niepełnosprawności. Przysługuje na częściowe pokrycie kosztów utrzymania dziecka. Gdy dochód zostanie przekroczony zasiłek rodziny może być przyznany na zasadzie „złotówka za złotówkę”. Przy zasiłku rodzinnym są wypłacane dodatki przysługujące w określonych sytuacjach życiowych: dodatek z tytułu urodzenia dziecka, dodatek z tytułu urlopu wychowawczego, dodatek z tytułu wielodzietności, dodatek dla osoby samotnie wychowującej dziecko, dodatek dla dziecka niepełnosprawnego przeznaczony na rehabilitację i kształcenie dziecka, dodatek z tytułu rozpoczęcia roku szkolnego, dodatek z tytułu podjęcia przez dziecko nauki poza miejscem zamieszkania;

b/ Jednorazowa zapomoga z tytułu urodzenia się dziecka – kryterium dochodowe 1.922,00 zł na osobę w rodzinie;

c/ Specjalny zasiłek opiekuńczy – łączny dochód rodziny osoby sprawującej opiekę oraz rodziny osoby wymagającej opieki w przeliczeniu na osobę nie może przekroczyć kwoty 764,00 zł.

1.2 Niezależne od dochodu

a/ Zasiłek pielęgnacyjny - przysługuje niepełnosprawnemu dziecku lub osobie legitymującej się orzeczeniem o umiarkowanym bądź znacznym stopniu niepełnosprawności;

b/ Świadczenie pielęgnacyjne - przeznaczona dla osób, które zrezygnowały z zatrudnienia lub innej pracy zarobkowej bądź jej nie podejmują w celu opieki nad niepełnosprawnym członkiem rodziny. Niepełnosprawność osoby wymagającej opieki musi powstać nie później niż do ukończenia 18. roku życia lub w trakcie nauki w szkole lub w szkole wyższej, jednak nie później niż do ukończenia 25. roku życia;

c/ Świadczenie rodzicielskie - przysługuje osobom, które urodziły dziecko, a które nie otrzymują zasiłku macierzyńskiego lub uposażenia macierzyńskiego.

Raport o stanie Gminy Miastków Kościelny 2022

Kwoty wypłaconych świadczeń rodzinnych w 2022 r. przedstawiono w poniższej tabeli:

L.p.	Rodzaj świadczenia	Wydatek	Liczba świadczeń
1	Zasiłek rodzinny z dodatkami	527.288,00	4.812
2	Zasiłek pielęgnacyjny	193.177,00	895
3	Świadczenie pielęgnacyjne	552.763,00	308
4	Specjalny zasiłek opiekuńczy	21.700,00	35
5	Jednorazowa zapomoga z tyt. urodzenia się dziecka	36.000,00	36
6	Świadczenie rodzicielskie	123.578,00	134
RAZEM		1.454.506,00	6.220

Od powyższych wydatków należy odjąć kwotę 3.649,00 zł z tytułu zwrotów nienależnie pobranych świadczeń.

W 2022 r. ze świadczeń rodzinnych skorzystało 180 rodzin, w tym 100 rodzin pobierało zasiłek rodzinny z dodatkami.

SKŁADKI EMERYTALNO - RENTOWE

W roku sprawozdawczym opłacano do ZUS-u lub KRUS-u składki emerytalno-rentowe za osoby pobierające świadczenia pielęgnacyjne bądź specjalny zasiłek opiekuńczy – 220 świadczeń. Na ten cel wydatkowano 77.433,00 zł.

ŚWIADCZENIA Z FUNDUSZU ALIMENTACYJNEGO

Jest to świadczenie przyznawane osobom uprawnionym do alimentów, jeżeli egzekucja alimentów od zobowiązanego rodzica okazała się bezskuteczna. W 2021 r. obowiązywało kryterium dochodowe 900,00 zł na osobę. W przypadku przekroczenia tego dochodu przysługuje świadczenie zgodnie z zasadą „złotówka za złotówkę”. Z tej formy pomocy skorzystało w roku ubiegłym 7 rodzin, 11 osób uprawnionych do alimentów. Wypłacono łącznie 131 świadczeń z funduszu alimentacyjnego w łącznej wysokości 57.931,00 zł.

Na dzień 31 grudnia 2022 r. zaległości dłużników alimentacyjnych z tytułu wypłaconych świadczeń z funduszu alimentacyjnego przez nasz Ośrodek wynosiły 737.651,15 zł + odsetki w wysokości 319.367,72 zł. Są to zaległości od 23 dłużników. W 2022 r. 12 dłużników częściowo dokonywało wpłat, zaś egzekucja alimentów całkowicie bezskuteczna wystąpiła u 11 dłużników. W 2022 r. z powodu śmierci 1 dłużnika wygaszono należności z funduszu alimentacyjnego w kwocie 79.429,89 zł (49.697,53 zł – należność główna, 29.732,36 zł – odsetki). Wygaszono należność z tytułu zaliczki alimentacyjnej wysokości 7.518,00 zł.

Raport o stanie Gminy Miastków Kościelny 2022

W 2022 r. zwroty należności dłużników przedstawiały się następująco:

Kwoty zwrócone	Przekazane na dochody budżetu państwa (należność główna + odsetki)	Przekazane na dochody gminy Miastków Kościelny (należność główna)
58.891,14 zł	42.094,76 zł	16.796,38 zł

Najczęstszą przyczyną powstawania zaległości alimentacyjnych jest brak zalegalizowanego zatrudnienia, alkoholizm, pobyt w zakładzie karnym oraz lekceważące podejście do obowiązku alimentacyjnego.

W 2022 r. podejmowano działania wobec 13 dłużników alimentacyjnych zamieszkujących na terenie gminy Miastków Kościelny, z czego wobec 11 dłużników na wnioski innego organu, a wobec 2 dłużników w związku z przyznaniem świadczenia z funduszu alimentacyjnego przez nasz Ośrodek.

SKŁADKI NA UBEZPIECZENIE ZDROWOTNE OPŁACANE ZA OSOBY POBIERAJĄCE ŚWIADCZENIA OPIEKUŃCZE

Wydatkowano		7.535,00
w tym:	budżet państwa	7.535,00
	budżet gminy	0

W 2022 r. na za osoby pobierające świadczenie pielęgnacyjne lub specjalny zasiłek opiekuńczy opłacono łącznie 48 składek na ubezpieczenie zdrowotne.

ŚWIADCZENIA WYCHOWAWCZE 500+

Wydatkowano		2.387.095,00
(wyplata świadczeń + koszty obsługi)		
w tym:	budżet państwa	2.385.396,00
	budżet gminy	1.699,00

W 2022 r. wypłacono 4.766 świadczeń wychowawczych 500+ na 959 dzieci na łączną kwotę 2.377.550,00 zł. Na koszty obsługi wydatkowano 9.545,00 zł.

Program Rodzina 500+ to systemowe wsparcie polskich rodzin. Celem świadczenia wychowawczego jest częściowe pokrycie wydatków związanych z wychowywaniem dziecka, w tym z opieką nad nim i zaspokojeniem jego potrzeb życiowych. Świadczenie otrzymują rodzice oraz opiekunowie dzieci do 18. roku życia bez określenia dochodów w rodzinie.

Od miesiąca czerwca 2022 r. świadczenia te wypłaca Zakład Ubezpieczeń Społecznych.

POMOC MATERIALNA DLA UCZNIÓW O CHARAKTERZE SOCJALNYM

Wydatkowano		40.318,00
w tym:	budżet państwa	32.254,00
	budżet gminy	8.064,00

Pomoc materialna dla uczniów została uregulowana w ustawie o systemie oświaty, a przyznane świadczenia mają na celu wyrównywanie szans edukacyjnych uczniów z uboższych środowisk. Świadczenia pomocy materialnej kierowane są do uczniów i słuchaczy pobierających naukę w różnych typach szkół, a także wychowanków przebywających w ośrodkach umożliwiających realizację obowiązku szkolnego i obowiązku nauki. Ustawodawca wyodrębnił dwie formy pomocy materialnej o charakterze socjalnym: stypendium szkolne, które mogą otrzymać uczniowie znajdujący się w trudnej sytuacji materialnej wynikającej z niskich dochodów na osobę w rodzinie, w szczególności gdy występują przesłanki przyznania pomocy określne w ustawie o pomocy społecznej oraz zasiłek szkolny, który może być przyznany uczniowi znajdującemu się przejściowo w trudnej sytuacji materialnej z powodu zdarzenia losowego. W 2022 roku wypłacono stypendium szkolne dla 30 uczniów z 12 rodzin na rok szkolny 2021/2022 i dla 37 uczniów z na rok szkolny 2022/2023 z 15 rodzin. Na zasiłek szkolny nie wpłynął żaden wniosek.

DODATEK OSŁONOWY

Wydatkowano		584.255,00
w tym:	budżet państwa	584.255,00
	budżet gminy	0

Dodatek osłonowy to jednorazowe świadczenie wypłacane w 2022 r. jako rekompensata wzrostu kosztów energii elektrycznej i gazu ziemnego. Przysługiwało osobie w gospodarstwie domowym jednoosobowym, jeśli dochód nie przekroczył kwoty 2.100,00 zł oraz osobie w gospodarstwie domowym wieloosobowym przy dochodzie nieprzekraczającym kwoty 1.500,00 zł na osobę. Wypłacono 783 świadczeń w łącznej wysokości 572.799,00 zł. Na koszty obsługi wydatkowano 11.456,00 zł. Całość wydatków została pokryta ze środków Wojewody.

DODATEK WĘGLOWY

Wydatkowano		3.200.748,00
w tym:	budżet państwa	3.200.748,00
	budżet gminy	0

Raport o stanie Gminy Miastków Kościelny 2022

Dodatek węglowy to jednorazowe świadczenie w wysokości 3.000,00 zł wypłacane w 2022 r. Przysługiwało gospodarstwu domowemu, w którym główne źródło ogrzewania zasilane jest paliwem stałym. Wypłacono 1046 świadczeń w łącznej wysokości 3.138.000,00 zł. Na koszty obsługi wydatkowano 62.748,00 zł. Całość wydatków została pokryta ze środków Wojewody.

DODATKI DLA GOSPODARSTW DOMOWYCH

Wydatkowano		133.110,00
w tym:	budżet państwa	133.110,00
	budżet gminy	0

Dotatki dla gospodarstw domowych to jednorazowe świadczenie wypłacane w 2022 r. Przysługiwało gospodarstwu domowemu, w którym główne źródło ogrzewania zasilane jest peletem lub innym rodzajem biomasy (3.000,00 zł), drewnem kawałkowym (1.000,00 zł), skroplonym gazem LPG (500,00 zł), olejem opałowym (2.000,00 zł). Wypłacono 90 świadczeń w łącznej wysokości 130.500,00 zł. Na koszty obsługi wydatkowano 2.610,00 zł. Całość wydatków została pokryta ze środków Wojewody.

POMOC DLA OBYWATELI UKRAINY

Wydatkowano		9.874,00
w tym:	budżet państwa	9.874,00
	budżet gminy	0

W roku sprawozdawczym wypłacono 29 jednorazowych świadczeń pieniężnych w wysokości 300,00 zł dla obywateli Ukrainy, którzy przebywali na terenie Gminy Miastków Kościelny w związku z konfliktem zbrojnym na terytorium tego państwa. Wypłacono także 1 jednorazową zapomogę z tytułu urodzenia się dziecka – 1000,00 zł. Ze środków przekazanych od Wojewody 174,00 zł przeznaczono na koszty obsługi.

INFORMACJE POZOSTAŁE

W roku sprawozdawczym do Ośrodka wpłynęło do rozpatrzenia 741 spraw (pism z innych organów, podań, zgłoszeń). Liczba ta nie obejmuje wniosków o ustalenie prawa świadczeń dla rodzin. Liczba złożonych wniosków o świadczenia przedstawia się następująco: świadczenia rodzinne – 235, świadczenia z funduszu alimentacyjnego – 7, dodatek osłonowy - 866, dodatek węglowy – 1367, dodatek na inne źródła ciepła - 101 oraz stypendia szkolne – 40 (jedno dziecko równa się 1 wniosek). Wydano 187 decyzji z zakresu pomocy społecznej. Ze świadczeń rodzinnych zostało wydanych 295 decyzji, z funduszu alimentacyjnego – 10

Raport o stanie Gminy Miastków Kościelny 2022

decyzji oraz ze stypendiów szkolnych 33 decyzji. Z zakresu dodatku osłonowego sporządzono 866 informacji/decyzji, dodatku węglowego - 1254, dodatku na inne źródło ciepła – 96.

W 2022 r. w Ośrodku zatrudnionych było 6 pracowników: p.o. Kierownik, 2 pracowników socjalnych, 4 pracowników na stanowisku administracyjnym, w tym 2 – na zastępstwo oraz asystent rodziny. Pracownicy uczestniczyli w 14 szkoleniach dotyczących ich zakresu czynności.

Ubiegły rok był rokiem trudnym dla Gminnego Ośrodka Pomocy Społecznej. Pracownicy byli obciążeni dodatkowymi zadaniami związanymi z sytuacją w Ukrainie oraz obsługą wniosków o dodatki związane z sytuacją na rynku paliw. Na początku roku do marca trzeba było wypłacić pierwsze raty dodatków osłonowych, co wymagało natężonej pracy przy kompletowaniu dokumentów członków gospodarstw domowych za pomocą systemu Emp@tia oraz wyliczaniu dochodu. Natomiast od sierpnia pracownicy zaangażowani byli w obsługę dodatków węglowych oraz dodatków na inne źródła. Wpłynęło łącznie 1355 wniosków, które należało rozpatrzyć w ustawowym terminie przy kilkukrotnych zmianach, które były dokonywane w przedmiotowych ustawach. Dla potrzeb tych wniosków pracownik socjalny wyjeżdżał w teren 299 razy, przeprowadził w terenie 262 wywiady.

4. Realizacja uchwał Rady Gminy Miastków Kościelny

4.1. Ogólna informacja o działalności Rady Gminy

Statystyka ogólna:

- W 2022 roku odbyło się 15 sesji Rady Gminy,
- Najniższa frekwencja radnych na sesji to 87%,
- Przy 100% frekwencji odbyło się 116 sesji.
- W roku 2022 łącznie podjęto 64 uchwały.

W sesjach uczestniczyli sołtysi, kierownicy jednostek oraz goście zaproszeni. Rada Gminy obradowała zgodnie z zatwierdzonym planem pracy. W każdej sesji udział brali również: Wójt Gminy, Zastępca Wójta oraz Skarbnik Gminy.

W roku 2022 działało pięć stałych komisji Rady Gminy, tj.:

- komisja rewizyjna,
- komisja oświaty, kultury , sportu i zdrowia,
- komisja rozwoju gospodarczego i finansów,
- komisja rolnictwa, ładu, porządku publicznego i ochrony przeciwpożarowej,
- komisja skarg, wniosków i petycji.

Komisje obradowały na 10 posiedzeniach wspólnych bądź indywidualnych zgodnie z planami pracy zatwierdzanymi przez Radę na 2022 rok oraz dodatkowo na odrębnych posiedzeniach obradowała komisja rewizyjna i komisja skarg wniosków i petycji.

Radni za udział w sesjach i posiedzeniach komisji otrzymywali dietę.

Treść uchwał podjętych w 2022 roku opublikowana jest w Biuletynie Informacji Publicznej Gminy Miastków Kościelny.

4.2. Działania podejmowane na rzecz realizacji w sprawie:

4.2.1. Programu dot. bezdomności zwierząt

Na 2022 rok Gmina Miastków Kościelny podpisała umowę z firmą: Gabinet Weterynaryjny Paweł Nieciecki, ul. Leśna 20c, 08-550 Kłoczew. Przedmiotem umowy były usługi polegające na wyłapywaniu bezdomnych zwierząt z terenu Gminy Miastków Kościelny, ich bezzwłoczne przewiezienie i umieszczenie w schronisku dla bezdomnych zwierząt oraz przejęcie obowiązków dalszej opieki nad nimi.

Statystyka ogólna:

- W 2022 roku Gmina zapewniła opiekę w schronisku dla 13 psów.
- Na realizację programu opieki nad zwierzętami bezdomnymi oraz zapobiegania bezdomności zwierząt na 2022 rok w budżecie została zaplanowana kwota 35.500 zł w tym:
 - wyłapywanie i opieka w schronisku dla bezdomnych zwierząt i poszukiwanie właścicieli – 23.500,00 zł
 - plan sterylizacji i kastracji zwierząt – 1.500,00 zł
 - dokarmianie zwierząt – 500,00 zł
 - opieka weterynaryjna i usypianie ślepych miotów – 6.000,00 zł
 - umieszczenie zwierząt w gospodarstwie rolnym

Na realizację w/w programu wydatkowano kwotę 33.240 zł .

- Koszt wyłapania 1 szt. psa oraz umieszczenia go w schronisku i przejęcie dalszej opieki nad nim wynosił 2.200,00 zł brutto natomiast kota 2.000,00 zł.

4.2.2. Programu alkoholowego

Na potrzeby opracowania Gminnej Strategii Rozwiązywania Problemów Społecznych w 2019 roku Urząd Gminy przeprowadził badanie ankietowe, w którym znaczna część mieszkańców wskazała alkoholizm jako jeden z głównych problemów społecznych gminy. Uchwałą Rady Gminy Nr XLI/220/2021 z dnia 14 grudnia 2021 roku został przyjęty Gminny Program Rozwiązywania Problemów Alkoholowych oraz Przeciwdziałania Narkomanii na rok 2022.

W ramach tego programu w roku 2022 Gminna Komisja Rozwiązywania Problemów Alkoholowych odbyła 11 posiedzeń na których prowadzono rozmowy z osobami uzależnionymi od alkoholu oraz ich rodzinami. Dodatkowo GKRPA podejmuje działania prewencyjne tj: kontrole punktów sprzedaży alkoholu, spektakle profilaktyczne, udział w pracach Zespołu Interdyscyplinarnego. Głównymi celami komisji jest zwiększenie dostępności pomocy specjalistycznej poprzez organizowanie porad psychologicznych i prawnych, wsparcie psychiczne uzależnionych w walce z nałogiem, działania na rzecz wzrostu świadomości społecznej dot. uzależnień i ich skutków dla społeczeństwa oraz możliwości walki z nimi. W ramach działania GKRPA funkcjonuje punkt konsultacyjny dla osób uzależnionych oraz ich rodzin, który udziela specjalistycznej bezpłatnej porady, w jaki sposób walczyć z nałogiem. Dodatkowo w ramach działania komisji dla osób potrzebujących pomocy prawnej udostępniamy bezpłatne porady radcy prawnego. Istnieje konieczność powołania specjalisty psychologa, który będzie pomocny w rozwiązywaniu problemów.

W ramach posiadanych środków GKRPA współfinansuje pomoc dla dzieci z rodzin dotkniętych problemem alkoholowym, zakup najpotrzebniejszych artykułów odzieżowych oraz pokrycie części kosztów wypoczynku letniego dzieci.

4.2.3. Programu dot. przeciwdziałania przemocy

Obowiązek utworzenia Zespołu Interdyscyplinarnego, jako zadania własnego gminy, wynika z Ustawy z dnia 29 lipca 2005 r. ustawy o przeciwdziałaniu przemocy w rodzinie (Dz. U. z 2015 r. poz. 1390 z późn.zm.).

W skład Zespołu wchodzi przedstawiciele:

- Gminnej Komisji Rozwiązywania Problemów Alkoholowych – 7 osób,
- Posterunku Policji w Miastkowie Kościelnym - 1 osoba,
- Gminnego Ośrodka Pomocy Społecznej w Miastkowie Kościelnym – 1 osoba,
- Publicznych Szkół Podstawowych z gminy Miastków Kościelny – 2 osoby,
- Parafii w Miastkowie Kościelnym – 1 osoba.

W 2022 roku odbyło się 11 posiedzeń zespołu interdyscyplinarnego w dniach:

- 05.01.2022 r.
- 02.02.2022 r.
- 02.03.2022 r.
- 06.04.2022 r.
- 04.05.2022 r.
- 01.06.2022 r.
- 03.08.2022 r.
- 07.09.2022 r.
- 05.10.2022 r.
- 02.11.2022 r.
- 07.12.2022 r.

Na posiedzeniach zespołu interdyscyplinarnego oraz grup roboczych z wezwanymi osobami przeprowadzono rozmowy, wypełniono formularze Niebieskich Kart część C i D, opracowano plan działań oraz podjęto stosowne działania wobec osób i rodzin. Był prowadzony monitoring sytuacji w rodzinach przez dzielnicowego Posterunku Policji w Miastkowie Kościelnym.

- W roku 2022 do zespołu interdyscyplinarnego wpłynęło 22 Niebieskich Kart A sporządzonych przez Policję,
- Realizowano 9 Niebieskich Kart A z poprzedniego okresu,
- Sporządzono 18 Niebieskich Kart C i 15 Niebieskich Kart D,
- Ofiarami przemocy było 20 kobiet oraz 2 mężczyzn,
- Sprawcami przemocy było 22 mężczyzn,
- Zakończono 27 Niebieskich Kart w związku z zakończeniem zjawiska przemocy w rodzinach,
- Na rok 2023 pozostało w procedurze 4 Niebieskie Karty A.

Jednym z niepokojących problemów jest nadużywanie alkoholu przez osoby stosujące przemoc w rodzinie. Również w badaniu ankietowym przeprowadzonym przez Urząd Gminy na potrzeby opracowania Gminnej Strategii Rozwiązywania Problemów Społecznych w roku 2019 ankietowani mieszkańcy wskazali alkoholizm jako główną przyczynę występowania przemocy w rodzinach. Potwierdza to fakt, że Niebieskie Karty zakładane są głównie w tych rodzinach, w których występuje również problem z alkoholem. Osoby będące sprawcami przemocy, które jednocześnie nadużywały alkoholu informowano o możliwości skorzystania z punktu konsultacyjnego (terapeuta).

4.2.4. Programu dot. dożywiania

Uchwałą Nr IV/18/2018 z dnia 28 grudnia 2018 roku Rada Gminy Miastków Kościelny uchwaliła wieloletni program rządowy „Posiłek w szkole i w domu” na lata 2019-2023. Głównym celem tego programu jest ograniczenie zjawiska niedożywienia dzieci i młodzieży. Program ten przewiduje wsparcie dla gmin, które w szczególnych przypadkach będą udzielały pomocy w sytuacji, gdy uczeń lub dziecko wyraża chęć zjedzenia posiłku. W ramach programu gminy udzielają wsparcia osobom spełniającym kryterium dochodowe w wysokości 150% kryterium, o którym mowa w art. 8 ustawy o pomocy społecznej.

Program ten realizuje Gminny Ośrodek Pomocy Społecznej we współpracy z innymi jednostkami organizacyjnymi gminy, w szczególności szkołami podstawowymi i przedszkolem. W ramach tego programu podjęto działania mające na celu zaadaptowanie i wyposażenie pomieszczeń przeznaczonych do spożywania posiłków (tzw. jadalni) oraz doposażenie i poprawę standardów w funkcjonującej już stołówce.

Program ten finansowany jest ze środków własnych gminy oraz dotacji z budżetu państwa otrzymanej w ramach dofinansowania wieloletniego rządowego programu „Posiłek w szkole i w domu” na lata 2019-2023.

Dzięki dofinansowaniu z rządowego programu „Posiłek w szkole i w domu” na lata 2019-2023 oraz środkom własnym gminy we wrześniu 2019 r. została oddana do użytku Stołówka Gminna wydająca posiłki dla uczniów placówek oświatowych z terenu Gminy Miastków Kościelny.

5. Inwestycje zakończone w 2022 r.

1. Termomodernizacja Publicznej Szkoły Podstawowej im. Leona Wyczółkowskiego w Miastkowie Kościelnym

Inwestycja współfinansowana z Europejskiego Funduszu Rozwoju Regionalnego w ramach Osi Priorytetowej IV „Przejsie na gospodarkę niskoemisyjną”

Działanie 4.2 „Efektywność energetyczna”

Regionalnego Programu Operacyjnego Województwa Mazowieckiego na lata 2014-2020

CZEŚĆ 1:

Termomodernizacja Publicznej Szkoły Podstawowej im. Leona Wyczółkowskiego w Miastkowie Kościelnym – prace budowlane

Lokalizacja: ul. Szkolna 8, 08-420 Miastków Kościelny.

Działka Nr 134/2.

Zakres prac:

1. Ocieplenie ścian zewnętrznych budynku
2. Ocieplenie ścian zewnętrznych piwnicznych
3. Ocieplenie stropodachów
4. Wymiana nieuszczelnej stolarki zewnętrznej drzwiowej stalowej wraz z pracami towarzyszącymi

Termin wykonania: do 28.10.2022 r

Wynagrodzenie: 971 700,00 zł brutto (słownie: dziewięćset siedemdziesiąt jeden tysięcy siedemset złotych).

CZEŚĆ 2:

Termomodernizacja Publicznej Szkoły Podstawowej im. Leona Wyczółkowskiego w Miastkowie Kościelnym – prace elektryczne

Lokalizacja: ul. Szkolna 8, 08-420 Miastków Kościelny.

Działka Nr 134/2.

Zakres prac:

1. Modernizacja oświetlenia: wymiana źródeł oświetleniowych na nowe w technologii LED.

Termin wykonania: do 27.06.2022 r.

Wynagrodzenie: 369 000 zł brutto (słownie: trzysta sześćdziesiąt dziewięć tysięcy złotych).

CZEŚĆ 3:

Termomodernizacja Publicznej Szkoły Podstawowej im. Leona Wyczółkowskiego w Miastkowie Kościelnym – wykonanie instalacji fotowoltaicznej

Lokalizacja: ul. Szkolna 8, 08-420 Miastków Kościelny.

Działka Nr 134/2.

Raport o stanie Gminy Miastków Kościelny 2022

Zakres prac:

1. Montaż instalacji fotowoltaicznej na potrzeby własne budynku o łącznej mocy 16,5 kWp.

Termin wykonania: do 28.10.2022 r

Wynagrodzenie: 105 780,00 zł brutto (słownie: sto pięć tysięcy siedemset osiemdziesiąt złotych).

CZEŚĆ 4:

Termomodernizacja Publicznej Szkoły Podstawowej im. Leona Wyczółkowskiego w Miastkowie Kościelnym – prace sanitarne

Lokalizacja: ul. Szkolna 8, 08-420 Miastków Kościelny.

Działka Nr 134/2

Zakres prac:

1. Wymiana źródła ciepła na 1 nowy kocioł gazowy kondensacyjny wraz z niezbędnym oprzyrządowaniem i armaturą oraz z wszelkimi robotami towarzyszącymi. Wymiana kompletnej instalacji CO (w tym wymiana grzejników żeliwnych i aluminiowych na stalowe płytowe, płukanie istniejących grzejników stalowych, montaż zaworów termostatycznych z głowicami na wszystkich grzejnikach, wymiana orurowania, zaworów równoważących itp. wraz z pracami towarzyszącymi).

Termin wykonania: do 26.08.2022 r.

Wynagrodzenie: 303 810,00 zł brutto (słownie: trzysta trzy tysiące osiemset dziesięć złotych).

2. Przebudowa drogi gminnej Nr 130836W w km. 0+000-0+115 w miejscowości Zwola Poduchowna

Termin wykonania: do 30.11.2022 r.

Wynagrodzenie: 168 510,00 zł (słownie: sto sześćdziesiąt osiem tysięcy pięćset dziesięć złotych).

3. Budowa sieci wodociągowej wraz z przyłączami w Miastkowie Kościelnym ul. Reja, ul. Brzozowa i ul. Gąsowska

Termin wykonania: do 31.03.2023 r.

Wynagrodzenie: 403 440,00 zł (słownie: czterysta trzy tysiące czterysta czterdzieści złotych).

4. Modernizacja oświetlenia ulicznego w miejscowości Oziemkówka gmina Miastków Kościelny

Termin wykonania: 20.12.2022 r.

Wynagrodzenie: 109 347,00 zł (słownie: sto dziewięć tysięcy trzysta czterdzieści siedem złotych).

5. Modernizacja dróg gminnych w Gminie Miastków Kościelny.

Termin wykonania: 15.06.2022 r.

Wynagrodzenie: 5 790 553,00 zł (słownie: pięć milionów siedemset dziewięćdziesiąt tysięcy pięćset pięćdziesiąt trzy złote)

6. Zadania realizowane na podstawie pozyskanych funduszy w 2022 r.

- Na podstawie umowy Nr W/UMWM-UF/DOT/RW/993/2022 o udzielenie dotacji ze środków finansowych budżetu Województwa Mazowieckiego na zadanie z zakresu budowy i modernizacji dróg dojazdowych do gruntów rolnych z dnia 8 lipca 2022r. Gmina Miastków Kościelny otrzymała kwotę dotacji 60.000,00 zł jako dotację na dofinansowanie zadania pn. „Przebudowa drogi gminnej Nr 130836W w km 0+000-0+115 w miejscowości Zwola Poduchowna”.
- Na podstawie umowy Nr 2215/22/OZE/D z dnia 11.07.2022r. o udzielenie dotacji ze środków finansowych Wojewódzkiego Funduszu Ochrony Środowiska w Warszawie Gmina Miastków Kościelny otrzymała kwotę dotacji 28 339,20 zł na „Usuwanie wyrobów zawierających azbest z terenu gminy Miastków Kościelny w 2022r.” – wydatkowano 33 364,87 zł.
- Na podstawie umowy Nr W/UMWM-UV/UM/ES/4415/2022 z dnia 08.07.2022r. o udzielenie dotacji w ramach w ramach Mazowieckiego Instrumentu Wsparcia Infrastruktury Sportowej „Mazowsze dla sportu 2022” Gmina Miastków Kościelny otrzymała dotację na „Modernizację boiska sportowego w Miastkowie Kościelnym” w kwocie 250 000 zł. Inwestycja w trakcie realizacji.
- Na podstawie umowy Nr 3025/22/OA/D z dnia 10.11.2022r. o udzielenie dotacji ze środków finansowych Wojewódzkiego Funduszu Ochrony Środowiska w Warszawie Gmina Miastków Kościelny otrzymała kwotę dotacji 98 412,30 zł na „Modernizację oświetlenia ulicznego w miejscowości Oziemkówka gm. Miastków Kościelny” – wydatkowano 109 347,00 zł.
- Na podstawie umowy Nr 2753/22/OA/D z dnia 10.11.2022r. o udzielenie dotacji ze środków finansowych Wojewódzkiego Funduszu Ochrony Środowiska w Warszawie Gmina Miastków Kościelny otrzymała kwotę dotacji 16 605,00 zł na „Modernizacja źródeł ciepła w budynku OSP w Zwoli” – wydatkowano 18 450,00 zł.
- Środki z Polskiego Ładu na zadanie „Modernizacja dróg gminnych w Gminie Miastków Kościelny”, kwota dotacji: 4 990 000 zł, wydatkowano: 5 790 553,00 zł.
- Na podstawie umowy Nr 00332-65151-UM0701116/22 z dnia 23.11.2022 r. o udzielenie dotacji z Urzędu Marszałkowskiego Województwa Mazowieckiego w Warszawie Gmina Miastków Kościelny otrzymała dotację na „Modernizację dróg gminnych w Gminie Miastków Kościelny polegającą na przebudowie dróg Nr 130809W, 130855W, 130862W i 130826W” w kwocie 1 788 950 zł.

7. Partycypacja społeczna i współpraca z podmiotami zewnętrznymi

7.1. Działania podejmowane na rzecz zwiększenia aktywności społecznej mieszkańców

Przed każdą sesją Rady Gminy lub posiedzeniem komisji mieszkańcy Gminy Miastków Kościelny byli informowani o porządku obrad posiedzenia. Każda sesja Rady Gminy transmitowana była na żywo za pośrednictwem strony internetowej Urzędu Gminy dzięki czemu mieszkańcy mogą uczestniczyć w posiedzeniach bez wychodzenia z domu. Mieszkańcy mieli także możliwość złożyć pisemne wnioski do Rady Gminy, które przedstawiane były na sesjach bądź wspólnych posiedzeniach komisji.

Ponadto w celu zwiększenia udziału mieszkańców w decyzjach władz gminy w dniu 10 grudnia 2018 roku podjęto Uchwałę w sprawie zasad i trybu przeprowadzania konsultacji z mieszkańcami w sprawie zaopiniowania projektów nowych statutów jednostek pomocniczych Gminy Miastków Kościelny. Opracowywane przez urząd strategie lub raporty publikowane są z odpowiednim wyprzedzeniem na stronie internetowej urzędu. Ma to na celu umożliwienie mieszkańcom zapoznanie się z tymi strategicznymi dla działalności gminy dokumentami, zgłaszanie uwag i wniosków na podstawie których dokumenty te są modyfikowane i nadawany jest im ostateczny kształt. Dzięki temu władze gminy mogą zapoznawać się ze stanowiskiem mieszkańców i dostosowywać do ich potrzeb.

Innym przejawem udziału mieszkańców w życiu społecznym jest na przykład opiniowanie uchwały dotyczącej wydawania pozwoleń na sprzedaż napojów alkoholowych. Poza formalnymi działaniami Władze Gminy Miastków Kościelny sprzyjają rozwijaniu wszelkiej aktywności mieszkańców poprzez organizację szeregu imprez tj. festyny, dożynki, dzień kobiet itp. na które są zapraszani i aktywnie uczestniczą wszyscy chętni mieszkańcy gminy.

7.2. Współpraca z organizacjami pozarządowymi

Zarządzeniem Wójta nr 1/2022 i nr 2/2022 z dnia 4 stycznia 2022 r. ogłoszono otwarty konkurs na realizację zadań publicznych w zakresie upowszechniania kultury fizycznej i sportu w dyscyplinie piłka nożna na terenie Gminy Miastków Kościelny w roku 2022. Do konkursu przystąpiły dwa kluby sportowe z terenu naszej gminy: ULKS Wilga Miastków, który otrzymał dotację w wysokości 151 600,00 zł, oraz LZS LAGUNA Stary Miastków – dotacja w wysokości 9 977,71 zł.

Ponadto współpracujemy ze Stowarzyszeniem Emerytów i Rencistów w Miastkowie Kościelnym oraz jednostkami Ochotniczych Straży Pożarnych z terenu gminy. Zarówno seniorzy jak i druhowie z OSP są zapraszani i aktywnie biorą udział w wydarzeniach organizowanych przez gminę, takich jak np. dożynki lub obchody świąt patriotycznych.

Na terenie Gminy Miastków Kościelny istnieje 11 zarejestrowanych w KRS jednostek OSP. Przy jednostkach w Brzegach, Zasiadałach, Ryczyskach, Starym Miastkowie, Woli Miastkowskiej i Zwoli działają również Młodzieżowe Drużyny Pożarnicze. Jednostki skupiają w swoich szeregach około 370 członków oraz 62 członków MDP.

Raport o stanie Gminy Miastków Kościelny 2022

Do KSRG włączone są jednostki: OSP Wola Miastkowska, a także od 1 maja 2022 r. OSP Zwola. Wszystkie jednostki posiadają Domy Strażaka lub remizy. Ochotnicze Straże Pożarne na terenie Gminy Miastków Kościelny działają bardzo prężnie. Aktywnie uczestniczą w akcjach ratunkowo - gaśniczych, usuwaniu skutków huraganów i podtopień. Członkowie OSP chętnie biorą udział w akcjach honorowego krwiodawstwa oraz reprezentują gminę w uroczystościach państwowych i kościelnych.

Zarząd Oddziału Gminnego OSP odbył w 2022 roku 7 posiedzeń.

W roku 2022 Ochotnicze Straże Pożarne podjęły szereg działań: na początku roku organizowali zbiórki w swoich świetlicach/remizach gdzie gromadzono żywność, ubrania, środki czystości, środki chemiczne, środki medyczne, koce, śpiwory, pieniądze itp., wszystko w ramach akcji pomocy dla ofiar wojny na Ukrainie.

W maju obchodzony był Gminny Dzień Strażaka, a także odbyło się poświęcenie i oficjalne przekazanie nowo pozyskanego wozu strażackiego dla OSP Zasiadały.

Jednostki uczestniczyły w misjach jubileuszowych w parafii w Miastkowie Kościelnym, zapewnili bezpieczeństwo i organizacje podczas takich imprez jak: 50-lecie klubu Wilga Miastków, dożynki gminno-parafialne. Druhowie odbyli manewry-ćwiczenia pk. „Zasiadały”, a także brali udział w zawodach gminnych sportowo-pożarniczych.

Ochotnicze Straże Pożarne brały również udział w rozdysponowaniu publikacji o Gminie Miastków Kościelny, ich zadaniem było dostarczenie książek do każdego domu. Rok 2022 był także owocny w pozyskaniu środków na nowy sprzęt dla jednostek.

8. Zakończenie

Przedłożony raport jest podsumowaniem działalności Wójta Gminy w roku 2021. Konieczność jego przedstawienia wynika z przepisów Ustawy z dnia 11 stycznia 2018 roku o zmianie niektórych ustaw w celu zwiększenia udziału obywateli w procesie wybierania, funkcjonowania i kontrolowania niektórych organów publicznych (Dz. U. z 2018 r. poz. 130, 1349), a także Ustawy z dnia 8 marca 1990 r. o samorządzie gminnym (Dz. U. z 2023 r., poz. 40 ze zm.). Jego analiza służy przeprowadzeniu debaty na temat stanu Gminy Miastków Kościelny oraz podjęciu uchwały w sprawie udzielenia bądź nie udzielenia wotum zaufania dla Wójta Gminy. Jest on również istotnym elementem systemu partycypacji społecznej, w którym mieszkańcy mogą zapoznać się z sytuacją panującą w gminie, zgłaszać swoje stanowiska, uwagi lub wnioski zarówno do Wójta jak i do Rady Gminy. Jest to dokument w którym zgromadzono wszystkie istotne informacje na temat gminy i zachodzących w niej zmian w roku 2022.

Wójt Gminy
Jerzy Jaroń