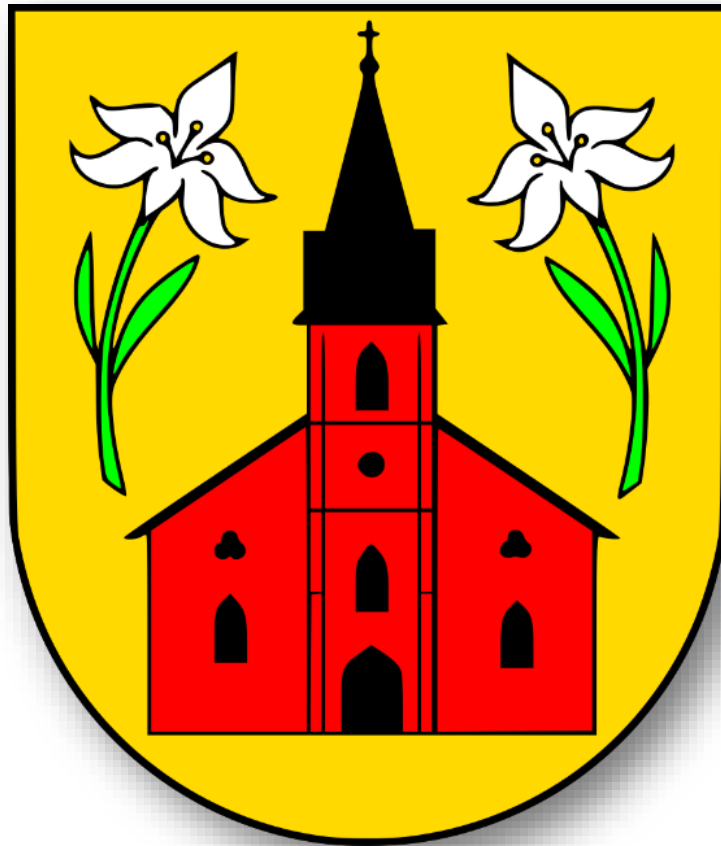


RAPORT O STANIE GMINY MIASTKÓW KOŚCIELNY



1 stycznia 2021 r. – 31 grudnia 2021 r.

Miastków Kościelny, dnia 27 maja 2022 r.

Raport o stanie Gminy Miastków Kościelny 2021

Konieczność przedstawienia raportu o stanie jednostki samorządu terytorialnego wynika z przepisów Ustawy z dnia 11 stycznia 2018 roku o zmianie niektórych ustaw w celu zwiększenia udziału obywateli w procesie wybierania, funkcjonowania i kontrolowania niektórych organów publicznych (t. j. Dz. U. z 2018 r. poz. 130, 1349) oraz Ustawy z dnia 8 marca 1990 r. o samorządzie gminnym (t. j. Dz. U. z 2022 r. poz. 559 ze zm.)

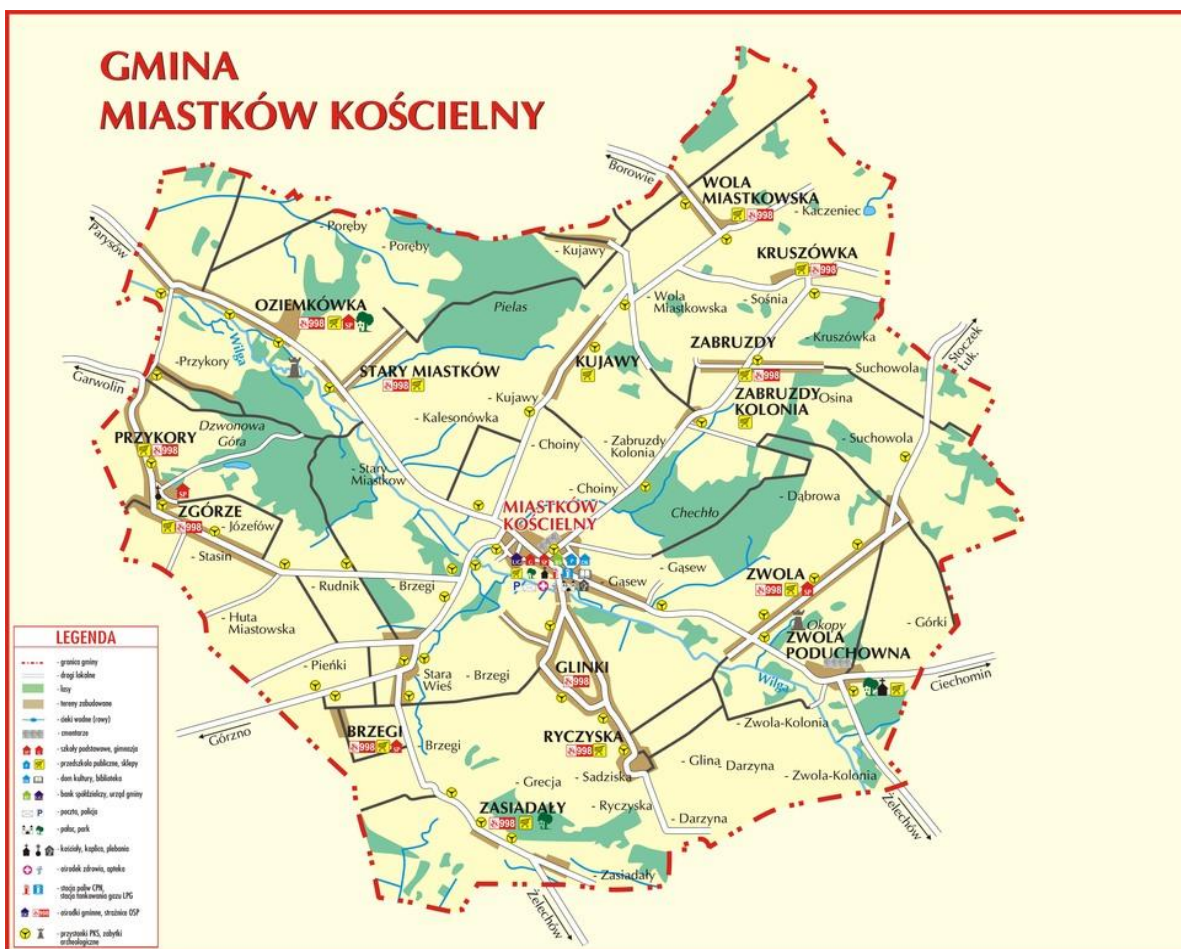
Raport obejmuje podsumowanie działalności Wójta w roku poprzednim tj. 2021

Spis treści

1. Informacje ogólne.....	3
1.1. Podstawowe informacje o Gminie Miastków Kościelny	3
1.2. Liczba i struktura demograficzna mieszkańców.....	11
1.3. Dochody i wydatki Gminy Miastków Kościelny	15
2. Urząd Gminy Miastków Kościelny - jednostki pomocnicze i jednostki organizacyjne	39
2.1. Struktura organizacyjna Urzędu Gminy Miastków Kościelny	39
2.2. Jednostki pomocnicze Gminy Miastków Kościelny.....	40
2.3. Jednostki organizacyjne Gminy Miastków Kościelny	41
3. Opis najważniejszych działań podejmowanych w roku 2021	42
3.1. Oświata	42
3.2. Kultura	46
3.3. Zdrowie	49
3.4. Ochrona środowiska	49
3.5. Bezpieczeństwo publiczne	50
3.6. Polityka społeczna	53
3.7. Działania podejmowane na rzecz walki z pandemią COVID-19	64
4. Realizacja uchwał Rady Gminy Miastków Kościelny	65
4.1. Ogólna informacja o działalności Rady Gminy Miastków Kościelny	65
4.2. Działania podejmowane na rzecz realizacji w sprawie:	
4.2.1. Programu dot. bezdomności zwierząt	65
4.2.2. Programu alkoholowego	66
4.2.3. Programu dot. przeciwdziałania przemocy	66
4.2.4. Programu dot. dożywiania	67
5. Inwestycje zakończone w 2021 r.	69
6. Zadania realizowane na podstawie pozyskanych funduszy w 2021 r.	70
7. Partycypacja społeczna i współpraca z podmiotami zewnętrznymi	72
7.1. Działania podejmowane na rzecz zwiększenia aktywności społecznej mieszkańców	72
7.2. Współpraca z organizacjami pozarządowymi	72
8. Zakończenie	74

1. Informacje ogólne

1.1. Podstawowe informacje o Gminie Miastków Kościelny



Źródło: Urząd Gminy Miastków Kościelny

Gmina Miastków Kościelny jest jedną z 229 gmin wiejskich województwa mazowieckiego, leżącą w północno-wschodniej części powiatu garwolińskiego. Wśród 14 gmin powiatu garwolińskiego zajmuje 12 lokatę pod względem liczby ludności i 9 lokatę pod względem powierzchni. W latach 1975–1998 gmina pod względem administracyjnym należała do dawnego województwa siedleckiego.

Gmina Miastków Kościelny graniczy z 5 gminami:

- od północy z gminą wiejską Borowie, powiat garwoliński,
- od południa z gminą wiejsko-miejską Żelechów, powiat garwoliński,
- od zachodu z gminą wiejską Górzno, powiat garwoliński,
- od wschodu z gminą wiejską Stoczek Łukowski, powiat łukowski, województwo lubelskie,
- od wschodu z gminą wiejską Wola Mysłowska, powiat łukowski, województwo lubelskie.

Gmina Miastków Kościelny na tle powiatu garwolińskiego i gmin sąsiednich położonych w powiecie łukowskim



Źródło: Studium uwarunkowań i kierunków zagospodarowania przestrzennego Gminy Miastków Kościelny

Gmina Miastków Kościelny według podziału geograficznego położona jest na Wysoczyźnie Żelechowskiej oraz w niewielkim północno – zachodnim fragmencie Równiny Garwolińskiej. Główną oś hydrologiczną stanowi rzeka Wilga, stanowiąca lokalny korytarz ekologiczny łączący siedliska z Nadwiślańskim Obszarem Chronionego Krajobrazu. Miastków Kościelny położony jest poza obszarami objętymi formami ochrony przyrody, znajdują się tu jedynie punktowe formy ochrony przyrody - pomniki przyrody. Rzeka Wilga na terenie gminy jest prawie na całej długości uregulowana i stanowi element systemu melioracyjnego. Gmina charakteryzuje się urozmaiconą, polodowcową rzeźbą terenu. Bogate i dobrze zachowane walory krajobrazowe, przyrodnicze i kulturowe sprzyjają rozwojowi miejscowości. Dominuje tu typowy krajobraz rolniczo-leśny. Przekształcenia środowiska naturalnego są niewielkie i ograniczają się do typowych form związanych z osadnictwem – zabudowy mieszkaniowej o niewielkich gabarytach, infrastruktury technicznej i drogowej.

Gmina Miastków Kościelny na tle podziału administracyjnego województwa mazowieckiego



Źródło: Studium uwarunkowań i kierunków zagospodarowania przestrzennego Gminy Miastków Kościelny

Pod względem rzeźby terenu, obszar gminy jest mocno urozmaicony, wysokość waha się od około 140 m n.p.m. do ponad 205m n.p.m. Gwałtowniejsze różnice wysokościowe występują zwłaszcza w okolicach Ryczysk i Zwoli Poduchownej, gdzie na niewielkiej odległości teren wznosi się od 150 m n.p.m. do 190 m n.p.m.

Gmina zajmuje obszar 85,24 km², co stanowi około 6,64% ogólnej powierzchni powiatu garwolińskiego.

Użytki rolne zajmują 78,4% powierzchni gminy - co jest najwyższym wskaźnikiem w powiecie garwolińskim, grunty leśne – 19,6%, grunty zabudowane i zurbanizowane - 2,0%. Dominują grunty orne (68%). Wskaźnik lesistości jest niższy o 4,9%. niż średnio w województwie i o 12% niż w powiecie. Miastków Kościelny jest gminą typowo rolniczą.

Raport o stanie Gminy Miastków Kościelny 2021

W uprawach dominują: zboża oraz użytki zielone. Znaczna część gospodarstw specjalizuje się w produkcji bydła mlecznego i trzody chlewnej. Uzyskane plony w przeliczeniu na 1 ha upraw kształtują się na poziomie średniej krajowej. Na podstawie danych referatu ds. rolnictwa, podatków i opłat na dzień 31.12.2021 r. w Gminie Miastków Kościelny było 2410 gospodarstw. W strukturze procentowej dominują gospodarstwa o powierzchni do 5 ha.

Liczba gospodarstw rolnych ze względu na powierzchnię

Powierzchnia	Ilość gospodarstw	Udział procentowy
0 - 0,49 ha	595	24,59%
0,50 - 0,99 ha	231	9,59%
1,0 - 1,49 ha	248	10,41%
1,5 - 1,99 ha	202	8,39%
2,0 - 2,99 ha	265	11,00%
3,0 - 4,99 ha	349	14,20%
5,0 - 6,99 ha	241	10,01%
7,0 - 9,99 ha	170	7,06%
10,0 - 14,99 ha	62	2,51%
15,0 - 19,99 ha	24	0,99%
20,0 - 29,99 ha	15	0,63%
30,0 - 49,99 ha	7	0,29%
50,0 - 99,99 ha	1	0,04%
100 ha +	0	0,00%
RAZEM	2410	

Źródło danych: Urząd Gminy Miastków Kościelny

Jakość życia mieszkańców gminy nie odbiega od warunków występujących w innych gminach rolniczych województwa mazowieckiego. Gmina posiada dobry układ komunikacyjny. Jako dobre należy uznać warunki zasilania energetycznego. Na terenie Gminy nie funkcjonują żadne większe zakłady przemysłowe. Mieszkańcy pracujący w przemyśle dojeżdżają do większych ośrodków, np. Garwolina i Warszawy.

Sieć wodociągowa w gminie Miastków Kościelny jest dobrze rozwinięta i zaspokaja potrzeby mieszkańców. Gmina posiada 100,09 km infrastruktury wodociągowej, co obejmuje około 98% powierzchni gminy. Korzysta z niej 82,6% mieszkańców. Jest

Raport o stanie Gminy Miastków Kościelny 2021

to zbliżona wartość do średniej dla terenów wiejskich. Źródłem zaopatrzenia w wodę gminy Miastków Kościelny jest ujęcie wód podziemnych zlokalizowane w miejscowości Ryczyska.

W bardzo dużym stopniu rozwój gminy nastawiony jest na inwestycje służące wspieraniu ekologii. Po zakończeniu inwestycji związanych z budową sieci wodociągowej podjęto działania mające na celu wybudowanie zbiorczego systemu kanalizacji sanitarnej. W 2007 roku zakończyła się inwestycja polegająca na budowie mechaniczno-biologicznej oczyszczalni ścieków i sieci kanalizacji sanitarnej w Miastkowie Kościelnym. Obecnie łączna długość sieci kanalizacyjnej wynosi 37,55 km, a do budynków mieszkalnych oraz zbiorowego zamieszkania prowadzi 714 przyłączy. W roku 2020 w miejscowościach Kujawy i Wola Miastkowska oddano do użytku 9,36 km nowej sieci kanalizacyjnej wraz z 111 przyłączami. Ponadto gmina Miastków Kościelny w roku 2012 wybudowała 64 przydomowych biologicznych oczyszczalni ścieków w zabudowie rozproszonej oraz w 2015 roku 145 przydomowych oczyszczalni ścieków, gdzie powstanie zbiorczego systemu kanalizacji sanitarnej było ekonomicznie nieuzasadnione. Celem strategicznym Projektu pn. „Rozbudowa gminnej oczyszczalni ścieków w miejscowości Miastków Kościelny”, jest uporządkowanie gospodarki ściekowej w gminie, zgodnie z zasadą trwałego i zrównoważonego rozwoju przy założeniu stopniowego spełniania wymogów określonych polskim i unijnym prawem ochrony środowiska oraz umożliwienie korzystania z rozbudowanej oczyszczalni ścieków przez wszystkich mieszkańców gminy. Rozbudowa gminnej oczyszczalni ścieków w miejscowości Miastków Kościelny została zakończona w listopadzie 2020 r. Budowa oczyszczalni wraz z modernizacją starej części pochłonęła kwotę ponad 5 300 000 zł, z czego dofinansowanie wyniosło ponad 3 500 000 zł. Dzięki tej inwestycji wszyscy mieszkańcy Gminy Miastków Kościelny mają możliwość oddawania ścieków do gminnej oczyszczalni.

W gminie istnieje również sieć gazowa. Korzysta z niej 18% mieszkańców. Są to mieszkańcy miejscowości: Miastków Kościelny, Glinki, Przykory, Zgórze, Oziemkówka, Stary Miastków oraz Zwola. Łączna długość sieci gazowej przebiegającej przez teren gminy wynosi 42,5 km. Źródłem zasilania jest gazociąg wysokiego ciśnienia DN 500 Puławy-Warszawa. Sieć gazowa średniego ciśnienia uwzględnia możliwość dostawy gazu odbiorcom do celów komunalno-bytowych i grzewczych oraz do celów usługowych i obsługi gospodarstw rolnych. Gmina nie posiada zorganizowanych systemów zasilania w ciepło. Ogrzewanie obiektów zabezpieczają paleniska indywidualne oraz niewielkie kotłownie lokalne. Obiekty oświatowe oraz użyteczności publicznej ogrzewane są głównie poprzez kotłownie gazowe.

Na terenie gminy funkcjonują trzy Publiczne Szkoły Podstawowe: w Miastkowie Kościelnym, w Zgórzu i w Zwoli, Niepubliczna Szkoła Podstawowa w Brzegach oraz Publiczne Przedszkole i Publiczny Żłobek w Miastkowie Kościelnym. Priorytetem dla władz Gminy jest unowocześnianie istniejącej bazy edukacyjnej oraz rozwój infrastruktury sportowej. Od kilku lat przy Szkole Podstawowej w Miastkowie Kościelnym istnieje kompleks boisk sportowych „Orlik”, unowocześnione zostało boisko klubu sportowego „Wilga”. Przy wszystkich szkołach funkcjonują place zabaw.

W gminie nie działa Dom Kultury. Jego funkcję spełnia Gminna Biblioteka Publiczna w Miastkowie Kościelnym. Księgozbiór biblioteki liczy 17 358 pozycji woluminów. Działalność biblioteki nie ogranicza się jedynie do wypożyczania książek. Biblioteka organizuje również

Raport o stanie Gminy Miastków Kościelny 2021

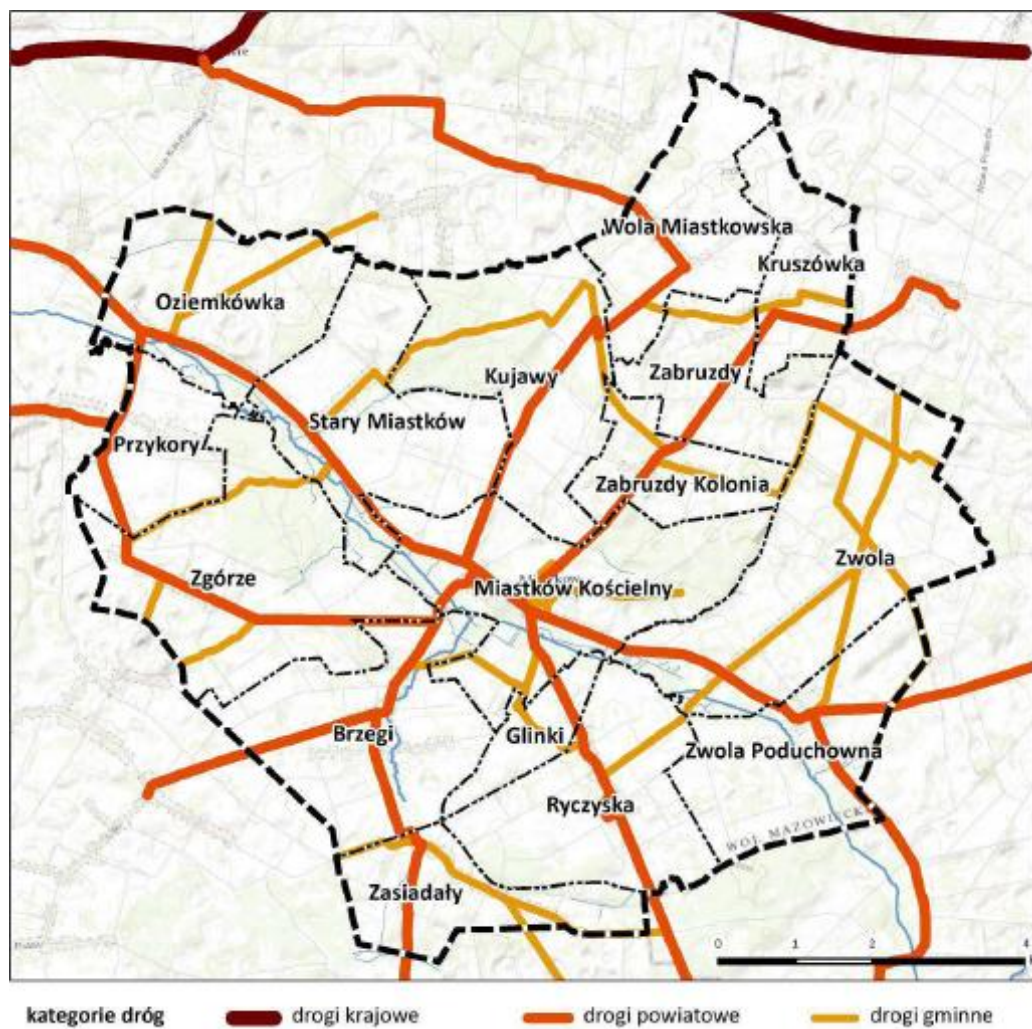
różnego rodzaju wydarzenia - wystawy, imprezy promujące czytelnictwo, konkursy, lekcje biblioteczne, spotkania autorskie, etc. Korzysta z niej w ciągu roku ok. 800 osób.

W Miastkowie Kościelnym działa Młodzieżowa Orkiestra Dęta, która powstała w 2004 roku i funkcjonuje przy Publicznej Szkole Podstawowej w Miastkowie Kościelnym. Zespół tworzy 55 członków. Orkiestra swoją grą uświetnia wydarzenia szkolne, kościelne oraz uroczystości gminne. Jej występy stanowią stały element wydarzeń kulturalnych ziemi miastkowskiej. Muzycy biorą też udział w wielu prestiżowych przeglądach i konkursach.

W Gminie działa 11 Ochotniczych Straży Pożarnych. W OSP udziela się łącznie około 350 osób. Jednostki mają wieloletnie tradycje, wszystkie posiadają Domy Strażaka lub remizy. Przy czterech jednostkach działają również Młodzieżowe Drużyny Pożarnicze. Kluby sportowe gminy Miastków Kościelny to „ULKS Wilga Miastków” oraz „Ludowy Klub Sportowy Laguna Stary Miastków”. Pierwszy z wymienionych istnieje od 1972 roku, a w jego skład wchodzi 4 drużyny. Korzysta on ze stadionu/boiska, którego właścicielem jest gmina Miastków Kościelny. Aktywnie działające stowarzyszenia to Stowarzyszenie Emerytów i Rencistów w Miastkowie Kościelnym oraz Koła Gospodyń Wiejskich.

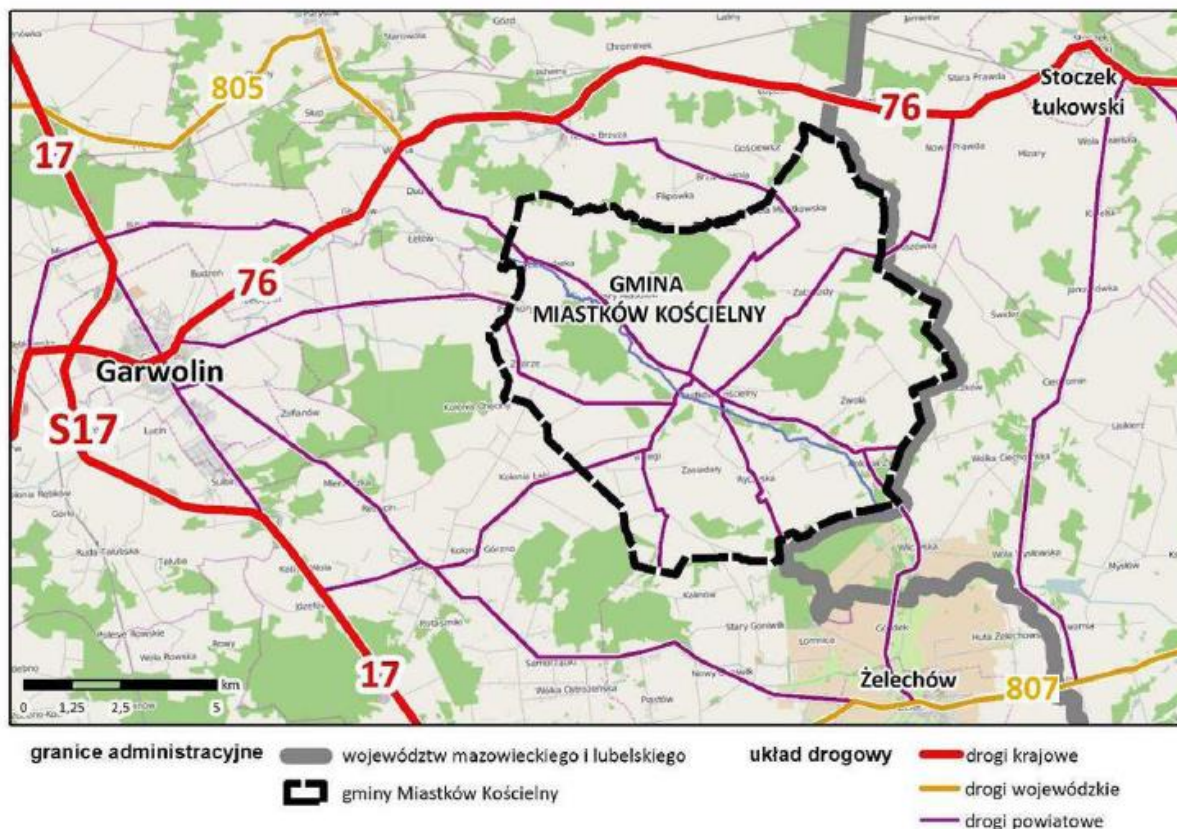
Gmina Miastków Kościelny znajduje się na wschodnim skraju województwa mazowieckiego. Przez gminę nie przebiegają żadne istotne szlaki komunikacyjne o charakterze krajowym i wojewódzkim. Układ drogowy tworzy system dróg powiatowych – o łącznej długości 45,5 km (odcinki znajdujące się na terenie gminy) oraz dróg gminnych o łącznej długości 170 km. Wszystkie drogi powiatowe posiadają nawierzchnie utwardzone. Administracyjnie drogami powiatowymi na terenie Gminy Miastków Kościelny zarządza Zarząd Dróg Powiatowych w Garwolinie. Układ funkcjonalny komunikacji wewnętrznej gminy składa się z sieci dróg gminnych. Część z nich posiada nawierzchnię asfaltową, betonową, brukową, umocnioną żużlem, tłuczniem, a w części nawierzchnię gruntową. Komunikacja publiczna opiera się na transporcie autobusowym. Przez teren gminy nie przebiega żadna linia kolejowa.

Układ drogowy Gminy Miastków Kościelny w podziale na kategorie dróg



Źródło: Studium uwarunkowań i kierunków zagospodarowania przestrzennego Gminy Miastków Kościelny

Położenie Gminy Miastków Kościelny i powiązania zewnętrzne



Źródło: Studium uwarunkowań i kierunków zagospodarowania przestrzennego Gminy Miastków Kościelny

Teren gminy posiada również atrakcyjne dobra kultury, takie jak zabytkowe obiekty sakralne w Miastkowie Kościelnym i Zwoli czy Zespół pałacowo-parkowy w Miastkowie Kościelnym. Wstępują tu również liczne stanowiska archeologiczne.



Kościół pw. NNMP w Miastkowie Kościelnym



Kościół pw. Św. Anny w Zwoli Poduchownej



Zespół pałacowo-parkowy w Miastkowie Kościelnym

1.2. Liczba i struktura demograficzna mieszkańców

Według danych na dzień 31 grudnia 2021 roku Gminę Miastków Kościelny zamieszkiwało 4819 osób. Liczbę mieszkańców w poszczególnych latach oraz poszczególnych jednostkach administracyjnych przedstawiają zamieszczone poniżej tabele. Z ich analizy wynika, że w Gminie Miastków Kościelny następuje spadek liczby mieszkańców.

Liczba mieszkańców w podziale na dorosłych i dzieci w latach 2018-2021

Rok	2018	2019	2020	2021
Liczba mieszkańców	4908	4871	4842	4819
Liczba dzieci do 18 r. ż.	1082	1075	1024	1082

Zródło danych: Rejestr mieszkańców

Liczba mieszkańców w poszczególnych sołectwach w latach 2018-2021

Miejscowość	Rok 2018	Rok 2019	Rok 2020	Rok 2021
Miastków Kościelny	720	725	722	723
Zgórze	549	532	535	532
Zwola	534	530	526	515
Brzegi	525	520	508	508
Stary Miastków	418	417	426	425
Przykory	332	332	334	325
Wola Miastkowska	256	257	253	248

Raport o stanie Gminy Miastków Kościelny 2021

Ryczyska	248	247	245	248
Zwola Poduchowna	223	222	217	214
Kujawy	240	238	231	234
Zabruzdy	220	215	217	219
Oziemkówka	225	226	227	227
Zabruzdy Kolonia	139	138	134	137
Zasiadały	115	111	110	112
Kruszówka	103	103	101	96
Glinki	61	58	56	56
RAZEM	4908	4871	4842	4819

Źródło danych: Rejestr mieszkańców

Struktura wiekowa mieszkańców Gminy Miastków Kościelny w latach 2018-2021

Wyszczególnienie	Rok 2018	Rok 2019	Rok 2020	Rok 2021
Mieszkańcy w osobach (ogółem)				
Ogółem	4908	4871	4842	4819
Mężczyźni				
Ogółem	2510	2489	2472	2449
Wiek 0-17	534	534	529	526
Wiek 18-65	1695	1667	1660	1639
Wiek 65 i więcej	281	288	283	284
Kobiety				
Ogółem	2398	2382	2370	2370
Wiek 0-17	488	499	495	503
Wiek 18-60	1324	1306	1305	1281
Wiek 60 i więcej	586	577	570	586

Źródło danych: Rejestr mieszkańców

Liczba zgonów i urodzeń w Gminie Miastków Kościelny w latach 2018-2021

Rok 2018	Rok 2019	Rok 2020	Rok 2021
Liczba urodzeń			
81	48	58	59
Liczba zgonów			
52	68	73	61

Źródło danych: Rejestr mieszkańców

Zmiany liczby mieszkańców są uwarunkowane:

- a) Przyrostem naturalnym – różnicą pomiędzy liczbą urodzeń a liczbą zgonów,
- b) Saldem migracji – różnicą pomiędzy napływem a odpływem ludności.



Źródło danych: Rejestr mieszkańców

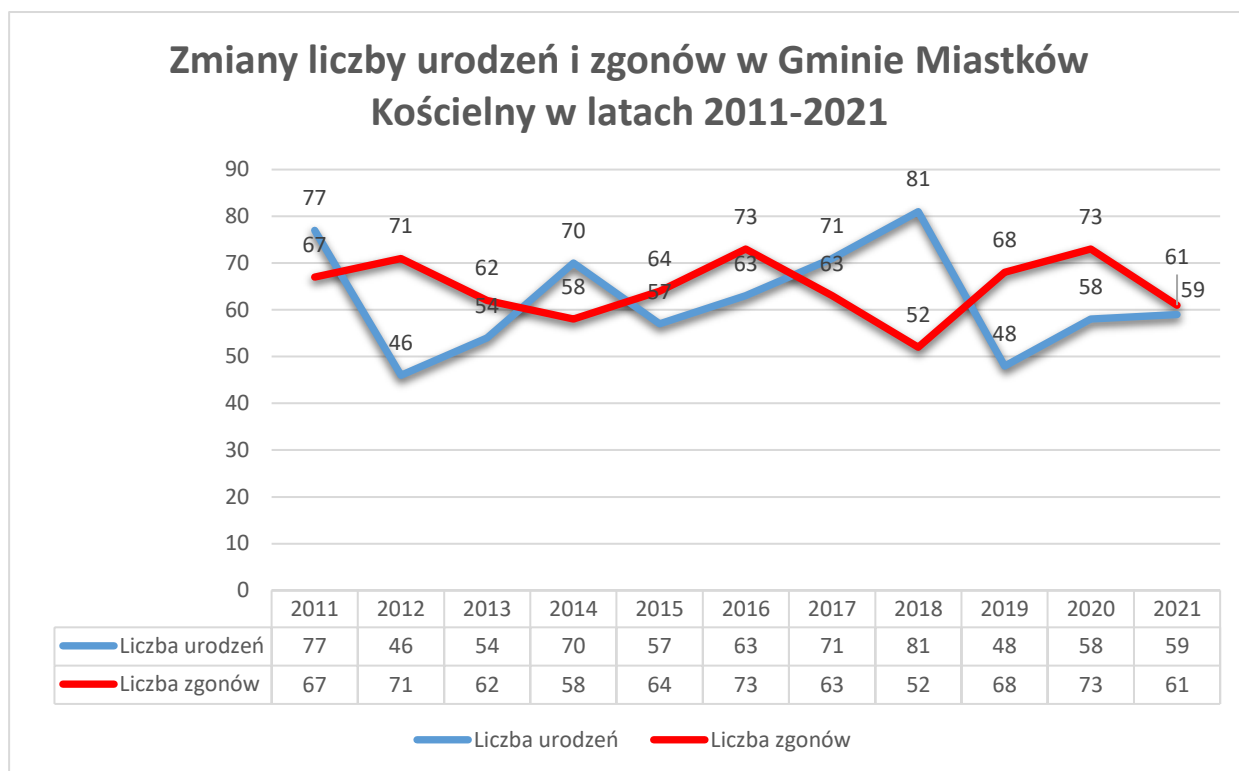
W gminie Miastków Kościelny notuje się spadek liczby ludności. Związane jest to głównie z migracją młodych osób do większych miast głównie w celu znalezienia pracy lub dalszej edukacji. W związku z powyższą sytuacją na pierwszy plan wyłania się potrzeba zapewnienia odpowiedniej infrastruktury technicznej oraz nowych miejsc pracy co zapewniłoby mieszkańcom oczekiwany standard życia i spowodowałoby zahamowanie odpływu ludności z terenu gminy.



Źródło danych: Rejestr mieszkańców



Źródło danych: Rejestr mieszkańców



Źródło danych: Rejestr mieszkańców

1.3. Dochody i wydatki Gminy Miastków Kościelny

Budżet Gminy Miastków Kościelny na 2021 rok został ustalony Uchwałą Rady Gminy Miastków Kościelny Nr XXX/156/2020 w dniu 28 grudnia 2020 roku.

Dochody Gminy zostały określone na kwotę **24.904.985,32zł**, natomiast wydatki na kwotę **25.277.985,32zł**.

W budżecie gminy ustalono przychody w kwocie 2.323.155,67 zł, w tym z tytułu zaciągniętych kredytów na rynku krajowym – 2.323.155,67 zł oraz rozchody budżetu w kwocie 1.950.155,67 zł, w tym z tytułu spłat wcześniej zaciągniętych kredytów i pożyczek – 1.950.155,67 zł.

W trakcie realizacji budżetu podejmowane były zmiany w planie dochodów i wydatków w oparciu o Uchwały Rady Gminy i Zarządzenia Wójta Gminy Miastków Kościelny.

W 2021 roku podjęto 13 Uchwał zmieniających plan budżetu oraz 11 Zarządzeń Wójta, w tym:

➤ **Uchwały Rady Gminy:**

1. XXX/158/2021 z dnia 28.12.2021 roku;
2. XXXI/163/2021 z dnia 28.01.2021 roku;
3. XXXII/169/2021 z dnia 25.02.2020 roku;
4. XXXIII/174/2021 z dnia 26.03.2021 roku;
5. XXXIV/179/2021 z dnia 31.05.2021 roku;
6. XXXV/186/2021 z dnia 18.06.2021 roku;
7. XXXVI/192/2021 z dnia 19.07.2021 roku;

Raport o stanie Gminy Miastków Kościelny 2021

8. XXXVII/195/2021 z dnia 26.08.2021 roku;
9. XXXVIII/199/2021 z dnia 30.09.2021 roku;
10. XXXIX/204/2021 z dnia 25.10.2021 roku;
11. XL/216/2021 z dnia 19.11.2021 roku;
12. XLI/221/2021 z dnia 14.12.2021 roku;
13. XLII/228/2021 z dnia 29.12.2021 roku.

➤ **Zarządzenia Wójta Gminy:**

1. 6/2021 z dnia 22.01.2021 roku;
2. 24/2021 z dnia 29.03.2021 roku;
3. 27/2021 z dnia 29.04.2021 roku;
4. 29/2021 z dnia 14.05.2021 roku;
5. 35/2021 z dnia 30.06.2021 roku;
6. 37/2021 z dnia 30.06.2021 roku;
7. 39/2021 z dnia 30.06.2021 roku;
8. 46/2021 z dnia 31.08.2021 roku;
9. 47/2021 z dnia 30.09.2021 roku;
10. 57/2021 z dnia 30.11.2021 roku;
11. 68/2021 z dnia 30.12.2021 roku.

Zmiany dokonywane w budżecie wiązały się głównie:

1. ze zmianami dotacji przekazywanych z budżetu państwa na realizację zadań bieżących z zakresu administracji rządowej oraz innych zadań zleconych gminie,
2. ze zmianami dotacji celowych na realizację własnych zadań bieżących i inwestycyjnych Gminy;
3. ze zmianami części oświatowej subwencji ogólnej;
4. z wprowadzeniem zmian w prowadzonych inwestycjach na terenie Gminy oraz dostosowaniem wydatków do wynikłych potrzeb.

Po wprowadzonych zmianach na dzień 31.12.2021 roku budżet gminy przedstawiał się następująco:

Dochody gminy plan 29.591.881,11 zł, wykonanie 29.365.025,39 zł, wydatki – plan 33.159.320,13 zł, wykonanie –28.461.517,15 zł.

W budżecie zaplanowano przychody w kwocie 5.797.594,69 zł, w tym z tytułu zaciągniętych pożyczek i kredytów na rynku krajowym – 2.323.155,67 zł, wolnych środków - 832.729,50 zł, środków niewykorzystanych pozostałych na rachunkach – 2.641.709,52 zł, rozchody w kwocie 2.230.155,67 zł, w tym: spłata kredytów i pożyczek – 2.230.155,67 zł.

W 2021 roku osiągnięto przychody w kwocie 5.797.594,69 zł z tytułu wolnych środków z lat ubiegłych – 832.729,50 zł, środków z projektów – 2.641.709,52 zł oraz pożyczek i kredytów – 2.323.155,67 zł.

Rozchody do 31.12.2021 roku to kwota 2.323.155,67 zł, w tym spłaty kredytów i pożyczek 2.323.155,67 zł .

Raport o stanie Gminy Miastków Kościelny 2021

Analizę wykonania budżetu za 2021 rok przeprowadzono w oparciu o sprawozdania:

- Rb-27S – roczne sprawozdanie z wykonania planu dochodów budżetowych,
- Rb-28S – roczne sprawozdanie z wykonania planu wydatków budżetowych,
- Rb-50 – roczne sprawozdanie o dotacjach/wydatkach związanych z wykonaniem zadań z zakresu administracji rządowej,
- Rb-NDS – roczne sprawozdanie o nadwyżce/deficycie j.s.t.,
- Rb-Z – roczne sprawozdanie o stanie zobowiązań według tytułów dłużnych oraz poręczeń i gwarancji,
- Rb-N – roczne sprawozdanie o stanie należności,
- Rb-27ZZ – roczne sprawozdanie z wykonania planu dochodów związanych z realizacją zadań z zakresu administracji rządowej oraz innych zadań zleconych jednostkom samorządu terytorialnego,
- Rb-34S – roczne sprawozdanie z wykonania dochodów i wydatków na rachunku, o którym mowa w art. 223 ust. 1 ustawy o finansach publicznych.

Zadłużenie Gminy na dzień 31.12.2021 r. wynosi 14.833.077,69 zł, w tym: pożyczki w WFOŚiGW – 6.315.477,13 zł, kredyty – 8.517.600,56 zł.

Syntetyczne zestawienie z realizacji budżetu za 2021 rok przedstawia poniższa tabela:

L.p.	Nazwa	Budżet na 2021 rok po zmianach	Wykonanie za 2021 rok	% wykonania
1.	2.	3.	4.	5.
I.	Dochody ogółem:	29.591.881,11	29.365.025,39	99,20
	1. Dochody bieżące:	27.320.578,64	27.094.346,07	99,20
	dochody z tytułu udziału we wpływach z podatku dochodowego od osób fizycznych	3.674.168,00	3.839.431,00	104,50
	dochody z tytułu udziału we wpływach z podatku dochodowego od osób prawnych	12.000,00	22.302,30	185,90
	pozostałe dochody bieżące	4.444.145,99	4.067.994,32	91,50
	- z podatku od nieruchomości	1.254.161,00	1.258.402,30	100,30
	z subwencji ogólnej	9.391.693,00	9.391.693,00	100,00
	z tytułu dotacji i środków przeznaczonych na cele bieżące	9.798.571,65	9.772.925,45	99,70
	2. Dochody majątkowe, w tym:	2.271.302,47	2.270.679,32	100,00
	ze sprzedaży majątku	4.000,00	3.535,00	88,4

Raport o stanie Gminy Miastków Kościelny 2021

	z tytułu dotacji oraz środków przeznaczonych na inwestycje	2.267.302,47	2.267.144,32	100,00
II.	Wydatki ogółem:	33.159.320,13	28.461.517,15	85,80
	Wydatki inwestycyjne	6.848.501,78	3.227.048,88	47,10
	Wydatki bieżące, w tym:	26.310.818,35	25.234.468,27	95,90
	Wynagrodzenia i pochodne od wynagrodzeń	10.225.476,96	9.933.793,21	97,10
	Wydatki na obsługę długu	204.000,00	201.491,37	98,80
	Pozostałe wydatki bieżące	15.881.341,39	15.099.183,69	95,08
III.	Wynik w 2021 roku	-3.567.439,02	903.508,24	-
IV.	Przychody:	5.797.594,69	5.797.594,69	100,00
	1. Pożyczki i kredyty	2.323.155,67	2.323.155,67	100,00
	2. Wolne środki	832.729,50	832.729,50	100,00
	3. Środki z projektów UE	172.627,14	172.627,14	100,00
	4. Środki z FDS	769.082,38	769.082,38	100,00
	5. Środki z FRIL	1.700.000,00	1.700.000,00	100,00
V.	Rozchody:	2.230.155,67	2.230.155,67	100,00
	1. Spłaty kredytów i pożyczek:			
	spłata kredytów i pożyczek	2.230.155,67	2.230.155,67	100,00

DOCHODY

Dochody za 2021 rok zostały zrealizowane w kwocie 29.365.025,39 zł, tj. na poziomie 99,23 % w stosunku do zakładanego planu.

Kwotowy i procentowy poziom wykonania dochodów z podziałem na poszczególne działy przedstawia poniższa tabela:

Dział	Wyszczególnienie	Plan na 2021 rok po zmianach	Wykonanie za I półrocze 2021 roku	% wyk.	Strukt. wyk.
1.	2.	3.	4.	5.	6.
010	Rolnictwo i łowiectwo	1.110.795,34	1.091.627,54	98,26	3,72
600	Transport i łączność	353.111,00	347.128,64	98,59	1,18
700	Gospodarka mieszkaniowa	64.659,00	62.204,58	96,20	0,21
750	Administracja publiczna	189.982,97	189.325,78	99,65	0,64
751	Urzędy naczelnych organów władzy państwowej, kontroli i ochrony prawa oraz sądownictwa	977,00	976,99	100,00	0,00

Raport o stanie Gminy Miastków Kościelny 2021

754	Bezpieczeństwo publiczne i ochrona przeciwpożarowa	19.450,00	19.450,00	100,00	0,07
756	Dochody od osób prawnych, od osób fizycznych i innych jednostek nieposiadających osobowości prawnej oraz wydatki związane z ich poborem	6.218.201,91	6.380.896,46	102,61	21,73
758	Różne rozliczenia	11.304.249,00	11.306.234,53	100,02	38,50
801	Oświata i wychowanie	1.090.547,78	1.076.714,13	98,73	3,67
851	Ochrona zdrowia	10.000,00	10.000,00	100,00	0,03
852	Pomoc społeczna	174.903,00	174.568,57	99,81	0,59
853	Pozostałe zadania w zakresie polityki społecznej	1.500,00	1.500,00	100,00	0,01
854	Edukacyjna opieka wychowawcza	47.632,00	30.976,54	65,03	0,11
855	Rodzina	7.661.069,50	7.625.319,28	99,53	25,97
900	Gospodarka komunalna i ochrona środowiska	1.324.802,61	1.028.102,35	77,60	3,50
921	Kultura i ochrona dziedzictwa narodowego	20.000,00	20.000,00	100,00	0,07
	DOCHODY BIEŻĄCE	27.320.578,64	27.094.346,07	99,17	92,27
	DOCHODY MAJĄTKOWE	2.271.302,47	2.270.679,32	99,97	7,73
	DOCHODY OGÓŁEM	29.591.881,11	29.365.025,39	99,23	100,00

Zestawienie dochodów w pełnej szczegółowości przedstawia załącznik Nr 1 do informacji z wykonania budżetu za 2021 rok.

Analizując wykonanie dochodów w poszczególnych działach klasyfikacji budżetowej stwierdza się niższe wykonanie dochodów w dziale **854 Edukacyjna opieka wychowawcza** i w dziale **900 – Gospodarka komunalna i ochrona środowiska**.

DOCHODY WŁASNE

Dochody własne zaplanowane w kwocie 8.213.374,40 zł zostały wykonane w kwocie 8.011.968,55 zł, tj. w 97,55% planu.

Raport o stanie Gminy Miastków Kościelny 2021

Poziom wykonania dochodów własnych wg źródeł za 2021 rok przedstawia poniższa tabela:

L.p.	Źródła dochodów	Plan na 2021 rok po zmianach	Wykonanie za 2021 rok	% wykonania
1.	2.	3.	4.	5.
I.	Podatek od działalności gospodarczej osób fizycznych opłacany w formie karty podatkowej	3.500,00	3.628,00	103,65
II.	Podatek od nieruchomości	1.254.161,00	1.258.402,30	100,34
III.	Podatek rolny	600.788,00	591.231,35	98,41
IV.	Podatek leśny	65.144,00	64.230,21	98,64
V.	Podatek od środków transportowych	365.435,00	365.488,80	100,01
VI.	Podatek od spadków i darowizn	15.000,00	15.316,43	102,11
VII.	Podatek od czynności cywilnoprawnych	160.000,00	154.711,67	96,69
VIII.	Wpływy z opłat za gospodarowanie odpadami komunalnymi	1.275.000,00	977.785,22	76,69
IX.	Wpływy z opłat za zezwolenie na sprzedaż alkoholu	24.864,29	24.864,29	100,00
X.	Wpływy z opłaty skarbowej	19.000,00	18.468,10	97,20
XI.	Udziały we wpływach podatku dochodowego od osób fizycznych	3.674.168,00	3.839.431,00	104,50
XII.	Udziały we wpływach podatku dochodowego od osób prawnych	12.000,00	22.302,30	185,85
XIII.	Dochody z majątku gminy	64.659,00	63.506,01	98,22
XIV.	Pozostałe dochody, w tym m.in.: za odprowadzenie ścieków	679.685,11 290.000,00	612.603,40 270.325,47	90,13 92,58
	OGÓLEM	8.213.374,40	8.011.968,55	97,55

W wyniku obniżenia przez Radę Gminy górnych stawek podatkowych oraz w ramach kompetencji Wójta do udzielania umorzeń, rozłożeń na raty i odroczenia terminu płatności w poborze podatków, wielkość dochodów własnych Gminy w 2021 roku została pomniejszona o kwotę 598.023,01 zł, w tym:

Raport o stanie Gminy Miastków Kościelny 2021

1. Skutki obniżenia górnych stawek podatkowych	595.708,01 zł, z tego:
➤ w podatku od nieruchomości	241.021,01 zł,
➤ w podatku rolnym	233.401,00 zł,
➤ w podatku od środków transportu	121.286,00 zł.
2. Skutki udzielonych umorzeń zaległości podatkowych	2.315,00 zł, z tego:
➤ w podatku od nieruchomości	142,00 zł
➤ w podatku rolnym	1.971,00 zł
➤ w podatku leśnym	202,00 zł

I. WPŁYWY Z PODATKU OD DZIAŁALNOŚCI GOSPODARCZEJ OSÓB FIZYCZNYCH OPŁACONEGO W FORMIE KARTY PODATKOWEJ

Wpływy przekazywane przez Urzędy Skarbowe z tytułu poboru podatku od działalności gospodarczej osób fizycznych opłacanego w formie karty podatkowej w 2021 roku wyniosły 3.628,-zł na zakładany plan 3.500,-zł. Zaległości wynoszą 3.271,-zł.

II. PODATEK OD NIERUCHOMOŚCI

Wpływy z podatku od nieruchomości wynoszą 1.258.402,30 zł na plan 1.254.164,-zł, tj. 100,34% założeń rocznych, w tym: od osób fizycznych – 254.654,30 zł i od osób prawnych – 1.003.748,- zł.

Zaległości z tytułu podatku od nieruchomości od osób fizycznych wynoszą – 33.643,86 zł, nadpłaty – 10.434,88 zł, od osób prawnych – zaległości 5,- zł, nadpłaty 14,- zł.

Na występujące zaległości podejmowane są odpowiednie czynności windykacyjne w postaci wysyłanych na bieżąco upomnień oraz wystawionych tytułów wykonawczych do Urzędów Skarbowych.

III. PODATEK ROLNY

Wpływy z podatku rolnego stanowią kwotę 591.231,35 zł, tj. 98,41 % założeń rocznych. Na powyższą kwotę składają się wpływy od osób fizycznych w wysokości 590.724,35 zł, od osób prawnych – 507,-zł. Zaległości z tytułu podatku rolnego wynoszą 97.748,71 zł, nadpłaty 3.306,51 zł. Na zaległości zostały wysłane upomnienia oraz wystawione tytuły wykonawcze do Urzędów Skarbowych.

IV. PODATEK LEŚNY

Wpływy z podatku leśnego zostały zrealizowane w kwocie 64.230,21 zł, tj. 98,64% zakładanego planu. Osoby fizyczne dokonały wpłat w wysokości 42.864,21zł, natomiast osoby prawne w wysokości 21.366,-zł. Zaległości z tytułu podatku leśnego od osób fizycznych wynoszą 13.491,20 zł, a nadpłaty 236,03 zł. Na powyższe zaległości na bieżąco wysyłane są upomnienia oraz wystawione tytuły wykonawcze do Urzędów Skarbowych.

V. PODATEK OD ŚRODKÓW TRANSPORTOWYCH

Dochody wykonane z tytułu podatków od środków transportowych wynoszą 365.488,80 zł, plan 365.435,- zł tj. 100,01% planu. Zaległości z tego tytułu wynoszą 61.424,95 zł, nadpłaty 2.475,- zł. Na powyższe zaległości zostały wysłane upomnienia.

VI. PODATEK OD SPADKÓW I DAROWIZN

Dochody z tytułu podatku od spadków i darowizn wykonane przez Urzędy Skarbowe w 2021 roku wyniosły 15.316,43 zł na plan 15.000,- zł. Powyższe dochody zostały przekazane przez Urzędy Skarbowe. Zaległości z tytułu tego podatku to kwota 566,63 zł.

VII. PODATEK OD CZYNNOŚCI CYWILNO-PRAWNYCH

Wpływy z podatku od czynności cywilno-prawnych pobieranego przez Urzędy Skarbowe w 2021 roku wyniosły 154.711,67 zł, tj. 96,69 % zakładanego planu. Zaległości wynoszą 62,81 zł.

VIII. WPŁYWY Z OPŁATY SKARBOWEJ

Wpływy z opłaty skarbowej na zakładany plan w kwocie 19.000,-zł zostały zrealizowane na poziomie 97,20 %, tj. w wysokości 18.468,10 zł.

IX. UDZIAŁY WE WPŁYWACH PODATKU DOCHODOWEGO OD OSÓB FIZYCZNYCH.

Plan udziałów we wpływach z podatku dochodowego od osób fizycznych na 2021 rok wyniósł 3.674.168,-zł, natomiast wykonanie – 3.839.431,-zł, tj. 104,5% planu – dochody przekazywane są z budżetu państwa.

X. UDZIAŁY WE WPŁYWACH PODATKU DOCHODOWEGO OD OSÓB PRAWNYCH

Wpływy podatku dochodowego od osób prawnych realizowanego przez Urzędy Skarbowe w okresie sprawozdawczym wyniosły 22.302,30 zł, natomiast plan to kwota 12.000,00 zł

XI. DOCHODY Z MAJĄTKU GMINY

Dochody z majątku Gminy w 2021 roku zostały zrealizowane w wysokości 63.506,01 zł i stanowią 98,19 % zakładanego planu. Na wykonanie dochodów składają się:

- wpływy z najmu i dzierżawy składników majątkowych – 55.059,48 zł,
- wpływy z użytkowania wieczystego – 4.911,53 zł,
- wpływy ze sprzedaży składników majątkowych – 3.535,00 zł.

XII. POZOSTAŁE DOCHODY

Z tytułu opłat za zezwolenia na sprzedaż alkoholu w 2021 roku na plan 24.864,29 zł uzyskano wpływy w wysokości 24.864,29 zł, co stanowi 100,00 % założonego planu. Kwota pozostałych dochodów własnych wynosi 612.603,40 zł i dotyczy różnych dochodów, a w szczególności :

- dochodów z tytułu opłat za odprowadzenie ścieków – 270.323,47 zł.

XIII. WPŁYWY Z OPŁAT ZA GOSPODAROWANIE ODPADAMI KOMUNALNYMI

Plan 1.275.000,- zł, wykonanie 977.985,22 zł tj. 76,69 %.

WYDATKI

Wydatki w 2021 roku zostały zrealizowane na poziomie 85,83 % planu, tj. na kwotę 28.461.517,15 zł. Na niższe wykonanie wydatków ma wpływ realizacja zadań inwestycyjnych częściowo opóźniona oraz wprowadzone zadania do realizacji na II półroczu 2021 r.

W realizacji budżetu wydatków nie wystąpiły większe trudności z finansowaniem zadań. Na koniec okresu sprawozdawczego nie występują zobowiązania wymagalne, natomiast kwota zobowiązań niewymagalnych wynosi 1.061.720,05 zł, z czego: zobowiązania z tytułu dostaw towarów i usług wynoszą 54.152,50 zł – faktury, które wpłynęły w ostatnich dniach grudnia, potrącenia od wynagrodzeń, podatek dochodowy, składki na ubezpieczenie społeczne i zdrowotne, składki ZUS i FP – 1.007.567,55 zł.

Dział	Wyszczególnienie	Plan na 2021 rok po zmianach	Wykonanie za 2021 rok	% wykon.	Strukt. wyk.
1.	2.	3.	4.	5.	6.
010	Rolnictwo i łowiectwo	3.017.004,03	1.398.208,54	46,34	4,91
600	Transport i łączność	2.304.261,40	2.284.426,63	99,14	8,03
710	Działalność usługowa	22.000,00	21.456,00	97,53	0,07
750	Administracja publiczna	2.567.059,01	2.470.777,39	96,25	8,68
751	Urzędy naczelnych organów władzy państwowej, kontroli i ochrony prawa oraz sądownictwa	977,00	976,99	100,00	0,00
754	Bezpieczeństwo publiczne i ochrona przeciwpożarowa	551.416,77	545.492,73	98,92	1,92
757	Obsługa długu publicznego	204.000,00	201.491,37	98,77	0,71
758	Różne rozliczenia	95.000,00	0,00	0,00	0,00
801	Oświata i wychowanie	10.652.055,77	9.918.694,40	93,11	34,85
851	Ochrona zdrowia	37.884,91	37.884,91	100,00	0,13
852	Pomoc społeczna	653.040,30	609.958,29	93,40	2,14
853	Pozostałe zadania w zakresie polityki społecznej	1.805,70	1.805,70	100,00	0,01
854	Edukacyjna opieka wychowawcza	315.522,00	295.010,40	93,50	1,03
855	Rodzina	7.918.802,53	7.908.668,24	99,87	27,79
900	Gospodarka komunalna i ochrona środowiska	2.298.332,00	1.988.572,70	86,52	6,99
921	Kultura i ochrona dziedzictwa narodowego	647.793,61	608.584,14	93,95	2,14
926	Kultura fizyczna i sport	1.872.365,10	169.508,72	9,05	0,60

Raport o stanie Gminy Miastków Kościelny 2021

	WYDATKI BIEŻĄCE	26.310.818,35	25.234.468,27	95,91	88,66
	WYDATKI MAJĄTKOWE	6.848.501,78	3.227.048,88	47,12	11,34
	WYDATKI OGÓŁEM	33.159.320,13	28.461.517,15	85,83	100,00

I. Dział 010 – ROLNICTWO I ŁOWIECTWO – plan – 3.017.004,03 zł wykonanie – 1.398.208,54 zł – 46,34 % planu, w tym plan wydatków bieżących 491.543,03 zł, wykonanie – 490.619,66 zł, plan wydatków majątkowych – 2.525.461,- zł, wykonanie – 907.528,88 zł.

Rozdział 01010 – INFRASTRUKTURA WODOCIĄGOWA I SANITACYJNA WSI

Zaplanowano kwotę 2.525.461,10 zł, wydatkowano 907.528,88 zł, tj. 35,94 % planu. Z wydatków inwestycyjnych wydatkowano kwotę 892.585,76 zł na budowę sieci kanalizacji w Kujawach i Woli Miastkowskiej. Za wykonanie przyłącza wodociągowego w Oziemkówce zapłacono 9.864,30 zł oraz z tytułu opłat za przyłączenie przepompowni do sieci elektrycznej zapłacono 5.078,82 zł. Na niskie wykonanie wydatków w tym rozdziale wpływ miała zaplanowana kwota 1.612.556,- zł z rezerwy subwencji na kanalizację i wodociąg, która wpłynęła w grudniu 2021 r.

Rozdział 01030 – IZBY ROLNICZE

Na podstawie art. 35 ustawy o izbach rolniczych Gminy odprowadzają na rachunki bankowe Izb Rolniczych 2% wpływów z zebranego podatku rolnego. Za 2021 rok odprowadzono kwotę 11.801.63 zł z planowanej kwoty 12.000,-zł, tj. 98,35 % planu.

Rozdział 01095 – POZOSTAŁA DZIAŁALNOŚĆ

Poniesione wydatki w kwocie 478.878,03 zł dotyczą: zwrotu podatku akcyzowego zawartego w cenie oleju napędowego wykorzystywanego do produkcji rolnej w kwocie 469.488,96 zł, zakupu znaków pocztowych – 5.085,27 zł, wynagrodzenia pracownika - 4.303,80 zł.

II. Dział 600 – TRANSPORT I ŁĄCZNOŚĆ – plan – 2.304.261,40 zł, wykonanie – 2.284.426,63 – 99,14 % planu.

Rozdział 60004 – LOKALNY TRANSPORT ZBIOROWY – plan 341.024,50 zł, wykonanie 341.023,70 zł tj. 100,00 % planu. Wykonanie dotyczy dopłat do transportu zbiorowego na terenie gminy w tym dotacje od Wojewody – 297.128,64 zł, środki własne – 43.895,86 zł.

Rozdział 60014 – DROGI PUBLICZNE POWIATOWE

W okresie sprawozdawczym zaplanowano kwotę 180.819,34 zł, wydatkowano 179.028,98 zł, w tym z tytułu dotacji przekazanej do powiatu na remonty dróg na terenie gminy – 153.819,64 zł oraz z tytułu opłat za zajęcie pasa drogowego – 25.209,34 zł.

Rozdział 60016 – DROGI PUBLICZNE GMINNE

W okresie sprawozdawczym poniesiono wydatki bieżące w wysokości 264.107,93 zł, które stanowią 95,98% założonego planu. Na w/w kwotę wydatków składają się:

- zakup znaków drogowych – 2.654,98zł,
- odśnieżanie dróg – 24.319,44zł,
- zakup mieszanki asfaltu – 907,74zł,
- zakup rur przepustowych – 25.075,03zł,
- transport kruszywa – 91.878,44zł,
- akty, wypisy i mapy – 6.012,96zł,
- bieżące naprawy dróg – 67.643,24zł,
- dokumentacja geodezyjna – 19.700,-zł,
- remonty dróg gminnych – 25.916,10 zł.
- wydatki majątkowe – zaplanowano w kwocie 1.507.250,40zł, wydatkowano 1.500.266,02zł, zapłacono za przebudowę drogi gminnej Nr 130816W w miejscowości Zwola – 1.112.689,12 zł, w tym ze środków dotacji z Fundusz Dróg Samorządowych – 769.082,38zł i ze środków własnych 343.606,74zł. Za przygotowanie dokumentacji związanej z przebudową dróg gminnych wydatkowano – 33.498,-zł, za przebudowę dróg w Miastkowie Kościelnym – 38.000,-zł, modernizacja dróg w Zabrudach-Kolonii – 15.608,- zł, przebudowa drogi (Kolonja Dąbrowa) w Zwoli – 34.021,80 zł, przebudowa drogi w Zasiadałach – 185.926,30 zł, wykonanie przepustu w Miastkowie Kościelnym – 20.044,- zł, modernizacja dróg w Oziemkównce – 60.478,10zł.

III. Dział 710 – DZIAŁALNOŚĆ USŁUGOWA – plan – 22.000,-zł, wykonanie – 21.456,-zł – 97,53% planu.

W okresie sprawozdawczym poniesiono wydatki na opracowanie projektów decyzji o warunkach zabudowy wg potrzeb mieszkańców.

IV. Dział 750 – ADMINISTRACJA PUBLICZNA – plan – 2.567.059,01zł, wykonanie – 2.470.777,39zł – 96,25% planu.

Rozdział 75011 – URZĘDY WOJEWÓDZKIE

Wydatki tego rozdziału w 2021 roku wyniosły 116.853,77zł, tj. 95,15% założeń rocznych i dotyczą w szczególności wynagrodzeń i pochodnych od wynagrodzeń pracowników wykonujących zadania z zakresu administracji rządowej, tj.:

- wynagrodzenia i pochodne – 111.394,36zł,
- zakup materiałów – 2.480,41zł,
- ZFŚS – 2.584,-zł,
- szkolenia – 395,-zł.

Raport o stanie Gminy Miastków Kościelny 2021

Na częściowe pokrycie wydatków do budżetu Gminy wpłynęła dotacja na zadania zlecone w kwocie 78.480,-zł, pozostałe wydatki w kwocie 38.373,77zł zostały zrealizowane ze środków własnych budżetu Gminy.

Rozdział 75022 – RADY GMIN

W okresie sprawozdawczym na obsługę Rady Gminy oraz na diety dla jej członków wypłacono kwotę 132.071,55zł. Wydatki te stanowią 99,23% zakładanego planu wynoszącego 133.100,-zł.

Rozdział 75023 – URZĘDY GMIN

Wydatki tego rozdziału za okres sprawozdawczy wyniosły 1.978.810,31zł, tj. 96,06% zakładanego planu, który wynosił 2.059.952,67zł. Środki przeznaczono na:

- wydatki osobowe niezaliczone do wynagrodzeń – 2.000,-zł,
- wynagrodzenia osobowe – 1.290.248,11zł,
- dodatkowe wynagrodzenie roczne – 103.561,76zł,
- pochodne od wynagrodzeń – 226.016,01zł,
- zakup materiałów – 53.282,91zł, w tym:
 - fotele do Urzędu Gminy – 4.652,84zł,
 - tonery – 1.795,60zł,
 - program OFFICE 2019 – 1.284,01zł,
 - telewizor – 1289,-zł,
 - drzwi – 3013,50zł,
 - regały, stół i krzesła – 6.642,-zł,
 - program do pracy zdalnej – 8.853,05zł,
 - druki biurowe – 1.514,10zł,
 - materiały biurowe – 10.871,36zł,
 - pozostałe materiały – 11.428,44zł,
 - środki czystości – 1.939,01zł,
- artykuły spożywcze – 608,90zł,
- zakup energii – 58.552,97zł,
 - zużycie gazu – 25.013,63zł,
 - zużycie energii elektrycznej – 32.993,89zł,
 - zużycie wody – 545,45zł,
- badanie pracowników – 1.310,-zł,
- zakup usług – 160.579,80zł,
 - wywóz nieczystości stałych – 7.500,-zł,
 - strona BIP i usługi poczty elektronicznej – 2.460,-zł,
 - system informacji prawnej – 2.916,64zł,
 - szkolenie i usługi w zakresie BHP – 5.950,-zł,
 - prowizje za prowadzenie rachunków w banku – 8.640,-zł,
 - usługa dotycząca pełnienia funkcji ABI – 18.696,-zł,
 - niszczenie dokumentów – 815,49zł,
 - pozostałe usługi – 9.050,-zł,

Raport o stanie Gminy Miastków Kościelny 2021

- monitorowanie budynku – 1.482,28zł,
- przegląd roczny budynku – 1.476,-zł,
- usługi pocztowe – 40.865,13zł,
- sprawdzenie i montaż Systemu Bezpieczeństwa Instalacji Gazowej – 4.280,40zł,
- serwis programów komputerowych – 39.174,17zł,
- dzierżawa drukarek – 6.240,98zł,
- przedłużenie licencji Legislator – 3075,-zł,
- korzystanie z platformy e-zamawiającego – 4.305,-zł,
- wykonanie monitoringu – 3.652,71zł,
- opłaty za usługi internetowe, za usługi telekomunikacyjne telefonii komórkowej i stacjonarnej – 12.246,52zł,
- delegacje pracowników – 10.185,33zł,
- opłata komornicza i ubezpieczenie mienia – 11.616,35zł,
- ZFŚS – 35.920,-zł,
- szkolenia pracowników – 7.355,99zł,
- wpłaty na PPK – 5.325,57zł.

Rozdział 75075 – PROMOCJA JEDNOSTEK SAMORZĄDU TERYTORIALNEGO

Zaplanowane wydatki w kwocie 66.550,-zł wykonano w 98,26%, tj. kwota 65.389,27zł, na którą składają się:

- zakup materiałów i wyposażenia oraz nagrody – 28.025,22zł, w tym między innymi - stojaki informacyjne – 2.630,-zł, maszt – 3.464,91zł, statuetki i puchary – 3.290,-zł,
- usługi w zakresie promocji Gminy – 37.364,05zł.

Rozdział 75056 – SPIS POWSZECHNY I INNE

Zaplanowano kwotę 16.993,-zł z tytułu dotacji na spis ludności wydatkowano 16.986,-zł, w tym na dodatki spisowe – 6.420,-zł, zakup tonera – 566,-zł i nagrody spisowe – 10.000,-zł.

Rozdział 75077 – CENTRUM PROJEKTÓW POLSKA CYFROWA

Zaplanowane wydatki to kwota 64.368,-zł z tego wydatkowano kwotę 64.200,-zł, w całości ze środków dotacji, z tytułu realizowanego projektu pod nazwą WiFi w gminie Miastków Kościelny.

Rozdział 75095 – POZOSTAŁA DZIAŁALNOŚĆ

Wydatki tego rozdziału w okresie sprawozdawczym zaplanowane zostały w wysokości 103.279,34zł, wydatkowano kwotę 96.466,49zł, tj. 93,40% na:

- diety sołtysów za udział w sesjach w 2021r. – 27.805,-zł,
- wynagrodzenie agencyjno-prowizyjne – 31.406,60zł,
- zakup paliwa do samochodów służbowych – 4.343,25zł,
- mycie samochodu i wymiana opon – 423,91zł,
- składki członkowskie Gminy do Lokalnej Grupy Działania – Forum Powiatu Garwolińskiego – 2.434,50zł,
- ubezpieczenia mienia – 9.231,59zł,
- opłata od wniosku sądowego – 2.040,-zł,

Raport o stanie Gminy Miastków Kościelny 2021

- przekazaną dotacją do Województwa Mazowieckiego na projekt „Utrzymanie technicznego systemu e-Urząd” z tytułu wydatków niemajątkowych zakupiono i zainstalowano nagłośnienie w sali konferencyjnej Urzędu Gminy - 17.194,97zł.

V. Dział 751 – URZĘDY NACZELNYCH ORGANÓW WŁADZY PAŃSTWOWEJ, KONTROLI I OCHRONY PRAWA ORAZ SĄDOWNICTWA – plan – 977,-zł, z tytułu dotacji na aktualizację rejestru wyborców wydatkowano 976,99zł.

VI. Dział 754 – BEZPIECZEŃSTWO PUBLICZNE I OCHRONA PRZECIWOPOŻAROWA - plan – 551.416,77zł, wykonanie – 530.492,73zł – 96,20% planu, w tym kwota 279.400,- zł to wydatki niewygasające z końcem 2021 roku.

Rozdział 75411 – KOMENDY POWIATOWE PAŃSTWOWEJ STRAŻY POŻARNEJ – zaplanowano i przekazano dotację dla Państwowej Straży Pożarnej na dofinansowanie zakupu samochodu w kwocie 15.000,-zł.

Rozdział 75412 – OCHOTNICZE STRAŻE POŻARNE

Wydatki tego rozdziału w 2021 roku wyniosły 530.492,73zł, tj. 98,90% założeń rocznych. Na powyższą kwotę składają się:

- wynagrodzenia bezosobowe i składki kierowców i komendanta – 32.083,12zł,
- ekwiwalent za udział w działaniach ratowniczych – 13.919,88zł,
- zakup materiałów eksploatacyjnych niezbędnych do utrzymania gotowości jednostek OSP – 65.760,54zł,
- opłata za zużycie gazu i energii elektrycznej w budynkach strażnic – 48.866,42zł,
- usługi remontowe – 1.161,81zł
- badania strażaków – 10.232,99zł,
- zakup usług pozostałych – 20.466,30zł,
- usługi telekomunikacyjne – 122,90zł,
- ubezpieczenia sprzętu i strażaków – 11.660,-zł,
- szkolenie strażaków – 9.980,-zł.

W wydatkach inwestycyjnych zaplanowano kwotę 303.800,-zł, w tym na zakup samochodu lekkiego dla OSP Zasiadały 280.000,-zł. Kwotę 279.400,-zł przekazano na rachunek wydatków niewygasających na podstawie zawartej umowy z dostawcą i Uchwały Rady Gminy. Kwotę 23.800,-zł wydatkowano na remont garażu OSP w Kruszówce.

VII. Dział 757 – OBSŁUGA DŁUGU PUBLICZNEGO - plan – 204.000,-zł, wykonanie – 201.497,37zł – 98,77% planu. Na w/w kwotę składają się:

- odsetki od kredytów – 76.990,89zł,
- odsetki od pożyczek – 124.500,48zł.

VIII. Dział 758 – RÓŻNE ROZLICZENIA – plan 95.000,-zł, są to środki zaplanowane w ramach rezerwy ogólnej i celowej, wydatków w okresie sprawozdawczym nie dokonano.

IX. Dział 801 – OŚWIATA I WYCHOWANIE – plan – 10.652.055,77zł, wykonanie – 9.918,694,40zł – 93,12% planu, w tym wydatki majątkowe plan 371.438,64zł, wykonanie – 117.605,-zł.

Jednym z zadań własnych Gminy o charakterze obligatoryjnym jest finansowanie oświaty. Na wykonanie zadań w dziale 801 w 2021 roku wydatkowano kwotę 9.918.694,40zł, co stanowi 34,85% ogólnej kwoty wydatków budżetu. Jest to największa pozycja wydatków budżetu.

Po uwzględnieniu następnego działu związanego z oświatą (854 - EDUKACYJNA OPIEKA WYCHOWAWCZA – 295.010,40zł) wydatki wynoszą 10.213.704,80zł, a udział w wydatkach ogółem wynosi wówczas 35,89%.

Powyższe rozdziały finansowane są głównie z subwencji oświatowej. W 2021 roku subwencja ta wynosiła 5.460.778,-zł, dotacje na przedszkole i oddziały przedszkolne – 228.063,-zł, opłaty za przedszkole – 45.790,-zł, dotacja na podręczniki – 30.976,54zł, dotacja na projekt w Przedszkolu i Szkole – 460.707,11zł, opłata za dzieci pięcioletnie w klasie 0 – 76.850,03. Kwota 160.000,-zł wpłynęła na „Laboratoria przyszłości” a 42.800,-zł to dotacja na wycieczki dla szkół z cyklu programu Poznaj Polskę. Pozostała kwota wydatków – 3.707.740,12zł została sfinansowana ze środków własnych Gminy. Subwencja oświatowa i pozostałe wpływy zabezpieczyły więc wydatki na oświatę w 62,62%.

Plan wydatków działu 801 – OŚWIATA I WYCHOWANIE został wykonany w 93,12% i był realizowany przez 3 szkoły podstawowe i 1 przedszkole, stołówkę gminną oraz Niepubliczną Szkołę Podstawową.

Rozdział 80101 – SZKOŁY PODSTAWOWE

Wykonanie budżetu szkół podstawowych wynosi 6.198.694,41zł na zakładany plan 6.404.189,78zł, co stanowi 96,79%. Wydatki w poszczególnych paragrafach przedstawiają się następująco:

- dotacje dla N.S.P w Brzegach – 821.105,78zł, w tym na realizację zadań wymagających specjalnej organizacji nauki i metod pracy – 200.773,-zł,
- nagrody i wydatki osobowe niezaliczane do wynagrodzeń – 214.690,48zł,
- wynagrodzenia osobowe – 3.582.138,94zł,
- dodatkowe wynagrodzenie roczne – 275.477,26zł,
- składki ZUS i FP – 716.233,53zł,
- wynagrodzenia bezosobowe – 2.833,97zł,
- zakupy materiałów – 48.855,99zł,
- zakup pomocy dydaktycznych i książek – 229.446,56zł,
- zużycie energii, gazu i wody – 183.874,96zł,
- usługi zdrowotne – 5.100,-zł
- pozostałe usługi – 95.822,02zł,
- opłaty za Internet i telefony stacjonarne – 2.275,92zł,
- podróże służbowe – 711,20zł,
- ubezpieczenia budynków szkół i mienia – 5.280,70zł,
- odpisy na ZFŚS – 164.800,-zł,
- wpłaty na PPK finansowane przez podmiot zatrudniający – 6.360,10zł,

Raport o stanie Gminy Miastków Kościelny 2021

- wydatki majątkowe – 44.400,-zł, w tym zakup pomocy dydaktycznych z programu Laboratoria Przyszłości – 29.900,-zł, dokumentacja techniczna termomodernizacji budynku PSP w Miastkowie Kościelnym – 14.500,-zł.

Wydatki ogółem w poszczególnych szkołach to:

- **PSP Miastków – 2.704.539,87zł**, w tym:
 - wynagrodzenia pracowników – 1.806.522,29zł,
 - nagrody i wydatki niezaliczane do wynagrodzeń – 2.291,10zł,
 - dodatkowe wynagrodzenia roczne – 143.341,51zł,
 - wynagrodzenia bezosobowe – 2.833,97zł,
 - pochodne od wynagrodzeń – 364.338,31zł,
 - odpisy na ZFŚS – 87.578,-zł,
 - pozostałe wydatki – 153.982,77zł,
- **PSP Zgórze – 1.435.856,62zł**, w tym:
 - wydatki niezaliczane do wynagrodzeń – 54.281,67zł,
 - wynagrodzenia pracowników – 956.759,28zł,
 - dodatkowe wynagrodzenia roczne – 69.879,81zł,
 - pochodne od wynagrodzeń – 188.930,06zł,
 - odpisy na ZFŚS – 42.024,-zł,
 - pozostałe wydatki – 123.981,80zł.
- **PSP Zwola – 1.225.252,64zł**, w tym:
 - wydatki niezaliczane do wynagrodzeń – 44.365,79zł,
 - wynagrodzenia pracowników – 818.857,37zł,
 - dodatkowe wynagrodzenia roczne – 62.255,94zł,
 - pochodne od wynagrodzeń – 162.965,16zł,
 - odpisy na ZFŚS – 35.198,-zł,
 - pozostałe wydatki – 101.610,38zł.

Rozdział 80103 – ODDZIAŁY PRZEDSZKOLNE W SZKOŁACH PODSTAWOWYCH

Plan wydatków 361.733,84zł, wykonanie 358.939,64zł tj. 99,23%. Wydatki w klasach „0” szkół podstawowych to :

- nagrody i wydatki niezaliczane do wynagrodzeń – 17.191,15zł,
- wynagrodzenia i pochodne od wynagrodzeń – 322.926,17zł,
- zakup materiałów – 439,-zł,
- zakup usług – 7.600,-zł,
- odpisy na ZFŚS – 10.086,-zł.
- wpłaty na PPK finansowane przez podmiot zatrudniający – 697,32zł.

Rozdział 80104 – PRZEDSZKOLA

Wydatki bieżące tego rozdziału wynoszą 1.512.065,16zł, tj. 93,42% założeń rocznych i dotyczą wydatków ponoszonych na:

Raport o stanie Gminy Miastków Kościelny 2021

- wydatki niezaliczane do wynagrodzeń – 41.504,18zł,
- wynagrodzenia i pochodne od wynagrodzeń – 1.214.318,54zł,
- zakup materiałów i wyposażenia – 69.769,85zł,
- zakup pomocy dydaktycznych – 3.730,-zł,
- opłaty za zużycie energii, gazu i wody – 35.950,03zł,
- zakup usług zdrowotnych – 385,-zł,
- zakup usług pozostałych – 31.272.45zł,
- uczęszczanie dzieci do przedszkoli poza terenem gminy Miastków Kościelny – 68.632,20zł,
- opłaty za rozmowy telefoniczne – 1.276,52zł,
- ubezpieczenie mienia – 1.913,88zł,
- odpisy na ZFŚS – 43.010,-zł,
- zakupy inwestycyjne – 10.455,-zł,
- wydatki inwestycyjne – 62.750,-zł.

Rozdział 80113 – DOWOŻENIE UCZNIÓW DO SZKÓŁ

W okresie sprawozdawczym zaplanowano wydatki w kwocie 204.476,-zł, zrealizowano w 98,10%, tj. dowóz uczniów do szkoły i zwrot za dowóz uczniów niepełnosprawnych – 200.591,99zł.

Rozdział 80146 – DOKSZTAŁCANIE I DOSKONALENIE NAUCZYCIELI

W ramach tego rozdziału poniesiono wydatki w wysokości 24.804,-zł, tj. 81,66% zakładanego planu - za szkolenia nauczycieli.

Rozdział 80149 – REALIZACJA ZADAŃ WYMAGAJĄCYCH STOSOWANIA SPECJALNEJ ORGANIZACJI NAUKI I METOD PRACY DLA DZIECI W PRZEDSZKOLACH, ODDZIAŁACH PRZEDSZKOLNYCH W SZKOŁACH PODSTAWOWYCH I INNYCH FORMACH WYCHOWANIA PRZEDSZKOLNEGO – plan 50.773,-zł, wykonanie 50.773,-zł – przekazana dotacja dla Niepublicznej Szkoły Podstawowej w Brzegach.

Rozdział 80150 - REALIZACJA ZADAŃ WYMAGAJĄCYCH STOSOWANIA SPECJALNEJ ORGANIZACJI NAUKI I METOD PRACY DLA DZIECI I MŁODZIEŻY W SZKOŁACH PODSTAWOWYCH – plan wydatków 278.300,-zł, wykonanie 278.300,-zł, tj. 100% planu.

Na powyższą kwotę składają się:

- dotacja dla Niepublicznej Szkoły Podstawowej w Brzegach – 150.000,-zł,
- wynagrodzenia i pochodne od wynagrodzeń – 122.260,92zł,
- zakup środków czystości, materiałów biurowych, wyposażenia – 1.346,40zł,
- opłaty za energię – 3.855,-zł,
- zakup usług pozostałych – 837,68zł.

Wydatki poniesione z rozdziału 80150 dotyczą wydatków płacowych i rzeczowych księgowych procentowo.

Rozdział 80153 – ZAPEWNIENIE UCZNIOM PRAWA DO BEZPŁATNEGO DOSTĘPU DO PODRĘCZNIKÓW, MATERIAŁÓW EDUKACYJNYCH LUB MATERIAŁÓW ĆWICZENIOWYCH – w tym rozdziale zaplanowano środki w kwocie 63.113,67zł na zakup podręczników, materiałów edukacyjnych lub materiałów ćwiczeniowych - wydatkowano – 62.330,14zł.

Rozdział 80195 – POZOSTAŁA DZIAŁALNOŚĆ – wydatki tego rozdziału wynoszą 1.158.635,86zł, tj. 88,30% planu wynoszącego – 1.312.223,46zł. Są to wydatki poniesione na:

- stołówkę gminną – 570.554,47zł,
- obsługę księgowo – finansową – 248.071,70zł,
- płace i pochodne od płac pracowników – 655.285,98zł,
- pozostałe wydatki rzeczowe, usługi i szkolenia – 77.927,19zł,
- odpis na ZFŚS dla nauczycieli emerytów i rencistów oraz osób prowadzących księgowość szkół i pracowników stołówki gminnej – 85.413,-zł,
- wydatki na projekt – 340.009,69zł.

X. Dział 851 – OCHRONA ZDROWIA – plan – 37.884,91zł, wykonanie – 37.884,91zł – 100% planu. Są to wydatki Gminnej Komisji Rozwiązywania Problemów Alkoholowych.

Rozdział 85153 – ZWALCZANIE NARKOMANII

Zaplanowano wydatki w kwocie 3.536,-zł wydatkowano w 100% na opłaty od wniosku i opinie biegłego psychologa.

Rozdział 85154 – PRZECIWDZIAŁANIE ALKOHOLIZMOWI – plan wydatków 24.348,91zł, wykonanie 24.348,91,-zł, tj. 100%, w tym diety członków GKRPA 20.473,-zł, zakup usług – 380,-zł, zakup materiałów – 1.995,91zł, zakup usług – 1.880,-zł.

XI. Dział 852 – POMOC SPOŁECZNA – plan – 653.040,30zł, wykonanie – 609.958,29zł – 93,40% planu.

Rozdział 85202 – DOMY POMOCY SPOŁECZNEJ – plan wydatków – 220.694,-zł, z tego kwotę 219.418,90zł wydatkowano za pobyt podopiecznych w domach pomocy społecznej, to stanowi 99,42% planu.

Rozdział 85205 – ZADANIA W ZAKRESIE PRZEMOCY W RODZINIE – plan wydatków - 1.237,-zł, z tego kwotę 1.236,15zł wydatkowano na zakup licencji na oprogramowanie do obsługi Zespołów Interdyscyplinarnych.

Rozdział 85213 – SKŁADKI NA UBEZPIECZENIE ZDROWOTNE OPŁACANE ZA OSOBY POBIERAJĄCE NIEKTÓRE ŚWIADCZENIA Z POMOCY SPOŁECZNEJ, NIEKTÓRE ŚWIADCZENIA RODZINNE ORAZ ZA OSOBY UCZESTNICZĄCE W ZAJĘCIACH W CENTRUM INTEGRACJI SPOŁECZNEJ

W okresie sprawozdawczym opłacono składki na ubezpieczenie zdrowotne za osoby pobierające zasiłki stałe w wysokości 5.124,36zł, które w stosunku do planu wynoszą 99,99%.

Rozdział 85214 – ZASIŁKI I POMOC W NATURZE ORAZ SKŁADKI NA UBEZPIECZENIA EMERYTALNE I RENTOWE

W 2021 roku poniesiono wydatki na wypłatę zasiłków w łącznej wysokości 35.901,-zł, co stanowi 78,21% planu. Na w/w wydatki składają się:

- zasiłki celowe i celowe specjalne dla 33 rodzin z terenu Gminy sfinansowane ze środków własnych Gminy – 30.204,-zł,
- zasiłki okresowe dla 4 rodzin sfinansowane z dotacji celowej na realizację zadań własnych oraz ze środków własnych Gminy – 5.697,-zł.

Rozdział 85216 – ZASIŁKI STAŁE – zaplanowano kwotę 56.938,-zł, wydatkowano 56.773,44zł na zasiłki stałe dla 10 podopiecznych sfinansowane z dotacji na realizację zadań własnych tj. 99,71% planu.

Rozdział 85219 – OŚRODKI POMOCY SPOŁECZNEJ

W ramach zadań własnych poniesiono wydatki na funkcjonowanie GOPS w kwocie 245.668,65zł, na plan 268.848,-zł. Ze środków własnych budżetu Gminy wydatkowano kwotę 192.030,-zł, tj.:

- dofinansowanie zakupu okularów – 1.593,32,-zł,
- wynagrodzenia i pochodne od wynagrodzeń – 213.625,91zł,
- zakup materiałów biurowych i wyposażenia – 1.700,-zł,
- zakup usług zdrowotnych – 510,-zł.
- zwrot za jazdy lokalne w terenie pracowników socjalnych, szkolenia pracowników i rozmowy telefoniczne – 7.568,27zł,
- usługa dotycząca pełnienia funkcji IOD – 4.428,-zł
- usługi pocztowe i opłaty bankowe, dzierżawa drukarek, przedłużenie licencji na oprogramowanie – 9.228,62zł,
- ubezpieczenie mienia – 610,-zł,
- odpisy na ZFŚS – 4.909,16zł,
- wpłaty na PPK finansowane przez podmiot zatrudniający – 2.105,37zł.

Środki otrzymane w ramach dotacji celowej na dofinansowanie zadań własnych w wysokości 76.818,-zł przeznaczono na wynagrodzenia i pochodne od wynagrodzeń pracowników GOPS, odpisy na ZFŚS oraz wpłaty na PPK finansowane przez podmiot zatrudniający.

Rozdział 85220 – JEDNOSTKI SPECJALISTYCZNEGO PORADNICTWA, MIESZKANIA CHRONIONE, OŚRODKI INTERWENCJI KRYZYSOWEJ - plan – 4.374,30zł wydatkowano – 2.970,-zł tj. opłata za pobyt bezdomnego w schronisku MARKOT.

Rozdział 85228 – USŁUGI OPIEKUŃCZE I SPECJALISTYCZNE USŁUGI OPIEKUŃCZE – plan wydatków 2.804,-zł w 2021 roku wydatki nie wystąpiły.

Rozdział 85230 – POMOC W ZAKRESIE DOŻYWIANIA

Wydatki tego rozdziału: plan – 41.145,-zł, wykonanie – 37.069,10zł, tj. 90,09% planu, w tym z tytułu realizacji programu wieloletniego „Pomoc państwa w zakresie dożywiania”

Raport o stanie Gminy Miastków Kościelny 2021

w ramach którego sfinansowano wyżywienie dla 55 uczniów z terenu Gminy, w tym ze środków własnych – 8.924,10zł i z dotacji – 28.145,-zł.

Rozdział 85295 – POZOSTAŁA DZIAŁALNOŚĆ – plan – 5.976,-zł, wykonanie - 5.796,69zł. Wydatki tego rozdziału z tytułu programu „Wspieraj seniora” przedstawiają się następująco:

- wynagrodzenia wraz z pochodnymi od wynagrodzeń dla pracowników socjalnych obsługujących program – 4.237.37zł,
- zakup materiałów – 481.92,-zł,
- zwrot za jazdy lokalne pracowników socjalnych – 1.062,40zł,
- wpłaty na PPK finansowane przez podmiot zatrudniający – 15,-zł.

XII. Dział 854 – EDUKACYJNA OPIEKA WYCHOWAWCZA – plan – 315.522,-zł, wykonanie – 295.010,-zł – 93,50% planu.

Jest to drugi dział w budżecie Gminy sfinansowany głównie z subwencji oświatowej i z dotacji celowych, a łącznie z działem 801 stanowią integralną część wydatków budżetu Gminy. Wydatki realizowane są w następujących rozdziałach:

Rozdział 85401 – ŚWIETLICE SZKOLNE

Wydatki tego rozdziału wynoszą 256.289,72zł na plan 258.890,-zł, co stanowi 99% planu i przedstawia się następująco:

- wynagrodzenia i pochodne od wynagrodzeń – 234.227,39zł,
- odpisy na ZFŚS – 8.419,-zł,
- wpłaty na PPK – 678,26zł.

Rozdział 85415 – POMOC MATERIALNA DLA UCZNIÓW - plan 56.632,-zł, wykonanie 38.720,68zł tj. 68,37% planu. Na niższe wykonanie planu wpłynęło wydanie decyzji odmownej po przekroczeniu progu dochodowego wg. kryterium oraz nieprawidłowe rozliczenie przez rodziców.

XIII. Dział 855 – RODZINA – zaplanowano kwotę 7.918.802,53zł, wydatkowano 7.908.668,24zł, co stanowi 99,87%.

Rozdział 85501 – ŚWIADCZENIA WYCHOWAWCZE – plan wydatków – 5.852.417,-zł, wykonanie – 5.852.100,40zł. tj. 99,99% planu.

Na wydatki wyżej wymienionego rozdziału składają się:

- wypłata świadczeń wychowawczych 500+ - 5.802.925,20zł,
Na dzień 31.12.2021 r. mamy 520 rodzin pobierających świadczenie 500+, w tym 965 dzieci. Wypłaty świadczeń są na bieżąco przelewane do końca każdego miesiąca i aktualizowane zgodnie z ustawą.
- płace i pochodne od płac – 40.128,72zł,
- zakup materiałów – 3.399,-zł,
- pozostałe usługi – 3.492,35zł,
- szkolenia pracowników – 1.380,-zł,
- odpis na ZFŚS – 775.13zł.

Rozdział 85502 – ŚWIADCZENIA RODZINNE, ORAZ SKŁADKI NA UBEZPIECZENIA EMERYTALNE I RENTOWE Z UBEZPIECZENIA SPOŁECZNEGO

Wydatki w zakresie wypłat świadczeń rodzinnych w okresie sprawozdawczym wyniosły 1.683.351,80zł i stanowią 99,97% planu, wynoszącego 1.683.941,-zł.

Na powyższe wykonanie wydatków w tym rozdziale składają się następujące wydatki:

- wypłata 7022 świadczeń rodzinnych na kwotę 1.437.641,82zł,
- wypłata 32 jednorazowych zapomóg z tytułu urodzenia dziecka – 32.000,-zł,
- wypłata 147 świadczeń z funduszu alimentacyjnego dla 8 rodzin – 64.500,-zł,
- składki na ubezpieczenia emerytalne i rentowe świadczeniobiorców – 52.072,32zł,
- wynagrodzenia wraz z pochodnymi pracownika obsługującego świadczenia – 39.631,74zł,
- zakup materiałów biurowych i usług – 5.489,33zł,
- odpisy na ZFŚS – 2.836,98zł,
- wpłaty na PPK – 141,82zł.

W tym rozdziale zaplanowano również w paragrafie 2910 kwotę 3.350,-zł i w paragrafie 2950 kwotę 150,-zł na zwrot niewykorzystanych dotacji.

Rozdział 85503 – KARTA DUŻEJ RODZINY – plan 407,53zł, wykonany w 100,00% - zakup materiałów – 407,53zł

Rozdział 85504 – WSPIERANIE RODZINY – plan wydatków 33.833,57zł, z tego kwotę 33.673,56 zł wydatkowano na:

- wynagrodzenia i pochodne dla asystenta rodziny – 28.428,05zł,
- zwrot za jazdy lokalne i szkolenia asystenta rodziny – 3.292,80zł,
- odpisy na ZFŚS – 837,14zł,
- szkolenia – 810,-zł.

Rozdział 85508 – RODZINY ZASTĘPCZE – plan wydatków 16.733,-zł, wydatkowano 16.732,18zł za pobyt dzieci w rodzinie zastępczej.

Rozdział 85513 – SKŁADKI NA UBEZPIECZENIE ZDROWOTNE OPŁACANE ZA OSOBY POBIERAJĄCE NIEKTÓRE ŚWIADCZENIA RODZINNE, ZGODNIE Z PRZEPISAMI USTAWY O ŚWIADCZENIACH RODZINNYCH ORAZ ZA OSOBY POBIERAJĄCE ZASIŁKI DLA OPIEKUNÓW, ZGODNIE Z PRZEPISAMI USTAWY Z DNIA 04.04.2014R. O USTALENIU I WYPŁACIE ZASIŁKÓW DLA OPIEKUNÓW - plan 7.746,-zł, wydatkowano – 7.055,64zł na składki zdrowotne od świadczeniobiorców.

Rozdział 85516 – SYSTEM OPIEKI NAD DZIEĆMI W WIEKU DO 3 LAT – zaplanowano wydatki w kwocie 320.224,43zł, wydatkowano – 312.066,50zł na funkcjonowanie Publicznego Żłobka w Miastkowie Kościelnym w tym:

- płace i pochodne – 278.390,22zł,
- zakup materiałów – 6.192,41zł,
- zakup energii – 11.293,84zł,

Raport o stanie Gminy Miastków Kościelny 2021

- zakup usług zdrowotnych – 352,-zł,
- zakup usług pozostałych – 4.243,17zł,
- telefony – 771,86zł,
- ubezpieczenia i delegacje – 756,-zł,
- ZFŚS – 9.752,-zł,
- szkolenie – 315,-zł.

XIV. Dział 900 – GOSPODARKA KOMUNALNA I OCHRONA ŚRODOWISKA -
plan – 2.298.332,-zł, wykonanie – 1.988.572,70zł – 86,52% planu.

Rozdział 90002 – GOSPODARKA ODPADAMI

W tym rozdziale została zaplanowana kwota 1.319.012,-zł na gospodarowanie odpadami komunalnymi, w 2021r. wydatkowano 1.016.468,86zł, tj. 77,06% planu, w tym zapłata za wywóz odpadów komunalnych – 935.088,12zł, obsługa systemu – 81.380,74zł.

Rozdział 90003 – OCZYSZCZANIE MIAST I WSI

W rozdziale tym poniesiono wydatki w kwocie 562.651,67zł, tj. 99,45% planów rocznych, tj.:

- wydatki niezaliczone do wynagrodzeń – 3.041,70zł,
- wynagrodzenia i pochodne od wynagrodzeń pracowników gospodarczych i pracownika obsługującego oczyszczalnię ścieków – 234.146,88zł,
- materiały i wyposażenie – 39.899,56zł,
- zużycie energii elektrycznej i wody w oczyszczalni – 177.838,51zł,
- usługi remontowe – 5.320,95zł,
- pozostałe usługi – 89.665,41zł,
- połączenia telefoniczne na przepompowniach – 2.147,49zł,
- podróże służbowe – 2.713,52zł,
- ZFŚS – 7.229,-zł,
- składki na Fundusz Emerytur Pomostowych – 648,65zł.

Rozdział 90004 – UTRZYMANIE ZIELENI W MIASTACH I GMINACH – wydatkowano 2.040,52zł na zakup sadzonek.

Rozdział 90005 – OCHRONA POWIETRZA ATMOSFERYCZNEGO I KLIMATU – zaplanowano wydatki w kwocie 18.000,-zł, wydatkowano 16.000,-zł na obsługę programu „Czyste Powietrze” – wydatek w kwocie 9.000,-zł sfinansowany ze środków WFOŚiGW na podstawie umowy.

Rozdział 90013- SCHRONISKA DLA ZWIERZĄT – za odłowienie bezpańskich psów zapłacono 46.648,-zł tj. 99,89%.

Rozdział 90015 – OŚWIETLENIE ULIC, PLACÓW I DRÓG – w ramach tego rozdziału finansowane jest oświetlenie uliczne przy drogach gminnych i powiatowych oraz jego konserwacja i modernizacja.

Raport o stanie Gminy Miastków Kościelny 2021

W 2021 roku wydatkowano kwotę 201.085,56zł na plan 202.375,-zł, tj. 99,36%.

Wykonane wydatki bieżące w tym rozdziale to:

- zużycie energii – 168.477,60zł,
- konserwacja oświetlenia ulicznego – 32.400,-zł,
- zakup usług – 207,96zł.

Rozdział 90095 – POZOSTAŁA DZIAŁALNOŚĆ – plan wydatków 144.430,-zł, wykonanie w 99,48%, tj. 143.678,09zł.

Wydatki w tym rozdziale to:

- wynagrodzenie bezosobowe – 6.600,-zł,
- zakup usług – 21.669,69zł,
- zakup materiałów i wyposażenie – 5.400,63zł,
- opłaty za korzystanie ze środowiska oraz na użytkowanie gruntów na cele nie rolnicze – 14.445,93zł,
- wydatki inwestycyjne – 95.561,84zł – za wykonanie toalety publicznej przy Urzędzie Gminy w Miastkowie Kościelnym.

XV. Dział 921 – KULTURA I OCHRONA DZIEDZICTWA NARODOWEGO – plan – 647.793,61zł, wykonanie – 608.584,14zł – 93,95% planu. W tym wykonane wydatki inwestycyjne – 204.951,07zł, na plan 240.977,97zł.

Wydatki w poszczególnych rozdziałach tego działu to:

Rozdział 92109 – DOMY I OŚRODKI KULTURY, ŚWIETLICE I KLUBY – plan – 415.793,61zł, wykonanie – 376.584,14zł, tj. 90,57%.

Wydatki tego rozdziału to:

- wyposażenie świetlicy wiejskiej w Zwoli – 1568,76zł,
- zakup rur PCU do Kruszówki – 6.747,02zł,
- zakup materiałów i wyposażenia do świetlicy wiejskiej w Zabrudach – 19.382,-zł,
- zakup garażu, betonu i wyposażenia do świetlicy wiejskiej w Zasiadałach – 11.873,52zł,
- zakup materiałów do remontu świetlicy wiejskiej w Starym Miastkowie – 19.417,56zł,
- zakup wyposażenia do świetlicy wiejskiej w Brzegach – 15.000,-zł,
- zakup garażu i betonu do świetlicy w Kujawach – 4.728,28zł,
- zużycie energii i wody – 9.571,02zł,
- zakup wyposażenia do świetlicy wiejskiej w Woli Miastkowskiej – 21.007,31zł,
- zagospodarowanie terenu przy świetlicy wiejskiej w Kruszówce – 7.355,40zł,
- wykonanie prac wykończeniowych w świetlicy w Brzegach – 3.300,-zł,
- prace remontowe w świetlicy w Ryczyskach – 10.150,-zł,
- wykonanie altanki i instalacji grzewczej i elektrycznej w Ryczyskach – 41.532,20zł.

Raport o stanie Gminy Miastków Kościelny 2021

Z wydatków majątkowych w tym rozdziale:

- zakupiono kocioł gazowy oraz zapłacono za przyłączenie do sieci i projekt do świetlicy wiejskiej w Glinkach – 12.060,24zł,
- częściowo zapłacono za docieplenie ścian zewnętrznych w budynku świetlicy wiejskiej w Kujawach – 15.733,20zł,
- budowa ogrodu zimowego w Przykorach – 90.000,-zł,
- wykonanie instalacji gazowej w świetlicy w Oziemkówce – 12.0811,10zł,
- zakupiono materiały budowlane na rozbudowę świetlicy w Zgórzu – 34.096,80zł,
- zakupiono materiały budowlane na rozbudowę świetlicy wiejskiej w Zwoli Poduchownej oraz zapłacono za usługi budowlane – 29.577,71zł,
- zakupiono kostkę brukową do zagospodarowania terenu przy świetlicy wiejskiej w Brzegach – 11.395,02zł.

Rozdział 92116 – BIBLIOTEKI

W rozdziale tym zaplanowano dotację w kwocie 232.000,-zł na funkcjonowanie GBP, przekazano kwotę 232.000,-zł, tj. 100% planu.

XVI. Dział 926 – KULTURA FIZYCZNA I SPORT – plan – 1.872.365,10,-zł, wykonanie – 169.508,72zł – 9,05% planu.

Na niskie wykonanie wydatków w tym dziale ma wpływ zaplanowana kwota 1.700.000,-zł na budowę hali sportowej z FRIL – zadanie nie zostało rozpoczęte.

Rozdział 92601 – OBIEKTY SPOROTOWE – plan wydatków 1.721.081,10zł, wykonanie 18.305,32zł, tj. 1,06%. Na w/w składają się wydatki związane z funkcjonowaniem boiska „ORLIK” w Miastkowie Kościelnym:

- umowy zlecenia na organizację i przeprowadzenie zajęć sportowych na obiekcie „ORLIK” – 8.041,67zł,
- zakup materiałów – 954,-zł,
- zużycie energii elektrycznej – 8.658,90zł,
- naprawa bramki – 50,-zł,
- telefonia komórkowa – 559,65zł.

Z zaplanowanych wydatków inwestycyjnych w kwocie 1.700.000,-zł wydatkowano tylko 41,10zł na mapy – zadanie jest przygotowywane do realizacji.

Rozdział 92605 – ZADANIA W ZAKRESIE KULTURY FIZYCZNEJ I SPORTU – zaplanowano środki w kwocie 133.812,-zł, wydatkowano 133.731,40zł, tj. 99,94% planu.

Wydatki w tym rozdziale:

- przelane dotacje do klubu WILGA – 121.612,-zł,
- przelane dotacje do klubu LAGUNA – 9.959,40zł.

2. Urząd Gminy Miastków, jednostki pomocnicze i jednostki organizacyjne

2.1. Struktura organizacyjna Urzędu Gminy Miastków Kościelny

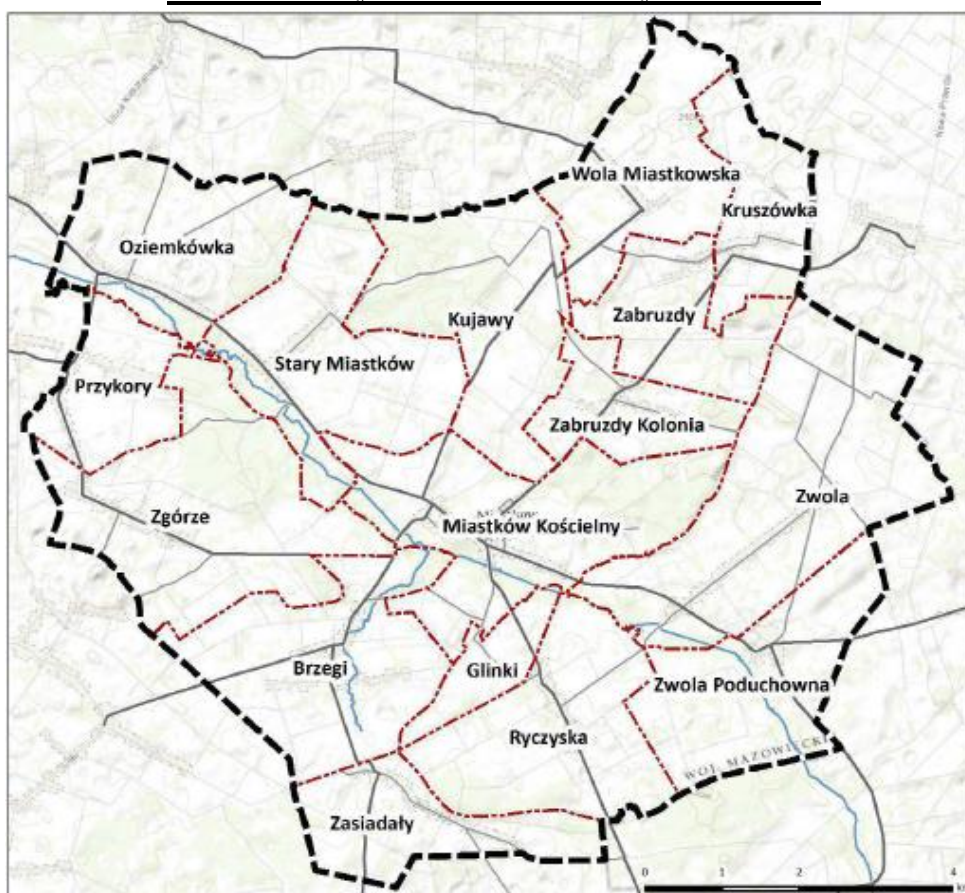
W skład Urzędu wchodzi następujące komórki organizacyjne:

- Wójt - (1 etat),
- Z-ca Wójta - (0,5 etatu),
- Sekretarz Gminy – (0,5 etatu),
- Skarbnik Gminy - (1 etat),
- Referat finansowy:
 - a) ds. księgowości budżetowej - 2 stanowiska (2 etaty),
 - b) księgowa – 4 stanowiska (3,5 etaty),
 - c) ds. płac i rozliczeń – 1 stanowisko (1 etat),
- Referat ds. rolnictwa, podatków i opłat:
 - a) ds. wymiaru podatków i opłat - kierownik referatu - 1 stanowisko (1 etat),
 - b) ds. księgowości podatkowej - 2 stanowiska (1,5 etatu),
 - c) ds. działalności gospodarczej - 1 stanowisko (0,5 etatu),
- Referat ds. organizacyjno–kadrowych:
 - a) ds. organizacyjno- kadrowych - 1 stanowisko (1 etat),
 - b) ds. obsługi kancelaryjnej - 1 stanowisko (1 etat),
 - c) ds. obsługi sekretariatu i obsługi organów Gminy - 1 stanowisko (1 etat),
- Referat ds. inwestycji, ochrony środowiska i gospodarki komunalnej:
 - a) ds. ochrony środowiska i leśnictwa - 1 stanowisko (1 etat),
 - b) ds. gospodarki mieniem komunalnym, drogownictwa i planowania przestrzennego - 1 stanowisko (1 etat),
 - c) ds. koordynacji projektów inwestycyjnych, rozwoju infrastruktury i zamówień publicznych - 2 stanowiska (2 etaty),
- Referat ds. świadczeń rodzinnych i wychowawczych – w skład którego wchodzi:
 - a) ds. obsługi Programu Rodzina 500Plus (1/2 etatu)
 - b) ds. świadczeń rodzinnych (1 etat)
- Samodzielne stanowiska pracy:
 - a) informatyk - 1 stanowisko (1 etat),
 - b) radca prawny - 1 stanowisko (0,5 etatu),
 - c) pełnomocnik ds. informacji niejawnych
 - d) ds. obronnych, zarządzania kryzysowego i obrony cywilnej – 1 stanowisko (0,5 etatu),
 - e) sprzątaczką – 1 stanowisko (1 etat),
 - f) robotnik gospodarczy – 3 stanowiska (3 etaty),
 - g) konserwator urządzeń kanalizacyjnych – 1 stanowisko (1 etat),
- Urząd Stanu Cywilnego:
 - a) Kierownik USC 1 stanowisko (1 etat),
 - b) Z-ca Kierownika USC 1 stanowisko (0,5 etatu).

2.2. Jednostki Pomocnicze Gminy

- Sołectwa Brzegi,
- Sołectwa Glinki,
- Sołectwa Miastków Kościelny,
- Sołectwa Kruszówka,
- Sołectwa Kujawy,
- Sołectwa Oziemkówka,
- Sołectwa Przykory,
- Sołectwa Ryczyska,
- Sołectwa Stary Miastków,
- Sołectwa Wola Miastkowska,
- Sołectwa Zabruzdy,
- Sołectwa Zabruzdy-Kolonia,
- Sołectwa Zasiadały,
- Sołectwa Zgórze,
- Sołectwa Zwola,
- Sołectwa Zwola Poduchowna.

Podział Gminy Miastków Kościelny na sołectwa



Źródło: Studium uwarunkowań i kierunków zagospodarowania przestrzennego Gminy Miastków Kościelny

2.3. Jednostki Organizacyjne Gminy

- Urząd Gminy w Miastkowie Kościelnym,
- Gminny Ośrodek Pomocy Społecznej w Miastkowie Kościelnym,
- Stołówka Gminna w Miastkowie Kościelnym,
- Publiczna Szkoła Podstawowa im. Leona Wyczółkowskiego w Miastkowie Kościelnym,
- Publiczna Szkoła Podstawowa im. Marii Kownackiej w Zwoli,
- Publiczna Szkoła Podstawowa w Zgórzu,
- Publiczne Przedszkole w Miastkowie Kościelnym,
- Publiczny Żłobek w Miastkowie Kościelnym.

3. Opis najważniejszych działań podejmowanych w roku 2021

3.1. Oświata

Bazę oświatowo-wychowawczą w Gminie Miastków Kościelny stanowią:

- Szkoła Podstawowa im. Leona Wyczółkowskiego w Miastkowie Kościelnym,
- Szkoła Podstawowa im. Marii Kownackiej w Zwoli,
- Szkoła Podstawowa w Zgórzu,
- Niepubliczna Szkoła Podstawowa w Brzegach,
- Publiczne Przedszkole w Miastkowie Kościelnym,
- Publiczny Żłobek w Miastkowie Kościelnym.

Liczba uczniów w poszczególnych latach

Rok szkolny 2014/2015	643 uczniów (w tym 39 – Brzegi)
Rok szkolny 2015/2016	648 uczniów (w tym 36 – Brzegi)
Rok szkolny 2016/2017	630 uczniów (w tym 37 – Brzegi)
Rok szkolny 2017/2018	637 uczniów (w tym 37 – Brzegi)
Rok szkolny 2018/2019	650 uczniów (w tym 50 – Brzegi)
Rok szkolny 2019/2020	621 uczniów (w tym 50 – Brzegi)
Rok szkolny 2020/2021	638 uczniów (w tym 62 – Brzegi)
Rok szkolny 2021/2022	673 uczniów (w tym 68 – Brzegi)

Źródło danych: Urząd Gminy w Miastkowie Kościelnym

Liczba uczniów w poszczególnych klasach w roku szkolnym 2021/2022 przedstawia się następująco:

PSP Miastków

6 latki	22
Kl. I	36 (I a – 17; I b – 19)
Kl. II	21
Kl. III	30 (III a – 16; III b – 14)
Kl. IV	38 (IV a – 18; IV b – 20)
Kl. V	20
Kl. VI	18
Kl. VII	23
Kl. VIII	46 (VIII a – 24; VIII b – 22)
RAZEM	254

Źródło danych: Urząd Gminy w Miastkowie Kościelnym

PSP Zgórze

5 latki	7
6 latki	16
Kl. I	17
Kl. II	14
Kl. III	14
Kl. IV	18
Kl. V	14
Kl. VI	-
Kl. VII	24
Kl. VIII	11
RAZEM	135

Źródło danych: Urząd Gminy w Miastkowie Kościelnym

PSP Zwola

4 latki	3
5 latki	2
6 latki	3
Kl. I	7
Kl. II	6
Kl. III	6
Kl. IV	7
Kl. V	4
Kl. VI	-
Kl. VII	6
Kl. VIII	9
RAZEM	53

Źródło danych: Urząd Gminy w Miastkowie Kościelnym

NSP Brzegi

3 latki	5
4 latki	6
5 latki	12
6 latki	8
Kl. I	5
Kl. II	12
Kl. III	-
Kl. IV	6
Kl. V	3
Kl. VI	3
Kl. VII	5

Raport o stanie Gminy Miastków Kościelny 2021

Kl. VIII	3
RAZEM	68

Źródło danych: Urząd Gminy w Miastkowie Kościelnym

PP Miastków Kościelny

2 latki	2
3 latki	49
4 latki	47
5 latki	43
6 latki	4
RAZEM	145

Źródło danych: Urząd Gminy w Miastkowie Kościelnym

Publiczny Żłobek

Maluchy	11
Starszaki	7
RAZEM	18

Źródło danych: Urząd Gminy w Miastkowie Kościelnym

Stan zatrudnienia w szkołach i przedszkolach prowadzonych przez Gminę Miastków Kościelny (rok szkolny 2020/2021):

		Liczba etatów	Liczba osób
<i>PSP Miastków Kościelny</i>			
Nauczyciele	Stażyści	0,33	1
	Kontraktowi	-	-
	Mianowani	2,29	3
	Dyplomowani	24,98	27
Obsługa		7,00	7
<i>PSP Zgórze</i>			
Nauczyciele	Stażyści	1,00	1
	Kontraktowi	-	-
	Mianowani	1,00	1
	Dyplomowani	11,44	13
Obsługa		2,30	3
<i>PSP Zwola</i>			
Nauczyciele	Kontraktowi	1,82	2
	Mianowani	1,22	2
	Dyplomowani	8,39	10
Obsługa		2,20	3

Raport o stanie Gminy Miastków Kościelny 2021

<i>Publiczne Przedszkole</i>			
Nauczyciele	Stażyści	-	-
	Kontraktowi	5,00	5
	Mianowani	1,00	1
	Dyplomowani	4,00	4
Obsługa		8,00	8
<i>Publiczny Żłobek</i>			
Obsługa		6,00	6
<i>NSP Brzegi</i>			
Nauczyciele		14,56	23
<i>Stołówka Gminna</i>			
Obsługa		10,00	10

Źródło danych: Urząd Gminy w Miastkowie Kościelnym

Na realizację zadań z zakresu oświaty i wychowania, które są priorytetowe dla Gminy Miastków Kościelny w roku 2021 przeznaczono łączną kwotę 10 213 704,80 zł, co w wydatkach ogółem stanowi 35,98%.

W 2021 r. subwencja oświatowa wyniosła 5 460 778,00 zł, co stanowi 53,47 % wydatków na oświatę ogółem. Oprócz środków pozyskanych z subwencji gmina pozyskała znaczne kwoty z innych źródeł, a mianowicie:

- 160 000,00 zł na „Laboratoria przyszłości”,
- 828 522,27 zł na realizację projektu „Rozwijaj kompetencje z myślą o przyszłości”,
- 221 570,10 zł na realizację projektu „Wszystkie dzieci nasze są”,
- 15 360,00 zł na funkcjonowanie Publicznego Żłobka w ramach programu „MALUCH+”,
- 17 280,00 zł dofinansowanie funkcjonowania miejsc opieki w Publicznym Żłobku na podstawie umów z Wojewodą Mazowieckim,
- 42 800,00 zł na organizację wycieczek w ramach programu „Poznaj Polskę”,
- 3 000,00 zł na zakup książek w ramach Narodowego Programu Rozwoju Czytelnictwa,
- 148 500,00 zł na zakup pomocy dydaktycznych dla uczniów szkół podstawowych,
- 80 000,00 zł na zakup wyposażenia do nauki zdalnej w szkole podstawowej w Miastkowie Kościelnym.

Oprócz wyżej wymienionych pozycji gmina na bieżąco realizuje dodatkowe wydatki związane z bieżącym funkcjonowaniem szkół wynikające z aktualnych potrzeb.

3.2. Kultura

Gminna Biblioteka Publiczna

Na terenie Gminy Miastków Kościelny nie występują Gminne Ośrodki Kultury. Działalność kulturalna jest realizowana głównie przez Gminną Bibliotekę Publiczną w Miastkowie Kościelnym, placówki oświatowe z terenu gminy, Koła Gospodyń Wiejskich oraz Stowarzyszenie Emerytów i Rencistów.

Księgozbiór biblioteki (stan na 31.12.2021 r.) liczy **17 358 woluminów**. W roku 2021 zakupiono 398 **książek** w tym:

- 157 - dofinansowane ze środków NPRCz 2.0,
- 241 - środki własne.

Biblioteka posiada 1 terminal do korzystania z cyfrowej wypożyczalni międzybibliotecznej ACADEMICA.

Biblioteka pozyskuje również nieodpłatnie książki nagrane w systemie książki cyfrowej dla niewidomych ze Stowarzyszenia Pomocy Osobom Niepełnosprawnym LARIX im. Henryka Ruszczyca. Książki nagrane są w specjalistycznym kodowanym formacie mp3, obsługiwany przez urządzenie do odtwarzania „Czytak”. Podstawowym sposobem wzbogacania księgozbioru jest zakup. Przy wyborze nowych pozycji pracownicy biblioteki kierują się głównie zapotrzebowaniami i zainteresowaniami czytelników.

W roku 2021 zarejestrowano 397 czytelników. Najliczniejszą grupą są osoby uczące się w wieku 6-14 lat, największym zainteresowaniem cieszy się literatura dla dzieci, lektury szkolne oraz literatura dla dorosłych.

Wypożyczenia księgozbioru:

- na zewnątrz - 6312
- na miejscu - 45

Rok 2021 w przeważającej części tak jak i 2020 był zdominowany przez Covid-19. Zgodnie z Rozporządzeniami Rady Ministrów oraz rekomendacjami Biblioteki Narodowej dostęp do zbiorów był czasowo ograniczany co powodowało utrzymanie niskiej aktywności czytelniczej i działalności kulturalnej.

W tym czasie prowadzono m. in. usługę „książka na telefon” i dla kilku czytelników dostarczenie książek bezpośrednio do domu.

Biblioteka prowadzi bloga <http://gbpmiastkowkoscielny.blogspot.com/>, a od sierpnia 2020 roku posiada nową stronę internetową <https://gbpmiastkowkosc.naszabiblioteka.com/>.

Bezpośrednio ze strony jest możliwość wejścia do katalogu biblioteki jak również centralnego katalogu powiatu i katalogu biblioteki wojewódzkiej.

Raport o stanie Gminy Miastków Kościelny 2021

Biblioteka czynna była 5 dni w tygodniu od poniedziałku do piątku w godzinach 8.00 - 16.00. W bibliotece zatrudnione są 2 osoby na stanowiskach bibliotekarskich (w tym dyrektor biblioteki) z wykształceniem wyższym bibliotekarskim.

W ramach działalności kulturalnej:

- Zorganizowano wystawę twórczości kar. Stefana Wyszyńskiego,
- Wspólnie z Urzędem Gminy zorganizowano koncert z Sergio Bettasem,
- Wzięto udział w ogólnopolskiej akcji Kinder „Przerwa na wspólne czytanie”,
- Wzięto udział w programie „Mała Książka - Wielki Człowiek”,
- Wzięto udział w konkursie plastycznym organizowanym przez bibliotekę powiatową pn. „Biblioteka moich marzeń”,
- Zorganizowano konkurs fotograficzny „Zwyczaj wielkanocny”,
- Odbył się konkurs na najpiękniejsze życzenia dla Jubilatów z okazji 80 rocznicy Ślubu,
- Zorganizowano konkurs „Anioły z groty betlejemskiej”,
- Odbyło się spotkanie dla klas IV „Genealogia”,
- Odbyło się spotkanie autorskie z prof. Joanną Papuzińską.

Dodatkowo pracownicy Gminnej Biblioteki Publicznej w roku 2021 wzięli udział w szkoleniach i w organizowanej przez Miejsko-Powiatową Bibliotekę Publiczną w Garwolinie wizycie studyjnej w bibliotekach w Zielonej Górze i Poznaniu.

Stowarzyszenie Emerytów i Rencistów

Stowarzyszenie Emerytów i Rencistów w Miastkowie Kościelnym działa od 15 lat. Obecnie liczy ono około 40 członków. Jego celem jest włączenie seniorów w przedsięwzięcia społeczności lokalnej i ich aktywizacja, wspieranie inicjatyw osób w podeszłym wieku oraz oferowanie atrakcyjnych form spędzania czasu wolnego. W ramach swojej działalności zarząd oraz członkowie stowarzyszenia spotykają się dwa razy w miesiącu w celu omówienia spraw bieżących, organizują wycieczki i wieczorki integracyjne, biorą udział w imprezach kulturalnych na terenie powiatu.

W wyniku rozwoju pandemii COVID-19 działalność Stowarzyszenia Emerytów i Rencistów w 2021 roku była ograniczona. Z powodu wprowadzonych w całym kraju obostrzeń wydarzenia kulturalne w roku 2021 nie odbywały się w związku z tym członkowie stowarzyszenia mniej aktywnie uczestniczyli w imprezach okolicznościowych na terenie gminy i powiatu, wycieczkach czy spotkaniach integracyjnych.

Koła Gospodyń Wiejskich

Na terenie Gminy Miastków Kościelny funkcjonuje 13 Kół Gospodyń Wiejskich. Panie aktywnie biorą udział w wydarzeniach zarówno gminnych jak i powiatowych. Głównie zajmują się organizacją imprez w swoich miejscowościach jak również przygotowaniem i dystrybucją regionalnych przysmaków podczas corocznych Dożynek Gminnych.

Raport o stanie Gminy Miastków Kościelny 2021

Liczba członków w poszczególnych kołach waha się od 14 do 50. W kołach tych aktywnie działają również mężczyźni. Koła oprócz straży pożarnych są najważniejszą instytucją na terenie wsi, integrującą mieszkańców oraz aktywnie organizującą i uczestniczącą w życiu kulturalnym danej miejscowości.

Koła Gospodyń Wiejskich - wyszczególnienie

L.p.	
1	KGW w Kujawach
2	KGW w Ryczyskach
3	KGW w Zabruzdach
4	KGW w Zasiadałach
5	KGW w Zgórzu
6	KGW w Zwoli
7	KGW w Zwoli Poduchownej
8	KGW w Oziemkówce
9	KGW w Starym Miastkowie
10	KGW w Przykorach
11	KGW w Miastkowie Kościelnym
12	KGW w Brzegach
13	KGW w Woli Miastkowskiej

Młodzieżowa Orkiestra Dęta

Młodzieżowa Orkiestra Dęta działa przy Publicznej Szkole Podstawowej im. Leona Wyczółkowskiego w Miastkowie Kościelnym. Od początku jej założenia, tj. od 2004 roku, pracuje pod kierunkiem kapelmistrza Zbigniewa Miętusa.

Orkiestra wraz z kapelmistrzem liczy 55 członków, w tym 26 uczniów szkoły podstawowej, 25 osób dorosłych, w tym absolwenci szkoły oraz 4 nauczycieli. Próby orkiestry odbywają się dwa razy w tygodniu. We wtorki w dużej grupie ćwiczą uczniowie szkoły podstawowej oraz w małych grupach lub indywidualnie początkujący muzycy. Natomiast w soboty odbywają się próby z udziałem absolwentów, osób dorosłych oraz uczniów szkoły podstawowej, czyli w pełnym składzie orkiestry.

Członkowie orkiestry przygotowują oprawy muzyczne uroczystości szkolnych oraz środowiskowych o charakterze patriotycznym, religijnym oraz rozrywkowym. Ze względu na obostrzenia sanitarne związane z pandemią Covid-19 występy orkiestry zostały ograniczone.

W 2021 roku orkiestra przygotowała oprawy muzyczne mszy świętych oraz koncerty z okazji Bożego Ciała, dożynek gminno-parafialnych, Świąt Bożego Narodzenia. Wzięła także udział w oprawie uroczystości jubileuszowej Ochotniczej Straży Pożarnej w Ksawerynowie. Praca w Młodzieżowej Orkiestrze Dętej, występy w środowisku lokalnym oraz reprezentowanie szkoły w szerszym środowisku przyczyniają się do kształtowania właściwych postaw dzieci i młodzieży, rozwijania kultury i wychowania w duchu wartości patriotycznych.

3.3. Zdrowie

Na terenie gminy Miastków Kościelny podstawową opiekę zdrowotną sprawuje Samodzielny Publiczny Zakład Opieki Zdrowotnej w Miastkowie Kościelnym. Jego ogólnym celem jest zachowanie i poprawa stanu zdrowia mieszkańców. W wyniku przeprowadzonych reform mieszkańcy mogą dokonać wyboru lekarza i przychodni dlatego nie wszyscy mieszkańcy korzystają z pomocy ośrodka zdrowia na terenie gminy. Podstawowa opieka obejmuje: świadczenia diagnostyczne, leczenie wchodzące w zakres medycyny rodzinnej i ogólnej oraz działania prewencyjne i profilaktyczne wynikające z potrzeb społeczności. Celem działania ośrodka jest udzielanie świadczeń zdrowotnych mających na celu ratowanie i poprawę zdrowia oraz promocję zdrowia.

Ośrodek zdrowia wraz z gabinetem zabiegowym świadczy usługi w zakresie: pomiaru ciśnienia, szczepień ochronnych, punktu pobrań, pomiaru cukru i badań EKG. Istnieje również możliwość skorzystania z badań profilaktycznych realizowanych przez jednostki zewnętrzne: badanie wzroku, badanie słuchu, mammografia. Ponadto przeprowadzane są bilanse zdrowia 2 i 4 latka. W ciągu roku SPZOZ przyjmuje ok. 15 000 pacjentów.

3.4. Ochrona środowiska

Usuwanie wyrobów zawierających azbest na terenie Gminy Miastków Kościelny w roku 2021

Na terenie Gminy Miastków Kościelny w chwili obecnej znajduje się około 4 202 719 kg wyrobów zawierających azbest. Są to głównie płyty azbestowo – cementowe stosowane w budownictwie. Ze względu na długi okres eksploatacji wyroby te są w większości w złym stanie technicznym, posiadają pęknięcia oraz ubytki powierzchniowe, które mogą stanowić poważne zagrożenie dla środowiska oraz życia ludzkiego. Zadanie wykonane w 2021 roku miało na celu usunięcie 82,53 Mg wyrobów zawierających azbest w postaci płyt azbestowo cementowych wykorzystywanych w budownictwie.

Budowa sieci kanalizacji sanitarnej w miejscowości Kujawy i Wola Miastkowska w Gminie Miastków Kościelny

Gospodarstwa domowe w miejscowości kujawy i Wola Miastkowska wyposażone były w szamba. Często były one nieszczelne i ścieki przedostawały się do gruntu. Obserwowano także niekontrolowane zrzuty ścieków na pola i do lasów. Wybudowanie sieci kanalizacji sanitarnej, spełniającej standardy ekologiczne, doprowadziło do zlikwidowania szamb oraz zaprzestania „dzikiego” wylewania ścieków. Wpłynęło to pozytywnie na pozostałych gospodarzy, zachęcając ich do podjęcia działań ekologicznych.

W 2021 r. przydomowe szamba zostały zastąpione przyłączami do sieci kanalizacji sanitarnej. Wybudowano łącznie ok. 10 km sieci kanalizacji sanitarnej i wykonano 116

przyłączy. Budowa sieci kanalizacji sanitarnej pozwoliła na zlikwidowanie problemu nielegalnego wylewania ścieków do przydrożnych rowów lub pól, a tym samym przyczyniła się do wsparcia ekosystemu.

Kontrola źródeł ciepła

W 2021 r. Wójt Gminy Miastków Kościelny przeprowadził 25 kontroli przestrzegania zakazu spalania odpadów w paleniskach domowych i przestrzegania przepisów uchwały antyśmogowej dla województwa mazowieckiego. Celem kontroli jest kontrola źródła spalania paliw oraz stosowanego sposobu ogrzewania, w tym rodzaju spalanych substancji w celach grzewczych pod kątem zgodności z wymaganiami uchwały antyśmogowej oraz kontrola przestrzegania przez właścicieli nieruchomości obowiązków i wymagań wynikających z przepisów ustawy Prawo ochrony środowiska oraz przepisów ustawy o utrzymaniu czystości i porządku w gminie;

3.5. Bezpieczeństwo publiczne

Istotnym działaniem, które ma wpływ na jakość życia mieszkańców gminy jest bezpieczeństwo publiczne. Zadania z tego zakresu realizuje Policja. Służą one utrzymaniu bezpieczeństwa mieszkańców i porządku publicznego. Ponadto realizowane są również działania z zakresu: ochrony życia i zdrowia ludzi oraz ich mienia, inicjowania i organizowania działań, które mają zapobiegać popełnianiu przestępstw i wykroczeń, współdziałania z organizacjami państwowymi, samorządowymi i społecznymi, wykrywania przestępstw i wykroczeń oraz ścigania ich sprawców.

Za bezpieczeństwo mieszkańców gminy Miastków Kościelny odpowiada Komenda Powiatowa Policji w Garwolinie. Posterunek Policji w Miastkowie Kościelnym realizuje ustawowe zadania w zakresie stworzenia bezpiecznego otoczenia mieszkańcom lokalnej społeczności. Współpracuje z jednostkami zajmującymi się działaniami na rzecz przeciwdziałania przemocy w rodzinie, realizuje zadania w ramach procedury Niebieska Karta itp.

Wykrywalność przestępstw	Rok 2021
Wykrywalność ogólna	75,68 %
Przestępstwa wykryte	30
Przestępstwa niewykryte	7

Źródło danych: Posterunek Policji w Miastkowie Kościelnym

Przestępstwa	Rok 2021
Użycie w bójce i pobiciu niebezpiecznego narzędzia	1
Spowodowanie wypadku w komunikacji	2
Prowadzenie pojazdów po cofnięciu uprawnień	1
Kierowanie poj. mechanicznym w st. nietrzeźwości	3
Nieodpowiednie postępowanie z odpadami	3

Raport o stanie Gminy Miastków Kościelny 2021

Bezprawne uzyskanie informacji	1
Niestosowanie się do orzeczonych środków karnych	1
Znęcanie się nad osobą	5
Nie alimentacja	5
Poświadczenie nieprawdy	1
Kradzież z włamaniem	4
Zniszczenie lub uszkodzenie cudzej rzeczy	2
Zabór pojazdu w celu krótkotrwałego użycia	1
Groźby karalne	1
Uchybienie w prowadzeniu księgi	1
Naruszenie procedury rachunkowej	1
Oszustwo	5
Oszustwo komputerowe	1

Źródło danych: Posterunek Policji w Miastkowie Kościelnym

Wykroczenia przeciwko:	Rok 2021
Spokojowi publicznemu	1
Bezpieczeństwu w komunikacji	19
Mieniu	1
Obyczajności publicznej	10
Urządzeniom użytku publicznego	1
Przepisom ustawy o wych. w trzeźwości	12
Innym przepisom	114

Źródło danych: Posterunek Policji w Miastkowie Kościelnym

Nalożono:	Rok 2021
MKK	64
Pouczeń	90
Wnioski o ukaranie do sądu	16

Źródło danych: Posterunek Policji w Miastkowie Kościelnym

Przeprowadzone interwencje	Rok 2021
Przeprowadzono interwencje (w tym):	276
- w miejscach publicznych	210
- innych miejscach	1
- domowe	65
- dotyczące przemocy domowej	18
Przemoc w rodzinie – procedura Niebieskiej Karty	34

Źródło danych: Posterunek Policji w Miastkowie Kościelnym

Krajowa Mapa Zagrożeń Bezpieczeństwa	Rok 2021
Niepotwierdzone zgłoszenia	27
Potwierdzone zgłoszenia	31

Raport o stanie Gminy Miastków Kościelny 2021

Wyeliminowano	31
Żart	14

Źródło danych: Posterunek Policji w Miastkowie Kościelnym

Kategorie zgłoszeń	Rok 2021
Przekroczenie dozwolonej prędkości	12
Spożywanie alkoholu w miejscach niedozwolonych	3
Wandalizm	3
Wałęsające się psy	1
Nieprawidłowe parkowanie	1
Grupowanie się małoletnich zagrożonych demoralizacją	2
Niewłaściwa infrastruktura drogowa	1
Nielegalne rajdy samochodowe	5
Dziki wysypiska śmieci	11
Poruszanie się po terenach leśnych quadami	5
Miejsca niebezpiecznej działalności rozrywkowej	1
Niszczenie zieleni	1

Źródło danych: Posterunek Policji w Miastkowie Kościelnym

	Rok 2021
Spotkania (w szkołach, z sołtysami, właścicielami obiektów handlowych)	36
Doprowadzenia (Sąd, Prokuratura, Zakład Karny)	15

Źródło danych: Posterunek Policji w Miastkowie Kościelnym

Skład osobowy Posterunku Policji w Miastkowie Kościelnym (grudzień 2021):

Kierownik – asp. szt. Paweł Zboina,

Zespół prewencji:

Dzielnicowy – asp. szt. Andrzej Seroczyński,

Patrolowcy – sierż. szt. Kamil Soszka,

post. Maciej Lis,

1 vacat.

Policjanci zabezpieczają mecze piłkarskie, uroczystości kościelne i patriotyczne. Prowadzą akcje poszukiwawcze za osobami zaginionymi. Realizują programy i zadania profilaktyczne mające na celu poprawę bezpieczeństwa mieszkańców oraz przeciwdziałanie alkoholizmowi i przemocy w rodzinie. Na bieżąco współpracują z:

- Samorządem Gminy,
- Wójtem Gminy,
- Gminną Komisją Rozwiązywania Problemów Alkoholowych,
- Gminną Biblioteką Publiczną,
- Dyrektorami Szkół i Przedszkola,

- Gminnym Ośrodkiem Pomocy Społecznej,
- Klubem Sportowym,
- Ochotniczymi Strażami Pożarnymi,
- Kuratorami Sądowymi,
- Proboszczami Parafii.

3.6. Polityka społeczna

ŚWIADCZENIA PIENIĘŻNE

Zasiłki stałe

Wydatkowano		56 773,00
w tym:	budżet państwa	56 773,00
	budżet gminy	0

Zasiłek stały to świadczenie przysługujące na podstawie art. 37 ustawy o pomocy społecznej osobom niezdolnym do pracy z powodu wieku lub całkowicie niezdolnym do pracy, spełniającym kryterium dochodowe i stanowi uzupełnienie dochodu tych osób do kryterium ustawowego. Na realizację zadania przekazywana jest dotacja celowa z budżetu państwa. Pomocą stałą w formie powyższego zasiłku w okresie sprawozdawczym objęto 10 osób samotnie gospodarujących niezdolnych do pracy. 4 zasiłki stałe przyznano osobom legitymującym się orzeczeniem o znacznym stopniu niepełnosprawności. 4 zasiłki stałe pobierały osoby legitymujące się orzeczeniem o umiarkowanym stopniu niepełnosprawności oraz 1 osoba otrzymywała zasiłek z tytułu wieku. Średnia wysokość tego świadczenia wynosiła 547,48 zł ze średnim okresem pobierania 11 miesięcy.

Zasiłki okresowe

Wydatkowano		5 697,00
w tym:	budżet państwa	1 901,00
	budżet gminy	3 796,00

Zasiłek okresowy przysługuje na podstawie art. 38 ustawy o pomocy społecznej i adresowany jest do osób i rodzin bez dochodów lub o dochodach niższych niż ustawowe kryterium, w szczególności ze względu na długotrwałą chorobę, niepełnosprawność, bezrobocie, możliwość nabycia uprawnień do świadczeń z innych systemów zabezpieczenia społecznego. Minimalna wysokość zasiłku okresowego wynosi 50% różnicy między kryterium dochodowym osoby samotnie gospodarującej a dochodem tej osoby lub rodziny a dochodem tej rodziny. Okres, na jaki przyznane zostanie to świadczenie zależy od okoliczności sprawy. W 2021 r. z zasiłku

Raport o stanie Gminy Miastków Kościelny 2021

okresowego skorzystały 4 rodziny, w tym 3 rodziny, w których wystąpiło bezrobocie i 1 rodzina z niepełnosprawnością. Średnia wysokość zasiłku okresowego wynosiła 517,91 zł ze średnim okresem pobierania 2 miesiące.

Zasiłki celowe

Wydatkowano		45 880,00
w tym -	zasiłki celowe z rządowego programu „Posiłek w szkole i w domu”	15 676,00
w tym:	budżet państwa – tylko zasiłki celowe z rządowego programu „Posiłek w szkole i w domu”	12 541,00
	budżet gminy	33 339,00
	w tym - zasiłki celowe z rządowego programu „Posiłek w szkole i w domu”	3 135,00

Zasiłek celowy jest świadczeniem fakultatywnym przyznawanym na podstawie art. 39 ustawy o pomocy społecznej na zaspokojenie niezbędnej potrzeby życiowej. W szczególnie uzasadnionych przypadkach, na podstawie art. 41 ustawy o pomocy społecznej, osobie albo rodzinie o dochodach przekraczających kryterium ustawowe może być przyznany specjalny zasiłek celowy - w wysokości nieprzekraczającej odpowiednio kryterium dochodowego osoby samotnie gospodarującej lub rodziny. Wsparciem w powyższej formie objęto 33 rodziny, w tym 12 rodzin skorzystało ze specjalnego zasiłku celowego. Średnia wysokość zasiłku celowego wynosiła 310,00 zł ze średnim okresem pobierania 3 miesiące. Pomoc w formie powyższego świadczenia była przyznawana najczęściej na zakup żywności, leków, opału oraz z przeznaczeniem na leczenie. Z programu „Posiłek w szkole i w domu” zasiłki celowe przyznano 19 rodzinom.

ŚWIADCZENIA NIEPIENIĘŻNE

Składki na ubezpieczenie zdrowotne

Wydatkowano		5 124,00
w tym:	budżet państwa	5 124,00
	budżet gminy	0

Składki na ubezpieczenie zdrowotne opłacono za osoby pobierające zasiłek stały.

Pomoc w zakresie dożywiania (posiłki i zasiłki celowe)

Wydatkowano		37 069,00
w tym:	budżet państwa	28 145,00
	budżet gminy	8 924,00

W 2021 r. w ramach rządowego programu „Posiłek w szkole i w domu” Ośrodek realizował dożywianie dzieci w placówkach oświatowych działających na terenie gminy Miastków Kościelny: w 3 Publicznych Szkołach Podstawowych, w Niepublicznej Szkole Podstawowej w Brzegach, w Publicznym Przedszkolu, a także w Zespole Szkół Ponadgimnazjalnych w Żelechowie. Dożywianiem objętych zostało 55 dzieci, w tym 46 dzieci z 29 rodzin spełniających kryterium dochodowe w wysokości do 150% kryterium, o którym mowa w art. 8 ustawy o pomocy społecznej. 9 dzieci korzystało z posiłku na wniosek dyrektora szkoły lub przedszkola bez wywiadu środowiskowego. We wszystkich placówkach dożywianie zapewnione było w formie gorącego posiłku (pełnego obiadu lub jednego dania gorącego). 19 rodzin, w których dzieci nie uczęszczały do placówek oświatowych ze względu na COVID-19 i nie korzystały z dożywiania w tych placówkach otrzymało wsparcie w formie zasiłku celowego na zakup produktów żywnościowych. W 2021 r. na podstawie faktur dokonano refundacji posiłków w kwocie 810,00 zł za osobę bezdomną otrzymującą posiłek w miejscu pobytu, a Gmina Miastków Kościelny była jej ostatnim miejscem zameldowania.

Domy pomocy społecznej

Wydatkowano		219 419,00
w tym:	budżet państwa	0
	budżet gminy	219 419,00

Do domu pomocy społecznej kierowane są osoby wymagające całodobowej opieki, której nie można zapewnić w miejscu zamieszkania. W roku sprawozdawczym z tej formy pomocy skorzystało 8 osób, gdzie średnia miesięczna odpłatność ponoszona przez Gminę wynosiła 2 411,20 zł ze średnim okresem pobierania 11 miesięcy. Gmina, z której osoba została skierowana do domu pomocy społecznej jest zobowiązana wnosić opłaty za pobyt podopiecznego w wysokości różnicy między średnim kosztem utrzymania w tej placówce a opłatami wnoszonymi przez mieszkańca domu oraz ewentualnym opłatami wnoszonymi przez jego małżonka, zstępnych bądź wstępnych.

Udzielenie schronienia dla osób bezdomnych

Wydatkowano		2 970,00
w tym:	budżet państwa	0
	budżet gminy	2 970,00

Raport o stanie Gminy Miastków Kościelny 2021

Udzielenie schronienia jest zadaniem własnym gminy. Osoba bezdomna to według ustawy o pomocy społecznej osoba niezamieszkująca w lokalu mieszkalnym w rozumieniu przepisów o ochronie praw lokatorów i mieszkaniowym zasobie gminy i niezameldowana na pobyt stały, w rozumieniu przepisów o ewidencji ludności, a także osoba niezamieszkująca w lokalu mieszkalnym i zameldowana na pobyt stały w lokalu, w którym nie ma możliwości zamieszkania. W roku sprawozdawczym Ośrodek przy współpracy ze Stowarzyszeniem MONAR – Schronisko dla Osób Bezdomnych MARKOT w Sobolewie udzielił 2 osobom bezdomnym tymczasowego całodobowego schronienia w schronisku wraz z zapewnieniem niezbędnych warunków socjalnych.

Usługi opiekuńcze

W 2021 r. nie poniesiono wydatków na usługi opiekuńcze, gdyż ze względu na brak zapotrzebowania usługi nie były świadczone.

Praca socjalna i poradnictwo

Świadczenie pomocy w postaci pracy socjalnej oraz poradnictwo nie jest uzależnione od posiadanego przez osobę, rodzinę dochodu. Praca socjalna jest świadczona przez pracowników socjalnych i jest próbą pomocy, mobilizowania i aktywizacji osób do działania na rzecz poprawy ich funkcjonowania w środowisku społecznym. W efekcie końcowym praca ta przy współdziałaniu pracownika i podopiecznego ma doprowadzić do usamodzielnienia osoby. Szeroko rozumiana praca socjalna obejmuje wiele sfer życia, m. in. dotyczy działań zmierzających do likwidacji w rodzinach bezrobocia, bezradności, problemów wychowawczych, zdrowotnych (w tym uzależnień). Prowadzone są mediacje w środowisku szczególnie narażonym na konflikty. Praca socjalna z klientami pomocy społecznej ma charakter przede wszystkim motywacyjny, wspierający oraz aktywizujący. Poradnictwo jest świadczone osobom i rodzinom, które mają trudności lub wykazują potrzebę wsparcia w rozwiązywaniu swoich problemów życiowych bez względu na posiadany dochód. Pracownicy Ośrodka informują podopiecznych o przysługujących uprawnieniach, zakresie działania poszczególnych instytucji, sposobie załatwienia spraw, pomagają zgromadzić niezbędną dokumentację w danej sprawie oraz wypełnić wnioski, sporządzić pisma procesowe. Porady udzielane są najczęściej z zakresu prawa rodzinnego, opiekuńczego oraz zabezpieczenia społecznego. Wskazywane są także dane kontaktowe instytucji, gdzie można uzyskać bezpłatną pomoc w formie poradnictwa specjalistycznego (prawnik, psycholog, terapeuta do spraw uzależnień) – najczęściej na szczeblu powiatu.

W 2021 r. pracownicy socjalni wyjeżdżali w teren 226 razy. Przeprowadzanie wywiadów środowiskowych w terenie od marca 2020 r. zostało ograniczone z przyczyn związanych z przeciwdziałaniem COVID-19. Poza sytuacjami nagłymi i wymagającymi interwencji ustalenie sytuacji osobistej, rodzinnej, dochodowej i majątkowej zamiast przeprowadzenia rodzinnego wywiadu środowiskowego lub jego aktualizacji następowało na podstawie rozmowy telefonicznej z pracownikiem socjalnym. Pomocą społeczną objęto 53 rodziny (liczba osób w tych rodzinach – 168). Ze świadczeń pieniężnych skorzystało 51 rodzin (165 osób w rodzinach), ze świadczeń niepieniężnych – 21 rodzin (112 osób w rodzinach). 1 rodzina mogła skorzystać w

Raport o stanie Gminy Miastków Kościelny 2021

tym samym roku z różnych form świadczeń. Praca socjalna była świadczona w 45 rodzinach, w tym u 3 rodzin prowadzona była wyłącznie praca socjalna (bez innych świadczeń). Największą grupę rodzin objętych pomocą stanowiły rodziny, których powodem przyznania pomocy społecznej było:

1. Ubóstwo – 41 rodzin (133 osoby w rodzinach)
2. długotrwała lub ciężka choroba – 23 rodziny (77 osób w rodzinach)
3. bezrobocie – 27 rodzin (82 osoby w rodzinach)
4. bezradność w sprawach opiekuńczo –wychowawczych – 3 rodziny (15 osób w rodzinach)
w tym: rodziny niepełne – 2 rodziny (9 osób w rodzinach)
5. niepełnosprawność - 18 rodzin (52 osoby w rodzinach)
6. alkoholizm – 21 rodzin (51 osób w rodzinach).

Przedstawione dane nie podlegają sumowaniu, bowiem w niektórych rodzinach wystąpił więcej niż 1 powód przyznania pomocy.

Poniższa tabela przedstawia liczbę osób spełniających kryterium dochodowe i korzystających ze świadczeń przewidzianych w ustawie o pomocy społecznej oraz osób przebywających w domach pomocy społecznej, za które gmina ponosi odpłatność z podziałem na sołectwa - 2021 r.:

Sołectwo	Zasilki stałe	Zasilki okresowe	Zasilki celowe	Domy pomocy społecznej	Dożywianie
Brzegi	2	1	5	-	19
Glinki	-	-	2	-	-
Kujawy	-	-	1	-	1
Kruszówka	-	-	1	-	-
Miastków Kościelny	2	0	4	2	2
Oziemkówka	-	-	-	-	-
Przykory	1	1	2	1	-
Ryczyska	-	-	2	-	4
Stary Miastków	-	-	3	-	2
Wola Miastkowska	1	-	1	1	1
Zabruzdy	-	-	2	-	4
Zabruzdy - Kolonia	1	-	-	1	3
Zasiadały	-	-	4	-	6
Zgórze	1	-	4	-	4
Zwola	1	2	1	2	4
Zwola Poduchowna	1	-	1	1	5
Ogółem	10	4	33	8	55

POZOSTAŁA DZIAŁALNOŚĆ

Decyzje potwierdzające prawo do świadczeń opieki zdrowotnej

Do korzystania ze świadczeń opieki zdrowotnej finansowanych ze środków publicznych na zasadach określonych w ustawie o świadczeniach opieki zdrowotnej finansowanych ze środków publicznych mają prawo, oprócz osób ubezpieczonych, inne osoby, o ile spełniają kryterium dochodowe wynikające z ustawy o pomocy społecznej. W tym przypadku potwierdzenie prawa do świadczeń opieki zdrowotnej stanowi decyzja wójta gminy właściwej ze względu na miejsce zamieszkania świadczeniobiorcy. Wydanie przedmiotowej decyzji poprzedza postępowanie analogiczne jak w przypadku przyznawania świadczeń z pomocy społecznej, a więc niezbędne jest przeprowadzenie rodzinnego wywiadu środowiskowego przez pracownika socjalnego. W wyniku tego wywiadu ustala się, czy dana osoba spełnia wymogi ustawowe i czy możliwe jest potwierdzenie prawa do świadczeń opieki zdrowotnej finansowanych ze środków publicznych. W 2021 roku wydano 1 taką decyzję.

Wspieranie rodziny i system pieczy zastępczej

Wydatkowano	z budżetu gminy	50 100,00
z tego:	odpłatność za pobyt dzieci w rodzinie zastępczej	16 732,00
	wydatki związane z zatrudnieniem asystenta rodziny	29 265,00
	podróże służbowe i jazdy lokalne asystenta rodziny	3 293,00
	szkolenia	810,00

W 2021 r. opłacano pobyt 4 dzieci w rodzinie zastępczej (pobyt przez pełne 12 miesięcy), a średnia miesięczna wysokość odpłatności wynosiła 1 394,33 zł. W roku sprawozdawczym w Ośrodku zatrudniony był na asystent rodziny, który pracował z 7 rodzinami z problemami opiekuńczo -wychowawczymi.

Przeciwdziałanie przemocy w rodzinie

Pracownik socjalny wchodzi w skład Zespołu Interdyscyplinarnego działającego na rzecz przeciwdziałania przemocy w rodzinie. Ośrodek zapewnia obsługę administracyjno – techniczną Zespołu. W roku sprawozdawczym do Zespołu wpłynęło ogółem 22 Niebieskich Kart.

Program Operacyjny Pomoc Żywnościowa (FEAD)

Program Operacyjny Pomoc Żywnościowa to krajowy program operacyjny współfinansowany ze środków Europejskiego Funduszu Najbardziej Potrzebującym. Bezpłatna pomoc w formie artykułów spożywczych trafia do ograniczonej liczby osób znajdujących się

Raport o stanie Gminy Miastków Kościelny 2021

w najtrudniejszej sytuacji. Osoby muszą spełniać kryteria określone w art. 7 ustawy o pomocy społecznej (powody przyznania pomocy) i ich dochód nie może przekroczyć 220% kryterium dochodowego uprawniającego do skorzystania z pomocy społecznej: (dla osoby samotnie gospodarującej 1 542,20 zł, dla osoby w rodzinie – 1 161,60 zł). Zadaniem Ośrodka jest kwalifikowanie potrzebujących i wydawanie skierowań do otrzymania pomocy rzeczowej w formie żywności. W roku sprawozdawczym wydano 106 takich skierowań ogółem dla 304 osób, w tym dla: 200 osób do Organizacji Charytatywnej działającej przy kościele Matki Bożej Szkaplerznej w Górkach, 38 osób do Organizacji Charytatywnej działającej przy Parafii Podwyższenia Krzyża Św. w Miętnej i 39 osób do Caritas w Siedlcach.

Poniższa tabela przedstawia liczbę osób zakwalifikowanych w 2021 r. do pomocy w ramach powyższego programu z podziałem na sołectwa:

Sołectwo	Brzezi	Glinki	Kujawy	Kruszówka	Miastków K.	Oziemkówka	Przykory	Ryczyska	Stary	Wola Miastk.	Zabruzdy	Zabruzdy –	Zasiadały	Zgórze	Zwola	Zwola Pod.
Liczba osób (ogółem 258), która otrzymała skierowanie	72	15	9	3	28	8	17	11	21	3	15	8	8	47	10	29

Program „Wspieraj Seniora”

Wydatkowano		5 797,00
w tym:	budżet państwa	5 797,00
	budżet gminy	0

Rządowy program „Wspieraj Seniora” to wsparcie dla seniorów, którzy w obawie przed zakażeniem Covid-19 zdecydują się pozostać w domu. W 2021 r. pracownicy socjalni naszego Ośrodka świadczyli wsparcie dla 4 mieszkańców po 70. roku życia. Wsparcie polegało na dostarczaniu zakupów zgodnie z zakresem wskazanym przez seniorów.

Współpraca z innymi instytucjami i organizacjami

Pracownicy Ośrodka w toku codziennych działań podejmują współpracę z instytucjami, organizacjami działającymi na terenie gminy i powiatu. Współpraca polega m.in. na wymianie informacji, opinii, doświadczeń między poszczególnymi pracownikami celem wypracowania wspólnych działań na rzecz rodzin i osób wymagających danego wsparcia. Należy tu wymienić: Zespół Interdyscyplinarny ds. Przeciwdziałania Przemocy w Rodzinie, Gminną Komisję

Rozwiązywania Problemów Alkoholowych, Urząd Gminy, Placówki Oświatowe, Policję, Sąd wraz z kuratorami, Powiatowe Centrum Pomocy Rodzinie.

KARTA DUŻEJ RODZINY

Ogólnopolska Karta Dużej Rodziny to system zniżek dla rodzin wielodzietnych. Prawo do jej posiadania przysługuje wszystkim rodzicom oraz małżonkom rodziców, którzy mają lub mieli na utrzymaniu łącznie co najmniej troje dzieci oraz dzieciom w wieku do 18. roku życia, w wieku do 25. roku życia – w przypadku dzieci uczących się w szkole lub szkole wyższej i bez ograniczeń wiekowych w przypadku dzieci legitymujących się orzeczeniem o umiarkowanym lub znacznym stopniu niepełnosprawności. Karta jest przyznawana niezależnie od dochodu w rodzinie. W 2021 r. nasz Ośrodek wydał 102 takie karty, w tym 30 z wniosku o przedłużenie, 1 duplikat, 1 karta została unieważniona.

ŚWIADCZENIA RODZINNE; FUNDUSZ ALIMENTACYJNY

Świadczenia rodzinne wraz ze składkami oraz świadczenia z funduszu alimentacyjnego są to zadania zlecone z zakresu administracji rządowej.

Wydatkowano	1 683 352,00
(wyplata świadczeń i składek społecznych + koszty obsługi)	
w tym:	
budżet państwa	1 639 720,00
budżet gminy	43 632,00

ŚWIADCZENIA RODZINNE

Świadczeniami rodzinnymi są:

Uzależnione od dochodu:

a/ **Zasiłek rodzinny** - kryterium dochodowe 674,00 zł na osobę w rodzinie lub 764,00 zł na osobę w rodzinie, gdy członek rodziny legitymuje się orzeczeniem o niepełnosprawności lub stopniu niepełnosprawności. Przysługuje na częściowe pokrycie kosztów utrzymania dziecka. Gdy dochód zostanie przekroczony zasiłek rodziny może być przyznany na zasadzie „złotówka za złotówkę”. Przy zasiłku rodzinnym są wypłacane dodatki przysługujące

w określonych sytuacjach życiowych: dodatek z tytułu urodzenia dziecka, dodatek z tytułu urlopu wychowawczego, dodatek z tytułu wielodzietności, dodatek dla osoby samotnie wychowującej dziecko, dodatek dla dziecka niepełnosprawnego przeznaczony na rehabilitację i kształcenie dziecka, dodatek z tytułu rozpoczęcia roku szkolnego, dodatek z tytułu podjęcia przez dziecko nauki poza miejscem zamieszkania;

b/ **Jednorazowa zapomoga z tytułu urodzenia się dziecka** – kryterium dochodowe 1922,00 zł na osobę w rodzinie;

Raport o stanie Gminy Miastków Kościelny 2021

c/ **Specjalny zasiłek opiekuńczy** – łączny dochód rodziny osoby sprawującej opiekę oraz rodziny osoby wymagającej opieki w przeliczeniu na osobę nie może przekroczyć kwoty 764,00 zł.

Niezależne od dochodu:

a/ **Zasiłek pielęgnacyjny** - przysługuje niepełnosprawnemu dziecku lub osobie legitymującej się orzeczeniem o umiarkowanym bądź znacznym stopniu niepełnosprawności;

b/ **Świadczenie pielęgnacyjne** - przeznaczona dla osób, które zrezygnowały z zatrudnienia lub innej pracy zarobkowej bądź jej nie podejmują w celu opiekowania się niepełnosprawnym członkiem rodziny. Niepełnosprawność osoby wymagającej opieki musi powstać nie później niż do ukończenia 18. roku życia lub w trakcie nauki w szkole lub w szkole wyższej, jednak nie później niż do ukończenia 25. roku życia;

c/ **Świadczenie rodzicielskie** - przysługuje osobom, które urodziły dziecko, a które nie otrzymują zasiłku macierzyńskiego lub uposażenia macierzyńskiego.

Kwoty wypłaconych świadczeń rodzinnych w 2021 r. przedstawiono w poniższej tabeli:

L.p.	Rodzaj świadczenia	Wydatek	Liczba świadczeń
1	Zasiłek rodzinny z dodatkami	607 613,00	5 687
2	Zasiłek pielęgnacyjny	194 256,00	900
3	Świadczenie pielęgnacyjne	473 040,00	240
4	Specjalny zasiłek opiekuńczy	18 600,00	30
5	Jednorazowa zapomoga z tyt. urodzenia się dziecka	32 000,00	32
6	Świadczenie rodzicielskie	145 105,00	158
RAZEM		1 470 614,00	7 047

Od powyższych wydatków należy odjąć kwotę **4 972,00 zł** z tytułu zwrotów nienależnie pobranych świadczeń.

Wydatkowano także **4 000,00 zł** na świadczenie jednorazowe z tytułu urodzenia się żywego dziecka, posiadającego zaświadczenie o ciężkim i nieodwracalnym upośledzeniu albo nieuleczalnej chorobie zagrażającej życiu, które powstały w prenatalnym okresie rozwoju dziecka lub w czasie porodu.

W 2021 r. ze świadczeń rodzinnych skorzystało 202 rodziny, w tym 129 rodzin pobierało zasiłek rodzinny z dodatkami.

SKŁADKI EMERYTALNO - RENTOWE

W roku sprawozdawczym opłacano do ZUS-u lub KRUS-u składki emerytalno-rentowe za osoby pobierające świadczenia pielęgnacyjne bądź specjalny zasiłek opiekuńczy – 192 świadczenia. Na ten cel wydatkowano **61 672,00 zł**.

ŚWIADCZENIA Z FUNDUSZU ALIMENTACYJNEGO

Jest to świadczenie przyznawane osobom uprawnionym do alimentów, jeżeli egzekucja alimentów od zobowiązanego rodzica okazała się bezskuteczna. W 2021 r. obowiązywało kryterium dochodowe 900,00 zł na osobę. W przypadku przekroczenia tego dochodu przysługuje świadczenie zgodnie z zasadą „złotówka za złotówkę”. Z tej formy pomocy skorzystało w roku ubiegłym 8 rodzin, 14 osób uprawnionych do alimentów. Wypłacono łącznie 147 świadczeń z funduszu alimentacyjnego w łącznej wysokości **64 500,00 zł**.

Na dzień 31 grudnia 2021 r. zaległości dłużników alimentacyjnych z tytułu wypłaconych świadczeń z funduszu alimentacyjnego przez nasz Ośrodek wynosiły 771 408,69 zł + odsetki w wysokości 285 310,42 zł. Są to zaległości od 28 dłużników. W 2021 r. 11 dłużników częściowo dokonywało wpłat, zaś egzekucja alimentów całkowicie bezskuteczna wystąpiła u 17 dłużników. W 2021 r. z powodu śmierci 2 dłużników wygaszono należności z funduszu alimentacyjnego w kwocie 209 198,59 zł (134 756,23 – należność główna, 74 442,36 zł – odsetki). Wygaszono należność z tytułu zaliczki alimentacyjnego wysokości 17 850,00 zł.

W 2021 r. zwroty należności dłużników przedstawiały się następująco:

Kwoty zwrócone	Przekazane na dochody budżetu państwa (należność główna + odsetki)	Przekazane na dochody gminy Miastków Kościelny (należność główna)
106 609,58 zł	78 255,76 zł	28 353,82 zł

Najczęstszą przyczyną powstawania zaległości alimentacyjnych jest brak zalegalizowanego zatrudnienia, alkoholizm, pobyt w zakładzie karnym oraz lekceważące podejście do obowiązku alimentacyjnego.

W 2021 r. podejmowano działania wobec 10 dłużników alimentacyjnych zamieszkujących na terenie gminy Miastków Kościelny, z czego wobec 8 dłużników na wniosek innego organu, a wobec 2 dłużników w związku z przyznaniem świadczenia z funduszu alimentacyjnego przez nasz Ośrodek.

SKŁADKI NA UBEZPIECZENIE ZDROWOTNE OPŁACANE ZA OSOBY POBIERAJĄCE ŚWIADCZENIA OPIEKUŃCZE

Wydatkowano

	7 056,00
w tym:	
budżet państwa	7 056,00
budżet gminy	0

Raport o stanie Gminy Miastków Kościelny 2021

W 2021 r. na za osoby pobierające świadczenie pielęgnacyjne lub specjalny zasiłek opiekuńczy opłacono łącznie 48 składek na ubezpieczenie zdrowotne.

ŚWIADCZENIA WYCHOWAWCZE 500+

Wydatkowano		5 852 100,00
(wyplata świadczeń + koszty obsługi)		
w tym:	budżet państwa	5 852 100,00
	budżet gminy	0

W 2021 r. wypłacono 11 657 świadczeń wychowawczych 500+ na łączną kwotę 5 802 925 zł. Na koszty obsługi wydatkowano 49 175,00 zł. Całość wydatków została pokryta z dotacji wojewody. Z tej formy pomocy skorzystało 528 rodzin na 974 dzieci.

Program Rodzina 500+ to systemowe wsparcie polskich rodzin. Celem świadczenia wychowawczego jest częściowe pokrycie wydatków związanych z wychowywaniem dziecka, w tym z opieką nad nim i zaspokojeniem jego potrzeb życiowych. Świadczenie otrzymują rodzice oraz opiekunowie dzieci do 18. roku życia bez określenia dochodów w rodzinie.

POMOC MATERIALNA DLA UCZNIÓW O CHARAKTERZE SOCJALNYM

Wydatkowano		38 721,00
w tym:	budżet państwa	30 977,00
	budżet gminy	7 744,00

Pomoc materialna dla uczniów została uregulowana w ustawie o systemie oświaty, a przyznane świadczenia mają na celu wyrównywanie szans edukacyjnych uczniów z uboższych środowisk. Świadczenia pomocy materialnej kierowane są do uczniów i słuchaczy pobierających naukę w różnych typach szkół, a także wychowanków przebywających w ośrodkach umożliwiających realizację obowiązku szkolnego i obowiązku nauki. Ustawodawca wyodrębnił dwie formy pomocy materialnej o charakterze socjalnym: stypendium szkolne, które mogą otrzymać uczniowie znajdujący się w trudnej sytuacji materialnej wynikającej z niskich dochodów na osobę w rodzinie, w szczególności gdy występują przesłanki przyznania pomocy określne w ustawie o pomocy społecznej oraz zasiłek szkolny, który może być przyznany uczniowi znajdującemu się przejściowo w trudnej sytuacji materialnej z powodu zdarzenia losowego. W 2021 roku wypłacono stypendium szkolne dla 36 uczniów z 13 rodzin. Na zasiłek szkolny nie wpłynął żaden wniosek.

Raport o stanie Gminy Miastków Kościelny 2021

W 2021 r. w Ośrodku zatrudnionych było 6 pracowników: p.o. Kierownik, 2 pracowników socjalnych, referent ds. świadczeń rodzinnych, referent ds. świadczeń wychowawczych i funduszu alimentacyjnego (½ etatu) oraz asystent rodziny (½ etatu do września 2021 r., ¾ etatu od października 2021 r.). Pracownicy uczestniczyli w 16 szkoleniach dotyczących ich zakresu czynności.

3.7. Działania podejmowane na rzecz walki z pandemią COVID-19

Z powodu pandemii wirusa COVID-19 rok 2021 był rokiem bardzo trudnym zarówno dla władz jednostek samorządu terytorialnego jak i dla mieszkańców. Gmina Miastków Kościelny przy współpracy z jednostkami pomocniczymi i organizacyjnymi podjęła szereg działań mających na celu ochronę zdrowia mieszkańców.

Przy pomocy władz państwowych i druhów z Ochotniczych Straży Pożarnych z terenu naszej gminy rozdysponowano ok. 25 000 szt. maseczek ochronnych dla mieszkańców, a przy współpracy ze Starostwem Powiatowym w Garwolinie gmina wyposażyla wszystkie jednostki organizacyjne w dozowniki do dezynfekcji rąk i płyny dezynfekujące. Ponadto w urzędzie nadal funkcjonowało Biuro Obsługi Interesanta, które zapewniło bezpieczną obsługę wszystkich petentów i umożliwiło zachowanie ścisłego reżimu sanitarnego w Urzędzie Gminy.

Przy współpracy z dyrektorami placówek oświatowych zorganizowane zostały właściwe warunki do pracy zdalnej w szkołach – pozyskano fundusze na zakup laptopów, które wypożyczane były uczniom do domu. Zakupiono termometry oraz wyposażono placówki oświatowe w środki ochrony osobistej (maseczki ochronne, płyny do dezynfekcji, przyłbice, parownice) aby powrót uczniów do nauczania stacjonarnego był możliwie jak najbardziej bezpieczny.

4. Realizacja uchwał Rady Gminy Miastków Kościelny

4.1. Ogólna informacja o działalności Rady Gminy

Statystyka ogólna:

- W 2021 roku odbyło się 21 sesji Rady Gminy,
- Najniższa frekwencja radnych na sesji to 86%,
- Przy 100% frekwencji odbyło się 6 sesji. Na 10 sesjach podjęto 59 uchwał, w tym 15 to akty prawa miejscowego, które zostały opublikowane w Dzienniku Urzędowym Województwa Mazowieckiego,
- W roku 2020 3 sesje zwołano na wniosek Wójta zgodnie z art. 20 ust. 3 ustawy z dnia 8 marca 1990 r. o samorządzie gminnym (t.j. Dz. U. 2020 poz. 713).

W sesjach uczestniczyli sołtysi, kierownicy jednostek oraz goście zaproszeni (ze względu na wprowadzone obostrzenia wynikające z pandemii COVID-19 liczba osób zapraszanych na sesje Rady Gminy była ograniczona). Rada Gminy obradowała zgodnie z zatwierdzonym planem pracy. W każdej sesji udział brali również: Wójt Gminy, Zastępca Wójta oraz Skarbnik Gminy.

W roku 2021 działało pięć stałych komisji Rady Gminy, tj.:

- komisja rewizyjna,
- komisja oświaty, kultury, sportu i zdrowia,
- komisja rozwoju gospodarczego i finansów,
- komisja rolnictwa, ładu, porządku publicznego i ochrony przeciwpożarowej,
- komisja skarg, wniosków i petycji.

Komisje obradowały na 19 wspólnych posiedzeniach zgodnie z planami pracy zatwierdzanymi przez Radę na 2021 rok oraz dodatkowo na odrębnych posiedzeniach obradowała komisja rewizyjna i komisja skarg wniosków i petycji.

Radni za udział w sesjach i posiedzeniach komisji otrzymywali dietę.

Treść uchwał podjętych w 2021 roku opublikowana jest w Biuletynie Informacji Publicznej Gminy Miastków Kościelny.

4.2. Działania podejmowane na rzecz realizacji w sprawie:

4.2.1. Programu dot. bezdomności zwierząt

Statystyka ogólna:

- W 2021 roku Gmina zapewniła opiekę dla 15 psów i 10 kotów,
- Koszt realizacji całego zadania programu opieki nad zwierzętami bezdomnymi w 2021 r. wynosił 52.546,40 zł, w tym kwota 46.648,00 zł została poświęcona na wylapywanie

Raport o stanie Gminy Miastków Kościelny 2021

bezdomnych psów i kotów, usługa weterynaryjna to kwota 5.748,40 zł oraz dofinansowanie do sterylizacji 150 zł.

- Koszt wyłapania 1 szt. psa wynosił 2.000,00 zł brutto natomiast kota 1.800,00 zł

W 2021r. Gmina Miastków Kościelny podpisała umowę z firmą: Gabinet Weterynaryjny Paweł Nieciecki, ul. Leśna 20c, 08-550 Kłoczew, ZWIERZAKI DO WZIĘCIA - Schronisko dla bezdomnych zwierząt .

Przedmiotem umowy były usługi polegające na wyłapywaniu bezdomnych zwierząt z terenu Gminy Miastków Kościelny, ich bezzwłoczne przewiezienie i umieszczenie w schronisku dla bezdomnych zwierząt ZWIERZAKI DO WZIĘCIA oraz przejęcie obowiązków dalszej opieki nad nimi.

4.2.2. Programu alkoholowego

Na potrzeby opracowania Gminnej Strategii Rozwiązywania Problemów Społecznych w 2019 roku Urząd Gminy przeprowadził badanie ankietowe, w którym znaczna część mieszkańców wskazała alkoholizm jako jeden z głównych problemów społecznych gminy. Uchwałą Rady Gminy Nr XXX/151/2020 z dnia 28 grudnia 2020 roku został przyjęty Gminny Program Rozwiązywania Problemów Alkoholowych oraz Przeciwdziałania Narkomanii na rok 2021.

W ramach tego programu w roku 2021 Gminna Komisja Rozwiązywania Problemów Alkoholowych odbyła 11 posiedzeń na których prowadzono rozmowy z osobami uzależnionymi od alkoholu oraz ich rodzinami. Dodatkowo GKRPA podejmuje działania prewencyjne tj: kontrole punktów sprzedaży alkoholu, spektakle profilaktyczne, udział w pracach Zespołu Interdyscyplinarnego. Głównymi celami komisji jest zwiększenie dostępności pomocy specjalistycznej poprzez organizowanie porad psychologicznych i prawnych, wsparcie psychiczne uzależnionych w walce z nałogiem, działania na rzecz wzrostu świadomości społecznej dot. uzależnień i ich skutków dla społeczeństwa oraz możliwości walki z nimi.

4.2.3. Programu dot. przeciwdziałania przemocy

Obowiązek utworzenia Zespołu Interdyscyplinarnego, jako zadania własnego gminy, wynika z Ustawy z dnia 29 lipca 2005 r. ustawy o przeciwdziałaniu przemocy w rodzinie (Dz. U. z 2015 r. poz. 1390 z późn.zm.).

W skład Zespołu wchodzi przedstawiciele:

- Gminnej Komisji Rozwiązywania Problemów Alkoholowych – 7 osób,
- Posterunku Policji w Miastkowie Kościelnym - 1 osoba,
- Gminnego Ośrodka Pomocy Społecznej w Miastkowie Kościelnym – 1 osoba,
- Publicznych Szkół Podstawowych z gminy Miastków Kościelny – 2 osoby,
- Parafii w Miastkowie Kościelnym – 1 osoba.

Raport o stanie Gminy Miastków Kościelny 2021

W 2021 roku odbyło się 11 posiedzeń zespołu interdyscyplinarnego w dniach:

- 13.01.2021 r.
- 03.02.2020 r.
- 03.03.2020 r.
- 07.04.2020 r.
- 02.06.2020 r.
- 07.07.2020 r.
- 04.08.2020 r.
- 01.09.2020 r.
- 06.10.2020 r.
- 03.11.2020 r.
- 01.12.2020 r.

Na posiedzeniach zespołu interdyscyplinarnego oraz grup roboczych z wezwanymi osobami przeprowadzono rozmowy, wypełniono formularze Niebieskich Kart część C i D, opracowano plan działań oraz podjęto stosowne działania wobec osób i rodzin. Był prowadzony monitoring sytuacji w rodzinach przez dzielnicowego Posterunku Policji w Miastkowie Kościelnym.

- W roku 2021 do zespołu interdyscyplinarnego wpłynęło 22 Niebieskie Karty A sporządzone przez Policję,
- Realizowano 5 Niebieskich Kart A z poprzedniego okresu,
- Sporządzono 13 Niebieskich Kart C i 11 Niebieskich Kart D,
- Ofiarami przemocy było 19 kobiet oraz 3 mężczyzn,
- Sprawcami przemocy było 21 mężczyzn i 1 kobieta,
- Zakończono 18 Niebieskich Kart w związku z zakończeniem zjawiska przemocy w rodzinach,
- Na rok 2022 pozostało w procedurze 9 Niebieskich Kart A.

Jednym z niepokojących problemów jest nadużywanie alkoholu przez osoby stosujące przemoc w rodzinie. Również w badaniu ankietowym przeprowadzonym przez Urząd Gminy na potrzeby opracowania Gminnej Strategii Rozwiązywania Problemów Społecznych w roku 2019 ankietowani mieszkańcy wskazali alkoholizm jako główną przyczynę występowania przemocy w rodzinach. Potwierdza to fakt, że Niebieskie Karty zakładane są głównie w tych rodzinach, w których występuje również problem z alkoholem. Osoby będące sprawcami przemocy, które jednocześnie nadużywały alkoholu informowano o możliwości skorzystania z punktu konsultacyjnego (terapeuta).

4.2.4. Programu dot. dożywiania

Uchwałą Nr IV/18/2018 z dnia 28 grudnia 2018 roku Rada Gminy Miastków Kościelny uchwaliła wieloletni program rządowy „Posiłek w szkole i w domu” na lata 2019-2023. Głównym celem tego programu jest ograniczenie zjawiska niedożywienia dzieci i młodzieży. Program ten przewiduje wsparcie dla gmin, które w szczególnych przypadkach będą udzielały

Raport o stanie Gminy Miastków Kościelny 2021

pomocy w sytuacji, gdy uczeń lub dziecko wyraża chęć zjedzenia posiłku. W ramach programu gminy udzielają wsparcia osobom spełniającym kryterium dochodowe w wysokości 150% kryterium, o którym mowa w art. 8 ustawy o pomocy społecznej (Dz. U. 2004 Nr 64 poz. 593).

Program ten realizuje Gminny Ośrodek Pomocy Społecznej we współpracy z innymi jednostkami organizacyjnymi gminy, w szczególności szkołami podstawowymi i przedszkolem. W ramach tego programu podjęto działania mające na celu zaadaptowanie i wyposażenie pomieszczeń przeznaczonych do spożywania posiłków (tzw. jadalni) oraz doposażenie i poprawę standardów w funkcjonującej już stołówce.

Program ten finansowany jest ze środków własnych gminy oraz dotacji z budżetu państwa otrzymanej w ramach dofinansowania wieloletniego rządowego programu „Posiłek w szkole i w domu” na lata 2019-2023.

Dzięki dofinansowaniu z rządowego programu „Posiłek w szkole i w domu” na lata 2019-2023 oraz środkom własnym gminy we wrześniu 2019 r. została oddana do użytku Stołówka Gminna. W związku z rozwojem pandemii koronawirusa i przejściem większości uczniów na nauczanie zdalne działalność Stołówki została ograniczona a ilość wydawanych dziennie obiadów była uzależniona od sytuacji w placówkach oświatowych i prowadzonego przez nich trybu nauczania.

5. Inwestycje zakończone w 2021 r.

Przebudowa drogi gminnej Nr 130811W w miejscowości Zasiadały w km 0+000-0+650

Termin wykonania: do 30 września 2021 r.

Wynagrodzenie: 181 806,30 zł

Przebudowa drogi gminnej Nr 130816W w miejscowości Zwola w km. 0+000-3+845. Odcinek I w km. 0+000-2+222.

Termin wykonania: do 21 października 2021 r.

Wynagrodzenie: 1 098 689,12 zł

Zakup 1 sztuki fabrycznie nowego lekkiego specjalnego samochodu ratownictwa technicznego z funkcją gaśniczą z przeznaczeniem na wyposażenie OSP Zasiadały.

Termin wykonania: 30 maja 2022 r.

Wynagrodzenie: 279 400,00 zł

6. Zadania realizowane na podstawie pozyskanych funduszy w 2021 r.

- Na podstawie umowy Nr W/UMWM-UF/DOT/RW/863/2021 o udzielenie dotacji ze środków związanych z wyłączeniem z produkcji gruntów rolnych z dnia 7 lipca 2021 r. zaplanowano kwotę 50.000,-zł jako dotację na dofinansowanie zadania pn. „Przebudowa drogi gminnej Nr 130811W w miejscowości Zasiadały w km 0+000-0+650” – wykonanie 50.000,-zł.
- Umowa Nr FDS/167/2020 z dnia 29 grudnia 2020r. o udzielenie dotacji ze środków Funduszu Dróg Samorządowych (obecnie Rządowego Funduszu Rozwoju Dróg) dla inwestycji:
„Przebudowa drogi gminnej Nr 130816W w miejscowości Zwola w km. 0+000-3+845. Odcinek I w km. 0+000-2+222” Kwota dotacji: 769 082,38 zł.
- Umowa Nr W/UMWM-UU/UM/OR/2840/2021 z dnia 7 lipca 2021r. na modernizację budynku użytkowanego przez jednostkę Ochotniczej Straży Pożarnej Kruszówka w ramach „Mazowieckie strażnice OSP-2021”. Kwota dotacji: 19 450,00 zł.
- Umowa Nr W/UMWM-UU/UM/OR/2748/2021 dotycząca pomocy finansowej udzielonej w formie dotacji celowej w formie dotacji o dofinansowanie zakupu samochodu Ochotniczej Straży Pożarnej w Zasiadałach – kwota dotacji 80 000 zł.
- Umowa Nr POPC.01.01.00-14-0105/19-00 o dofinansowanie projektu „WIFI w Gminie Miastków Kościelny” w ramach Programu Operacyjnego Polska Cyfrowa na lata 2014-2020 Oś Priorytetowa nr 1 „powszechny dostęp do szybkiego internetu” Działanie nr 1.1. „Wylimitowanie terytorialnych różnic w możliwości dostępu do szerokopasmowego internetu o wysokich przepustowościach”. Kwota dotacji do 64 368,00 zł.
- Umowa Nr RPMA.04.02.00-14-i236/20-00 o dofinansowanie projektu „Termomodernizacja Publicznej Szkoły Podstawowej im. Leona Wyczółkowskiego w Miastkowie Kościelnym:” współfinansowanego z Europejskiego Funduszu Rozwoju regionalnego w ramach Osi Priorytetowej IV „Przejście na gospodarkę niskoemisyjną” Działania 4.2 „Efektywność energetyczna” Regionalnego Programu Operacyjnego Województwa Mazowieckiego na lata 2014-2020 z dnia 27.09.2021r. Przyznana kwota dotacji: 900 468,27 zł
- Na podstawie 2 umów zawartych z Województwem Mazowieckim w dniu 7 lipca 2021r. w ramach „Mazowieckiego Instrumentu Aktywizacji Sołectw MAZOWSZE 2021” zaplanowano po 10.000,-zł na następujące zadanie:
 - a. Rozbudowa świetlicy wiejskiej w Zwoli Poduchownej – I etap.
 - b. Wykonanie instalacji elektrycznej i grzewczej w budynku świetlicy wiejskiej w Ryczyskach.
Wydatkowano w 100%.

Raport o stanie Gminy Miastków Kościelny 2021

- Umowa Nr RPMA.10.01.04-14-e145/20-00 o dofinansowanie projektu „Zerówka – równy start dla WSZYSTKICH” współfinansowanego z Europejskiego Funduszu Społecznego w ramach Osi priorytetowej X EDUKACJA DLA ROZWOJU REGIONU Działania 10.01. KSZTAŁCENIE I ROZWÓJ DZIECI I MŁODZIEŻY Poddziałania 10.01.04 EDUKACJA PRZEDSZKOLNA Regionalnego Programu Operacyjnego Województwa Mazowieckiego na lata 2014-2020 z dnia 15 lipca 2021r. Wartość przyznanej dotacji do 158 191,10 zł. tj. 80% całkowitych wydatków kwalifikowanych. Całkowita wartość projektu 197 738,88 zł.
- Umowa Nr RPMA.10.01.04-14-e144/20-00 o dofinansowanie projektu „WSZYSTKIE dzieci nasze są!” współfinansowanego z Europejskiego Funduszu Społecznego w ramach Osi priorytetowej X EDUKACJA DLA ROZWOJU REGIONU Działania 10.01. KSZTAŁCENIE I ROZWÓJ DZIECI I MŁODZIEŻY Poddziałania 10.01.04 EDUKACJA PRZEDSZKOLNA Regionalnego Programu Operacyjnego Województwa Mazowieckiego na lata 2014-2020 z dnia 15 lipca 2021r. Wartość przyznanej dotacji do 221 570,10 zł. tj. 80% całkowitych wydatków kwalifikowanych. Całkowita wartość projektu 276 962,63 zł.
- Na podstawie pisma Nr 2437/21/OZE/DA z dnia 06.08.2021r. zaplanowano kwotę dotacji 30 000,00 zł na „Usuwanie wyrobów zawierających azbest z terenu gminy Miastków Kościelny w 2021r.” – wydatkowano 30 000,00 zł, tj. 4 177,85 zł ze środków własnych.

7. Partycypacja społeczna i współpraca z podmiotami zewnętrznymi

7.1. Działania podejmowane na rzecz zwiększenia aktywności społecznej mieszkańców

Przed każdą sesją Rady Gminy lub posiedzeniem komisji mieszkańcy Gminy Miastków Kościelny byli informowani o porządku obrad posiedzenia. Każda sesja Rady Gminy transmitowana była na żywo za pośrednictwem strony internetowej Urzędu Gminy dzięki czemu mieszkańcy mogą uczestniczyć w posiedzeniach bez wychodzenia z domu. W związku z sytuacją pandemiczną osobista obecność mieszkańców na sesjach została ograniczona. Mimo to mogli oni złożyć pisemne wnioski do Rady Gminy, które przedstawiane były na sesjach bądź wspólnych posiedzeniach komisji. Ponadto w celu zwiększenia udziału mieszkańców w decyzjach władz gminy w dniu 10 grudnia 2018 roku podjęto Uchwałę w sprawie zasad i trybu przeprowadzania konsultacji z mieszkańcami w sprawie zaopiniowania projektów nowych statutów jednostek pomocniczych Gminy Miastków Kościelny. Opracowywane przez urząd strategie lub raporty publikowane są z odpowiednim wyprzedzeniem na stronie internetowej urzędu. Ma to na celu umożliwienie mieszkańcom zapoznanie się z tymi strategicznymi dla działalności gminy dokumentami, zgłaszanie uwag i wniosków na podstawie których dokumenty te są modyfikowane i nadawany jest im ostateczny kształt. Dzięki temu władze gminy mogą zapoznawać się ze stanowiskiem mieszkańców i dostosowywać do ich potrzeb.

Innym przejawem udziału mieszkańców w życiu społecznym jest na przykład opiniowanie uchwały dotyczącej wydawania pozwoleń na sprzedaż napojów alkoholowych. Poza formalnymi działaniami Władze Gminy Miastków Kościelny sprzyjają rozwijaniu wszelkiej aktywności mieszkańców poprzez organizację szeregu imprez tj. festyny, dożynki, dzień kobiet itp. na które są zapraszani i aktywnie uczestniczą wszyscy chętni mieszkańcy gminy. Niestety, ze względu na rozwój pandemii COVID-19 większość tych imprez w roku 2021 nie odbyła się.

7.2. Współpraca z organizacjami pozarządowymi

Zarządzeniem Wójta nr 4/2021 i nr 5/2021 z dnia 15 stycznia 2021 r. ogłoszono otwarty konkurs na realizację zadań publicznych w zakresie upowszechniania kultury fizycznej i sportu w dyscyplinie piłka nożna na terenie Gminy Miastków Kościelny w roku 2021. Do konkursu przystąpiły dwa kluby sportowe z terenu naszej gminy: ULKS Wilga Miastków, który otrzymał dotację w wysokości 120 000,00 zł, oraz LZS LAGUNA Stary Miastków – dotacja w wysokości 9 959,40 zł.

Ponadto współpracujemy ze Stowarzyszeniem Emerytów i Rencistów w Miastkowie Kościelnym oraz jednostkami Ochotniczych Straży Pożarnych z terenu gminy. Zarówno seniorzy jak i druhowie z OSP są zapraszani i aktywnie biorą udział w wydarzeniach organizowanych przez gminę, takich jak np. dożynki lub obchody świąt patriotycznych.

Na terenie Gminy Miastków Kościelny istnieje 11 zarejestrowanych w KRS jednostek OSP. Przy jednostkach w Brzegach, Zasiadałach, Starym Miastkowie, Woli Miastkowskiej

Raport o stanie Gminy Miastków Kościelny 2021

i Zwoli działają również Młodzieżowe Drużyny Pożarnicze. Jednostki skupiają w swoich szeregach około 350 członków oraz 35 członków MDP.

OSP Wola Miastkowska jest włączona do KSRG. Wszystkie jednostki posiadają Domy Strażaka lub remizy. Ochotnicze Straże Pożarne na terenie Gminy Miastków Kościelny działają bardzo prężnie. Aktywnie uczestniczą w akcjach ratunkowo - gaśniczych, usuwaniu skutków huraganów i podtopień. Członkowie OSP chętnie uczestniczą w akcjach honorowego krwiodawstwa oraz reprezentują gminę w uroczystościach państwowych i kościelnych.

Zarząd Oddziału Gminnego OSP odbył w 2021 roku 7 posiedzenia (liczba posiedzeń została ograniczona ze względu na rozwój pandemii COVID-19).

Z powodu sytuacji epidemiologicznej w związku z wprowadzonymi obostrzeniami w roku 2021 nie odbywały się planowane imprezy środowiskowe. Podczas świąt państwowych i kościelnych wybrane grupy drużów reprezentowały OSP zgodnie z zachowaniem zasad reżimu sanitarnego.

Mając na celu ochronę zdrowia mieszkańców i przeciwdziałanie rozwojowi pandemii wirusa COVID-19 druhowie z OSP przy współpracy z urzędem gminy wzięli udział w akcji roznoszenia maseczek ochronnych dla mieszkańców naszej gminy. Łącznie rozdano około 25 000 szt. maseczek.

8. Zakończenie

Przedłożony raport jest podsumowaniem działalności Wójta Gminy w roku 2021. Konieczność jego przedstawienia wynika z przepisów Ustawy z dnia 11 stycznia 2018 roku o zmianie niektórych ustaw w celu zwiększenia udziału obywateli w procesie wybierania, funkcjonowania i kontrolowania niektórych organów publicznych (Dz. U. z 2018 r. poz. 130, 1349), a także Ustawy z dnia 8 marca 1990 r. o samorządzie gminnym (Dz. U. z 2022 r., poz. 559). Jego analiza służy przeprowadzeniu debaty na temat stanu Gminy Miastków Kościelny oraz podjęciu uchwały w sprawie udzielenia bądź nie udzielenia wotum zaufania dla Wójta Gminy. Jest on również istotnym elementem systemu partycypacji społecznej, w którym mieszkańcy mogą zapoznać się z sytuacją panującą w gminie, zgłaszać swoje stanowiska, uwagi lub wnioski zarówno do Wójta jak i do Rady Gminy. Jest to dokument w którym zgromadzono wszystkie istotne informacje na temat gminy i zachodzących w niej zmian w roku 2021. Należy pamiętać, że ze względu na sytuację pandemiczną rok 2021 był rokiem trudnym zarówno dla władz gminy jak i jej mieszkańców jednak dzięki naszej wspólnej pracy i zaangażowaniu udało się zakończyć go z sukcesem. Miejmy nadzieję, że rok 2022 będzie równie pomyślny.

Wójt Gminy
Jerzy Jaroń